



กระทรวงเกษตรและสหกรณ์

เอกสารประกอบการประเมิน

การพัฒนาคุณภาพการบริหารจัดการ
โครงการส่งน้ำและบำรุงรักษา/โครงการชลประทาน
ประจำปี 2554

โครงการชลประทานเลย
อำเภอเมือง จังหวัดเลย
สำนักชลประทานที่ 5

คำนำ

เอกสารฉบับนี้จัดทำขึ้นเพื่อใช้ในการพัฒนาคุณภาพการบริหารจัดการ โครงการชลประทานเลย โดยประกอบด้วย 2 ส่วน ได้แก่ ลักษณะสำคัญขององค์กร และเกณฑ์คุณภาพการบริหารจัดการโครงการชลประทาน โดยใน ส่วนที่ 1 ลักษณะสำคัญขององค์กรเป็นการอธิบายสภาพแวดล้อมในการปฏิบัติการกิจของโครงการชลประทาน และความสัมพันธ์ที่สำคัญกับประชาชนผู้รับบริการ ส่วนราชการอื่น และประชาชนโดยรวม สำหรับในส่วนที่ 2 เกณฑ์การพัฒนาคุณภาพการบริหารจัดการโครงการชลประทาน เป็นการตรวจประเมินการดำเนินการของโครงการชลประทานในประเด็นต่างๆ ตามหมวดเกณฑ์คุณภาพการบริหารจัดการโครงการชลประทาน 4 หมวด ได้แก่ การบริหารองค์กรที่ดี, การบริหารจัดการน้ำและบำรุงรักษา, การมีส่วนร่วมขององค์กร ผู้นำชลประทานและผู้มีส่วนได้ส่วนเสีย และผลสัมฤทธิ์ของงาน ซึ่งจะให้เห็นโอกาสในการปรับปรุงกระบวนการของโครงการนำไปสู่การยกระดับคุณภาพการปฏิบัติงานของโครงการต่อไป

โครงการชลประทานเลย

สารบัญ

หน้า

ส่วนที่ 1 ลักษณะสำคัญขององค์กร

- | | |
|------------------------|----|
| 1. ลักษณะองค์กร | 1 |
| 2. ความท้าทายต่อองค์กร | 13 |

ส่วนที่ 2 เกณฑ์คุณภาพการบริหารจัดการ

โครงการส่งน้ำและบำรุงรักษา/โครงการชลประทาน

หมวดที่ 1 การบริหารองค์กรที่ดี	24
1.1 การนำองค์กร	24
1.2 การบริหารยุทธศาสตร์	27
1.3 การจัดทำระบบข้อมูล	30
1.4 การพัฒนาองค์กร	32
หมวดที่ 2 การบริหารจัดการน้ำและบำรุงรักษา	35
2.1 การบริหารจัดการน้ำ	35
2.2 การบำรุงรักษา	41
2.3 การประเมินผลการส่งน้ำ	43
2.4 การปฏิบัติตาม พรบ.ชลประทานที่เกี่ยวข้อง	45
หมวดที่ 3 การมีส่วนร่วมขององค์กรผู้ใช้น้ำชลประทานและผู้มีส่วนได้ส่วนเสีย	47
3.1 การรับฟังและเรียนรู้ความต้องการของผู้รับบริการและผู้มีส่วนได้ส่วนเสีย	47
3.2 การพัฒนาและเสริมสร้างความเข้มแข็งองค์กรผู้ใช้น้ำชลประทานและผู้มีส่วนได้ส่วนเสีย	49
3.3 การบริหารองค์กรผู้ใช้น้ำ	50
หมวดที่ 4 ผลสัมฤทธิ์ของงาน	52
7.1 มิติด้านประสิทธิผล	52
7.2 มิติด้านคุณภาพการให้บริการ	54
7.3 มิติด้านประสิทธิภาพของการปฏิบัติราชการ	56
7.4 มิติด้านการพัฒนาองค์กร	67

ส่วนที่ 1

ลักษณะสำคัญขององค์กร

1. ลักษณะองค์กร

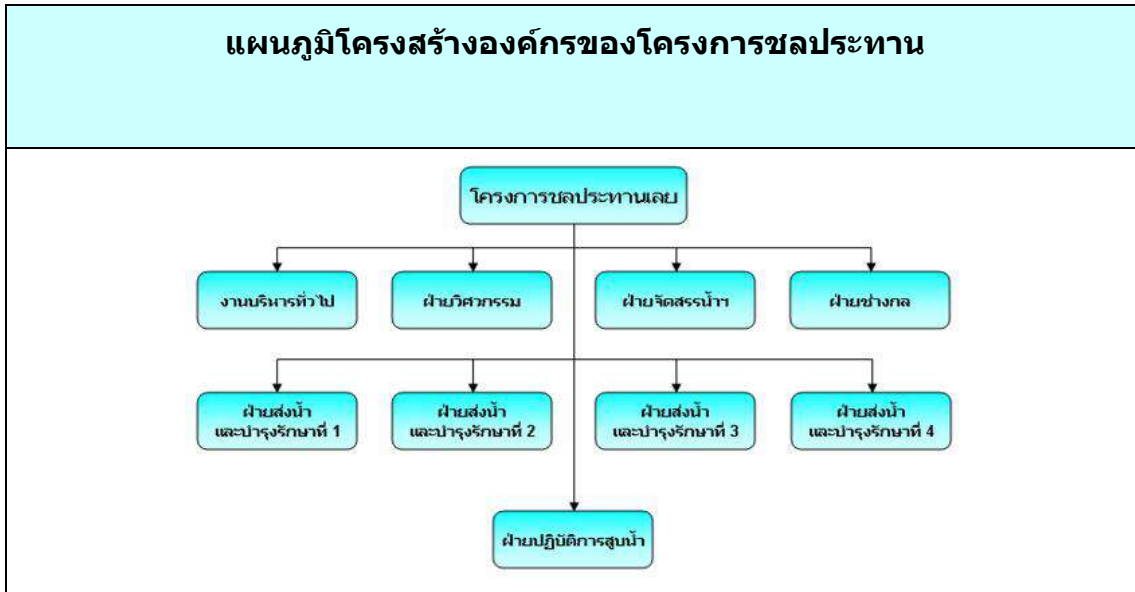
เป็นการกล่าวถึงสภาพแวดล้อมในการปฏิบัติการกิจของโครงการชลประทานเลย และความสัมพันธ์ที่สำคัญกับประชาชนผู้รับบริการ ส่วนราชการอื่น และประชาชนโดยรวม

ก. ลักษณะพื้นฐานของส่วนราชการ

- (1) - พันธกิจหรือหน้าที่ตามกฎหมายของส่วนราชการคืออะไรบ้าง (#)
- มีแนวทางและวิธีการอย่างไรในการให้บริการแก่ผู้รับบริการ (#)

หน่วยงาน	หน้าที่ความรับผิดชอบ
สำนักชลประทาน ที่ 5	<p>มีหน้าที่ความรับผิดชอบ ดังนี้</p> <ol style="list-style-type: none">(1) ดำเนินการบริหารจัดการน้ำเพื่อการเกษตรกรรม การอุปโภค บริโภค การอุตสาหกรรม การคมนาคมทางน้ำ การพลังงาน และการรักษาระบบนิเวศน์(2) ควบคุมและดำเนินการก่อสร้าง โครงการชลประทานขนาดเล็กและขนาดกลาง โครงการอันเนื่องมาจากพระราชดำริ และโครงการอื่นตามพื้นที่ลุ่มน้ำที่กรมมอบหมาย(3) วางแผน ควบคุมและประเมินผลการบริหารจัดการน้ำ(4) ดูแล บำรุงรักษา ซ่อมแซมและปรับปรุง โครงสร้างพื้นฐานที่เกี่ยวข้องกับงานชลประทาน และดำเนินการเกี่ยวกับความปลอดภัยของเขื่อนและอาคารประกอบ(5) ส่งเสริมการมีส่วนร่วมของเกษตรกรและพัฒนาเสริมสร้างองค์กรผู้ใช้น้ำชลประทานให้มีความเข้มแข็ง(6) ดำเนินการเกี่ยวกับการป้องกันความเสียหายอันเกิดจากน้ำ(7) ศึกษา จัดทำรายงานเบื้องต้น สักรวจและออกแบบโครงการชลประทาน และโครงการอื่นตามพื้นที่ลุ่มน้ำตามที่กรมมอบหมาย(8) ควบคุม กำกับดูแลการใช้ที่ราชพัสดุในส่วนที่กรมรับผิดชอบ ทางน้ำชลประทานและการบริหารสินทรัพย์ของกรม(9) บูรณาการแผนงานและยุทธศาสตร์ร่วมกับจังหวัดและส่วนราชการที่เกี่ยวข้อง(10) ให้คำปรึกษาในการบำรุงรักษาอาคารชลประทานและภารกิจที่ถ่ายโอน

	(11) ปฏิบัติงานร่วมกับหรือสนับสนุนการปฏิบัติงานของหน่วยงานอื่นที่เกี่ยวข้องหรือที่ได้รับมอบหมาย
โครงการชลประทานเลย	มีหน้าที่ความรับผิดชอบวางแผน ควบคุม ตรวจสอบ การดำเนินการส่งน้ำ และบำรุงรักษาของโครงการพิเศษที่ได้รับมอบหมาย ควบคุมและบริหารงานทั่วไป ด้านพัสดุครุภัณฑ์ งานธุรการและงานบัญชีการเงิน ควบคุมดำเนินงานของกรมชลประทานภายในเขตจังหวัดที่รับผิดชอบ ติดต่อกับส่วนราชการอื่น ๆ เพื่อเร่งรัดการปรับปรุงแหล่งน้ำ ส่งเสริมกิจกรรมในการแก้ไขปัญหา การขาดแคลนน้ำ การเกิดอุทกภัย ให้คำแนะนำในการใช้เครื่องสูบน้ำ บำรุงรักษาเครื่องสูบน้ำ และระบบส่งน้ำ ตลอดจนการวางแผนงานส่งน้ำและบำรุงรักษา และ ระบายน้ำ จัดทำสถิติข้อมูลเกี่ยวกับปริมาณน้ำท่า น้ำฝน และปริมาณน้ำที่ส่งเข้าพื้นที่ โครงการชลประทาน โครงการศูนย์บริการเกษตรกรเคลื่อนที่ โครงการขุดลอกหนองน้ำและคลองธรรมชาติ โครงการสูบน้ำด้วยไฟฟ้า โครงการพิเศษ อื่น ๆ เช่น โครงการอันเนื่องมาจากพระราชดำริ โครงการพัฒนาเพื่อความมั่นคง เป็นต้น รวมทั้งปฏิบัติงานร่วมกับหรือสนับสนุนการปฏิบัติงาน ของหน่วยงานอื่นที่เกี่ยวข้อง ตลอดจนปฏิบัติงานอื่น ๆ ตามที่ผู้บังคับบัญชามอบหมาย แบ่งออกเป็น 1 งาน 4 ฝ่าย และฝ่ายส่งน้ำและบำรุงรักษา จำนวน 4 ฝ่าย
ฝ่ายส่งน้ำและบำรุงรักษา	มีหน้าที่รับผิดชอบในการควบคุมดูแลการส่งน้ำและบำรุงรักษา โครงการสูบน้ำด้วยไฟฟ้า โครงการอันเนื่องมาจากพระราชดำริ โครงการพัฒนาเพื่อความมั่นคง วางแผนงานพัฒนาแหล่งน้ำต่าง ๆ ที่อยู่นอกเขตโครงการส่งน้ำ และบำรุงรักษา ประสานงานกับอำเภอและเกษตรกรในการพิจารณาแก้ปัญหาในส่วนที่เกี่ยวข้องกับงานส่งน้ำ ให้แก่พื้นที่เพาะปลูก ดำเนินการจัดตั้งกลุ่มผู้ใช้น้ำ จัดฝึกอบรมเกษตรกรให้มีความรู้เรื่องการใช้น้ำอย่างถูกวิธี ควบคุมงานก่อสร้างปรับปรุงซ่อมแซมบำรุงรักษาอาคารชลประทาน ตลอดจนปฏิบัติงานอื่น ๆ ตามที่ ผู้บังคับบัญชามอบหมาย



- มีแนวทางและวิธีการอย่างไรในการให้บริการแก่ผู้รับบริการ

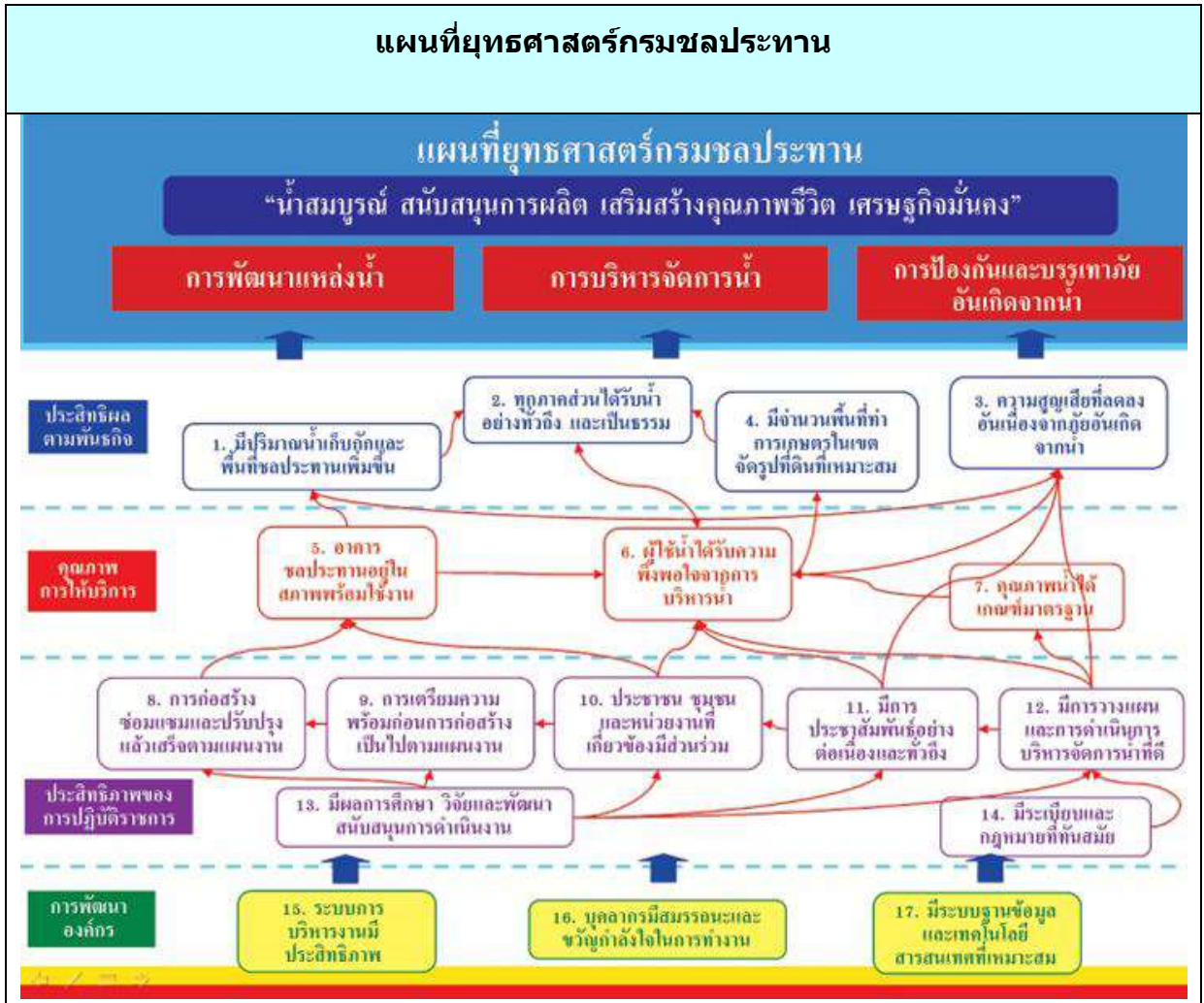
ผู้รับบริการ	แนวทางและวิธีการให้บริการ
<p>1. ผู้ใช้น้ำ</p> <p>1.1 ภาคเกษตรกรรม</p> <p>1.2 ภาคอุปโภคบริโภค</p> <p>1.3 ภาคอุตสาหกรรม</p> <p>2. ผู้ได้รับผลกระทบจากน้ำ</p> <p>หมายเหตุ</p> <p>1.การใช้น้ำเพื่อรักษาระบบนิเวศท้ายน้ำ ไม่ถือว่าเป็นผู้รับบริการ</p>	<p>โครงการชลประทานเลย มีวิธีการในการให้บริการ โดยมี 4 ขั้นตอน ดังนี้</p> <p>1. เพิ่มแหล่งน้ำต้นทุนและพื้นที่บริการ โดยการพัฒนาแหล่งน้ำให้เป็นเขื่อนกักเก็บน้ำ และจัดทำระบบคลองส่งน้ำ เพื่อนำน้ำไปบริการแก่ผู้ใช้น้ำถึงพื้นที่ที่มีความต้องการ</p> <p>2. ตรวจสอบปริมาณน้ำในอ่างเก็บน้ำที่สามารถนำไปใช้ได้ เพื่อให้ทราบถึงความพอประมาณ ไม่ใช่สอยมากเกินไป หรือน้อยเกินไป</p> <p>3. จัดทำแผนการจัดสรรน้ำ เพื่อให้ปริมาณการใช้น้ำมีพอเพียง</p> <p>4. จัดสรรน้ำตามแผนที่กำหนด โดยผู้รับบริการมีส่วนร่วมในการจัดการน้ำอย่างเป็นระบบ</p> <p>2.1 แนวทางและวิธีการในการบรรเทาและแก้ไขปัญหาอุทกภัย</p> <p>2.1.1 <u>มาตรการไม่ใช่สิ่งก่อสร้าง</u> ได้แก่ การคาดการณ์และการติดตามสถานการณ์ต่างๆ อย่างใกล้ชิด ประกอบด้วย สภาพภูมิอากาศ สภาพน้ำฝน สภาพน้ำท่า สภาพน้ำในอ่างฯ สภาพน้ำท่วม และพายุจร เพื่อให้การบริหารจัดการน้ำและการแก้ไขปัญหาต่างๆ เป็นไปอย่างมีประสิทธิภาพ และรวดเร็วทันต่อเหตุการณ์ การบริหารจัดการน้ำในอ่างเก็บน้ำเพื่อกำหนดการเก็บกักน้ำและการระบายน้ำ ให้เป็นไปตามเกณฑ์การเก็บกักน้ำในอ่าง (Rule Curve) ที่กำหนดไว้ในแต่ละช่วงเวลา พร่องน้ำไว้ก่อนเพื่อไม่ก่อให้เกิดผลกระทบจากสภาพน้ำหลากล้นอ่างอย่างรุนแรง และเกิดภาวะน้ำท่วมด้านท้ายน้ำ ตลอดจนเร่งเก็บกักน้ำให้เต็มอ่างฯช่วงปลายฤดูฝน</p>

ผู้รับบริการ	แนวทางและวิธีการให้บริการ
	<p>2.1.2 <u>มาตรการใช้สิ่งก่อสร้าง</u> ได้แก่ การตรวจสอบความพร้อมใช้งานของอาคารชลประทานต่าง ๆ เช่น ทำนบดิน และอาคารระบายน้ำ เป็นต้น การขุดลอกขยายลำน้ำ การกำจัดวัชพืชที่ขวางทางน้ำ</p> <p>2.2 แนวทางและมาตรการแก้ไขภัยแล้ง</p> <p>2.2.1 <u>มาตรการไม่ใช้สิ่งก่อสร้าง</u> ได้แก่ บริหารจัดการน้ำในอ่างเก็บน้ำขนาดกลางให้มีประสิทธิภาพ รวมถึงการประชาสัมพันธ์และรณรงค์ให้ใช้น้ำอย่างประหยัด แก้ปัญหาเฉพาะหน้า โดยการใช้เครื่องสูบน้ำ</p> <p>2.2.2 <u>มาตรการใช้สิ่งก่อสร้าง</u> ได้แก่ การขุดลอกแหล่งน้ำ การก่อสร้างสถานีสูบน้ำด้วยไฟฟ้า</p>

(2) - วิสัยทัศน์ เป้าประสงค์หลัก ค่านิยม และวัฒนธรรมของส่วนราชการ คืออะไร

วิสัยทัศน์	น้ำสมบูรณ์ สนับสนุนการผลิต เสริมสร้างคุณภาพชีวิต เศรษฐกิจมั่นคง
พันธกิจ	<ol style="list-style-type: none"> พัฒนาแหล่งน้ำตามศักยภาพของลุ่มน้ำให้สมดุล บริหารจัดการน้ำอย่างมีประสิทธิภาพ ทัวถึง เป็นธรรม และยั่งยืน เสริมสร้างการมีส่วนร่วมในกระบวนการพัฒนาและบริหารจัดการน้ำทุกระดับอย่างบูรณาการ ดำเนินการป้องกันและบรรเทาภัยอันเกิดจากน้ำ
ประเด็นยุทธศาสตร์	<ol style="list-style-type: none"> การพัฒนาแหล่งน้ำ การบริหารจัดการน้ำ การป้องกันและบรรเทาภัยอันเกิดจากน้ำ

ค่านิยม	<p style="text-align: center;">"WATER for all" น้ำเพื่อสรรพสิ่ง</p> <p>Work hard ==> ทুমเทในการปฏิบัติงาน</p> <p>Attitude ==> มีความคิดสร้างสรรค์</p> <p>Teamwork ==> เรียนรู้และทำงานร่วมกัน</p> <p>Ethics ==> มีจริยธรรมในการปฏิบัติงาน</p> <p>Relationship ==> ความผูกพันและสามัคคี</p>
วัฒนธรรมองค์กร	มุ่งมั่นทำงานเพื่อสังคมและประเทศชาติ



(3) - ลักษณะโดยรวมของบุคลากรในส่วนราชการเป็นอย่างไร เช่น ระดับ การศึกษา อายุ สายงาน ระดับตำแหน่ง ข้อกำหนดพิเศษในการปฏิบัติงาน เป็นต้น (#)

ข้าราชการ							
ตำแหน่ง/อายุ/วุฒิการศึกษา	ระดับตำแหน่ง/จำนวน						รวม
	อำนาจการตัดสินใจ	อาวุโส	ชำนาญงาน	ปฏิบัติงาน	ชำนาญการ	ปฏิบัติ	
ตำแหน่ง							
1. ผู้อำนวยการโครงการ	1						1
2. นายช่างชลประทาน		2	6	1			9
3. นายช่างเครื่องกล			1				1
4. นักจัดการงานทั่วไป					1		1
5. วิศวกรชลประทาน					1		1
6. เจ้าพนักงานธุรการ			1				1
7. เจ้าพนักงานการเงินและบัญชี			1				1
อายุ							อายุเฉลี่ยโดยรวม
1. อายุตัวเฉลี่ย							46.53
2. อายุราชการเฉลี่ย							22.73
วุฒิการศึกษา							รวม
1. ต่ำกว่าปริญญาตรี			2	1			3
2. ปริญญาตรี	1	2	6		2		11
3. ปริญญาโท			1				1
4. ปริญญาเอก							
รวม							15

ลูกจ้างประจำ / พนักงานราชการ		
ตำแหน่ง/อายุ/วุฒิการศึกษา	จำนวน	รวม
ตำแหน่ง		
1. พนักงานเกษตร	1	1
2. ช่างก่อสร้าง	2	2
3. ช่างไฟฟ้า	1	1
4. พนักงานขับเครื่องจักรกล	1	1
5. ช่างฝีมือโรงงาน	5	5
6. ช่างฝีมือสนาม	5	5
7. พนักงานพิมพ์	9	9
8. พนักงานรักษาความปลอดภัย	4	4
9. พนักงานธุรการ	1	1
10. ช่างเขียน	1	1
11. พนักงานสื่อสาร	1	1
12. พนักงานขับรถยนต์	6	6
13. พนักงานชลประทาน	13	13
14. พนักงานวัดระดับน้ำ	2	2
15. คนสวน	1	1
อายุ		อายุเฉลี่ยโดยรวม
1. อายุตัวเฉลี่ย		51.33
2. อายุราชการเฉลี่ย		23.67
วุฒิการศึกษา		รวม
1. ต่ำกว่าปริญญาตรี	51	51
2. ปริญญาตรี	2	2
3. ปริญญาโท	-	-
4. ปริญญาเอก	-	-
รวม		

(4) ส่วนราชการมีเทคโนโลยี อุปกรณ์ และสิ่งอำนวยความสะดวกที่สำคัญอะไรบ้าง ในการให้บริการและการปฏิบัติงาน (#)

เทคโนโลยี	1. เทคโนโลยีด้านวิศวกรรม และบริหารจัดการน้ำ 2. เทคโนโลยีสารสนเทศเพื่อการสื่อสารและตัดสินใจ - ระบบเครือข่ายอินเทอร์เน็ต และระบบอินทราเน็ต - ระบบจดหมายอิเล็กทรอนิกส์ - ระบบจัดการเอกสารอิเล็กทรอนิกส์ - ระบบสารสนเทศเพื่อการจัดการงบประมาณ การเงิน พัสดุ และทรัพยากรบุคคล
อุปกรณ์	1. เครื่องมือ ด้านอุตุ-อุทกวิทยา 2. เครื่องจักรกล ยานพาหนะแลขนส่ง เช่น เครื่องสูบน้ำ 3. อุปกรณ์ควบคุมอาคารชลประทานต่างๆเช่น อาคารบังคับน้ำ ทั้งแบบ Manual และ Automatic 4. อุปกรณ์คอมพิวเตอร์ ได้แก่ เครื่องคอมพิวเตอร์และอุปกรณ์

สิ่งอำนวยความสะดวก	<p>ประกอบ อุปกรณ์เครือข่ายคอมพิวเตอร์ LAN</p> <p>5. อุปกรณ์เครื่องใช้สำนักงาน</p> <p>6. อุปกรณ์เครื่องมือสื่อสาร วิทยุ โทรศัพท์ โทรสาร ที่สามารถติดต่อสื่อสารได้ทุกระดับ</p> <p>โครงการชลประทานมีหน่วยงานในสังกัดกระจายอยู่ในจังหวัดเลย ช่วยอำนวยความสะดวกในงานด้านต่างๆ ให้มีความคล่องตัวสำหรับการปฏิบัติงานและการให้บริการในพื้นที่ โดยมี ฝ่ายส่งน้ำและบำรุงรักษา ที่ 1 - 4 มีหน้าที่รับผิดชอบครอบคลุมทั่วทั้งจังหวัดเลย</p>
--------------------	--

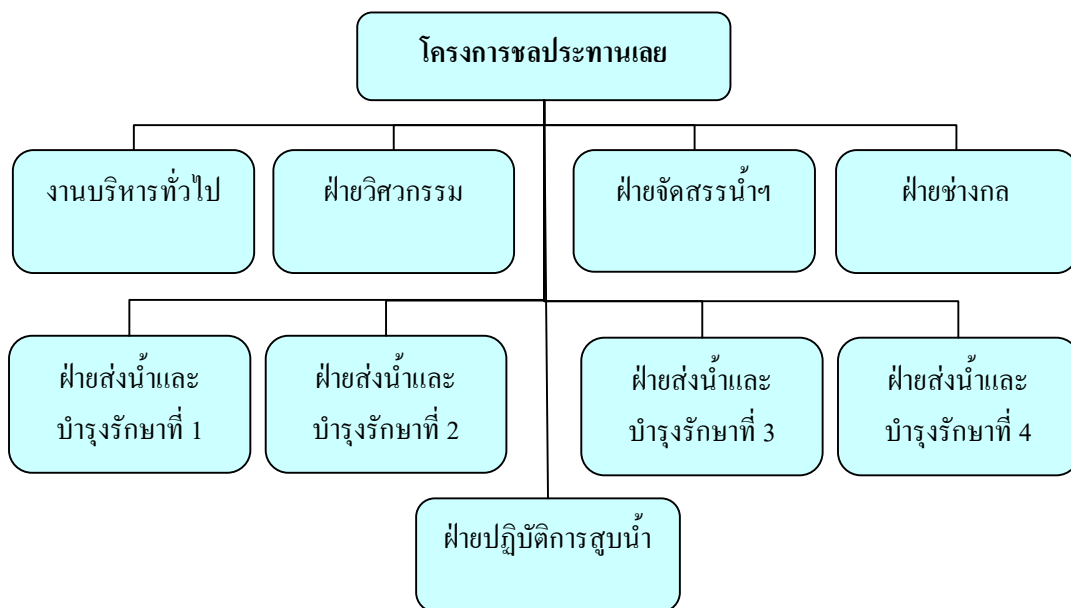
(5) ส่วนราชการดำเนินการภายใต้กฎหมาย กฎ ระเบียบ ข้อบังคับที่สำคัญอะไรบ้าง (#)

กฎหมาย กฎระเบียบ ข้อบังคับ	เนื้อหา สาระสำคัญของกฎหมาย กฎระเบียบ ข้อบังคับ	ส่วนราชการที่เป็นผู้ออก หรือเจ้าของกฎหมาย
1.- พ.ร.บ. รักษาคลอง ร.ศ.121 (พ.ศ. 2445)	1.จัดให้มีถนนหลวงริมคลองฝั่งเดียวหรือทั้งสองฝั่ง 2.ห้ามทิ้งสิ่งโสโครกลงในคลองทางน้ำลาคู 3.ห้ามพาสัตว์พาหนะขึ้นลงในคลองนอกจากท่าข้าม 4.ห้ามกระทำการใดๆที่จะทำให้คลอง ฝั่งคลองหรือ ถนนหลวงเสียหาย 5.จัดซื้อที่ดินของราษฎรบริเวณริมคลองสำหรับเป็น ถนนหลวงฝั่งละ 6 ศอก 7.ห้ามปลูกสร้างใดๆลงในเขตถนนหลวง 8.ห้ามทำสะพานข้ามคลองหรือ สะพานทำน้ำ เว้นแต่ ได้รับอนุญาตจากเจ้าพนักงานปกครองในท้องที่นั้น บทกำหนดโทษ จำคุก หรือปรับ หรือทั้งจำและปรับ	กรมชลประทาน กระทรวงเกษตรและ สหกรณ์
2. พ.ร.บ.การ ชลประทานราษฎร์ พ.ศ. 2482	เป็นกฎหมายที่มีขึ้นเพื่อดำเนินการในการจัดการ ควบคุมการชลประทานที่ราษฎรได้จัดทำขึ้นเพื่อส่งน้ำ จากทางน้ำหรือแหล่งน้ำไปใช้เพื่อการเพาะปลูกโดยไม่ รวมถึงการใช้น้ำเพื่อกิจการประเภทอื่นๆ เช่น การใช้น้ำ	กรมชลประทาน กระทรวงเกษตรและ สหกรณ์

กฎหมาย กฎระเบียบ ข้อบังคับ	เนื้อหาสาระสำคัญของกฎหมาย กฎระเบียบ ข้อบังคับ	ส่วนราชการที่ เป็นผู้ออก หรือเจ้าของกฎหมาย
3. - พ.ร.บ.การ ชลประทานหลวง พ.ศ. 2485	<p>ในภาคอุตสาหกรรม เป็นต้น ทั้งนี้ก็เพื่อคุ้มครองและรักษาประโยชน์ของราษฎรอย่างเท่าเทียมกัน</p> <p>เป็นกฎหมายที่เกิดขึ้นเพื่อส่งเสริมและควบคุมการชลประทานในส่วนของรัฐที่ได้จัดทำขึ้นเพื่อให้ได้มาซึ่งน้ำ หรือเพื่อกัก เก็บ รักษา ควบคุม ส่ง ระบายหรือแบ่งน้ำเพื่อเกษตรกรรม การพลังงาน การสาธารณสุขหรือการอุตสาหกรรม รวมถึงการป้องกันความเสียหายอันเกิดจากน้ำและการคมนาคมทางน้ำในเขตชลประทาน จึงอาจแบ่งเนื้อหาสาระได้ดังนี้</p>	กรมชลประทาน กระทรวงเกษตรและ สหกรณ์
4. พ.ร.บ.กำหนดแผน และขั้นตอนการ กระจายอำนาจให้แก่ อปท.พ.ศ.2542	เป็นกฎหมายที่เกิดขึ้น เพื่อส่งเสริมให้เกิดการกระจายอำนาจ จากส่วนกลางลงสู่ท้องถิ่น โดยกำหนดให้ส่วนราชการถ่ายโอนภารกิจในองค์กรปกครองส่วนท้องถิ่น	กระทรวงมหาดไทย

ข. ความสัมพันธ์ภายในและภายนอกองค์กร

(6) โครงสร้างองค์กร และ วิธีการจัดการที่แสดงถึงการกำกับดูแลตนเองที่ดีเป็นเช่นใด



1. การกำหนดโครงสร้างการแบ่งงานภายในของโครงการชลประทานเลย โครงการชลประทานเลย มีการแบ่งงานภายในออกเป็น 1งาน 8 ฝ่าย ตามรูปภาพแสดงโครงสร้างข้างต้น และได้มีการแบ่งงานและมอบหมายหน้าที่ความรับผิดชอบไว้อย่างชัดเจน เป็นโครงสร้างที่มีสายการบังคับบัญชาสั้น ทำให้การควบคุม ตรวจสอบ สั่งการและการสื่อสารเป็นไปอย่างรวดเร็ว และมีประสิทธิภาพ ซึ่งหากมีการเปลี่ยนแปลงบริบท หรือสภาพแวดล้อมใหม่เกิดขึ้น สามารถที่จะปรับตัวให้สอดคล้องกับการเปลี่ยนแปลงหรือรับมือกับสถานการณ์ที่เปลี่ยนแปลงนั้น ได้อย่างรวดเร็ว มีความคล่องตัวสูง และมีประสิทธิภาพ

2. วิธีการปฏิบัติงานให้เกิดความโปร่งใส

2.1 โครงการชลประทานเลย ได้ดำเนินการตามพระราชบัญญัติข้อมูลข่าวสารของราชการ พ.ศ. 2540 ดังนี้ โดยมีการนำข้อมูลเกี่ยวกับการประกวดราคาประกาศสอบราคาที่ทำหน้าส่วนราชการลงนามแล้วเผยแพร่บนเว็บไซต์ของส่วนราชการ

2.2 ปฏิบัติตามแผนงานส่งเสริมจิตสำนึก”ราชการใสสะอาด” โดยมีวัตถุประสงค์เพื่อส่งเสริมให้ข้าราชการและเจ้าหน้าที่ทุกคนของกรมชลประทานมีจิตสำนึกเรื่องคุณธรรม จริยธรรม ซึ่งเป้าหมายเพื่อให้กรมชลประทานมีบุคลากรที่มีคุณธรรม จริยธรรม ด้วยการส่งเสริมประสิทธิภาพการดำเนินงานศูนย์ประสานราชการใสสะอาด เผยแพร่รณรงค์ฝึกอบรมเพื่อเสริมสร้างทัศนคติ ค่านิยมมาตรฐานทางคุณธรรมและจริยธรรมและวัฒนธรรมการทำงานตามระบบการบริหารงานแนวใหม่ การยกย่องเชิดชูคนดี การประกาศตำแหน่งลักษณะงานสถานการณ์ที่ต่อแหลมต่อการเกิดความขัดแย้งระหว่างผลประโยชน์ส่วนตนและผลประโยชน์ส่วนรวม และการประกาศลักษณะงานตำแหน่งที่มีโอกาสผูกขาดอำนาจหรือการใช้ดุลยพินิจ

2.3 วางระบบควบคุมภายใน เพื่อให้มั่นใจอย่างสมเหตุสมผลว่าภายในกรมชลประทาน ปฏิบัติตามกฎหมาย ระเบียบ กฎเกณฑ์ และคำสั่งของผู้บริหาร ดำเนินงานมีประสิทธิภาพ ประสิทธิภาพ ประหยัด และบรรลุผลสำเร็จตามเป้าหมาย ดูแลป้องกันทรัพยากรจากการทุจริต ความเสียหาย การสูญเปล่า หรือการบริหารจัดการที่ผิดพลาด ดำรงไว้ซึ่งข้อมูลทางการเงินการบัญชีที่เชื่อถือได้ และทันต่อเวลา

2.4 ประกาศกรมชลประทาน เรื่อง มาตรฐานทางคุณธรรมและจริยธรรมของเจ้าหน้าที่กรมชลประทาน เพื่อปลูกจิตสำนึกข้าราชการและลูกจ้างของกรมชลประทานในการปฏิบัติหน้าที่ให้มีประสิทธิภาพ รักษามาตรฐานแห่งความดีงาม ชำรงไว้ซึ่งศักดิ์ศรี เกียรติภูมิ สร้างความเลื่อมใสศรัทธา ได้รับความเชื่อถือยกย่องจากบุคคลทั่วไป

3. การตรวจสอบติดตามและประเมินผลการปฏิบัติงาน โดยบุคลากรภายในกรมชลประทาน รวมทั้งประชาชนผู้รับบริการทั่วไป ทางช่องทางต่างๆ ดังนี้

3.1 กลุ่มตรวจสอบภายใน มีหน้าที่รับผิดชอบตรวจสอบวิเคราะห์ประเมินผลการปฏิบัติงาน เพื่อให้ความเชื่อมั่นว่าการดำเนินงานของกรมชลประทานสามารถบรรลุวัตถุประสงค์และเป้าหมาย

อย่างมีประสิทธิภาพ ประสิทธิผล ตามแผนยุทธศาสตร์ที่กำหนดภายใต้ค่าใช้จ่ายและการบริหารความเสี่ยงที่เหมาะสม ให้คำปรึกษาแนะนำอย่างเที่ยงธรรมและเป็นอิสระแก่หน่วยงานต่าง ๆ ตามโครงสร้างของกรมชลประทานเพื่อส่งเสริมให้เกิดกระบวนการบริหารจัดการที่ดี ความโปร่งใสในการปฏิบัติงาน และระบบการควบคุมที่มีประสิทธิภาพ ประสานงานกับผู้ตรวจสอบภายในให้ทันสมัยสอดคล้องกับมาตรฐานวิชาชีพ กฎหมาย ระเบียบ ข้อบังคับ หรือขั้นตอนการปฏิบัติงานที่มีการเปลี่ยนแปลง เพื่อให้การปฏิบัติงานของกลุ่มตรวจสอบภายในเป็นไปตามมาตรฐาน ซึ่งจะส่งผลต่อการให้บริการสนองต่อกรมชลประทานได้อย่างมีประสิทธิภาพ รวมทั้งปฏิบัติงานอื่น ๆ ตามระเบียบราชการและที่ได้รับมอบหมายจากอธิบดีกรมชลประทาน

3.2 กลุ่มงานตรวจสอบและติดตามผลงาน กองแผนงาน มีหน้าที่วางแผน ควบคุม และรับผิดชอบในการติดตาม ตรวจสอบ ประเมินผล เพื่อวัดความสำเร็จของงาน/โครงการ ตามเป้าหมายที่กำหนด จัดทำรายงานผลการปฏิบัติงานตามแผนงานของกรมเพื่อทราบข้อบกพร่อง ปัญหา หรืออุปสรรคด้านวิศวกรรมและงบประมาณ รวมทั้งเสนอแนะแนวทางที่เหมาะสม เพื่อให้งานเป็นไปตามแผนและเป้าหมายของวงเงินงบประมาณประจำปี

(7) ส่วนราชการหรือองค์กรที่เกี่ยวข้องกันในการให้บริการหรือส่งมอบงานต่อกันมีหน่วยงานใดบ้าง มีบทบาทอย่างไรในการปฏิบัติงานร่วมกัน (#)

- ข้อกำหนดที่สำคัญในการปฏิบัติงานร่วมกันมีอะไรบ้าง
- มีแนวทางและวิธีการสื่อสารระหว่างกันอย่างไร

ตอบ มีหน่วยงานหรือองค์กรที่เกี่ยวข้องกับกรมฯ จำนวน 32 หน่วยงาน ดังนี้

ส่วนราชการ / องค์กรที่เกี่ยวข้อง	บทบาทหน้าที่ในการปฏิบัติร่วมกัน	ข้อกำหนดที่สำคัญในการปฏิบัติงานร่วมกัน	แนวทางและวิธีการสื่อสารระหว่างกัน
1. องค์กรที่ให้บริการข้อมูลและสนับสนุนด้านวิชาการ ได้แก่ - สถานีอุตุนิยมวิทยา เลย - สถิติจังหวัดเลย - สถาบันสารสนเทศทรัพยากรน้ำและการเกษตร - สำนักงานพาณิชย์จังหวัดเลย	ดำเนินการส่งมอบข้อมูลและให้การสนับสนุนทางด้านวิชาการ	- ให้บริการโดยไม่คิดมูลค่า	เอกสาร โทรศัพท์/โทรสาร อินเตอร์เน็ต

ส่วนราชการ / องค์กรที่เกี่ยวข้อง	บทบาทหน้าที่ในการ ปฏิบัติร่วมกัน	ข้อกำหนดที่สำคัญใน การปฏิบัติงานร่วมกัน	แนวทางและวิธีการ สื่อสารระหว่างกัน
<p>2. องค์กรที่ควบคุม บังคับใช้กฎหมายที่ เกี่ยวข้อง ได้แก่</p> <ul style="list-style-type: none"> - สำนักงาน คณะกรรมการ กฤษฎีกา - สำนักงานคลัง จังหวัดเลย - สำนักงาน ประกันสังคมจังหวัด เลย - สำนักงานสรรพากร พื้นที่เลย - สำนักงานธนารักษ์ พื้นที่เลย - กรมการขนส่งทางน้ำ และพาณิชยนาวี - กรมป่าไม้ - กรมอุทยานแห่งชาติ สัตว์ป่าและพันธุ์พืช 	<p>ตรวจสอบ กำกับให้ เป็นไปตามระเบียบ ข้อกฎหมาย และมติ คณะรัฐมนตรีที่ เกี่ยวข้อง</p>	<p>ระเบียบราชการและ กฎหมายที่กำหนดไว้</p>	<p>เอกสาร โทรศัพท์/โทรสาร อินเทอร์เน็ต ประชุมร่วมกัน</p>
<p>3. องค์กรที่ปฏิบัติงาน ร่วมกันอย่างบูรณา การ ได้แก่</p> <ul style="list-style-type: none"> - ส่วนราชการระดับ จังหวัด ของจังหวัดเลย - องค์กรปกครองส่วน ท้องถิ่นในจังหวัดเลย 	<p>จัดทำแผนและ ปฏิบัติงานร่วมกัน เพื่อ สู่เป้าหมายและพัฒนา เฉพาะพื้นที่ร่วมกัน</p>	<p>ข้อกำหนด ระเบียบ และกฎหมายของส่วน ราชการที่ปฏิบัติงาน ร่วมกัน</p> <p>นโยบายของรัฐบาล กฎหมายว่าด้วยการ กระจายอำนาจฯ</p>	<p>เอกสาร โทรศัพท์/โทรสาร อินเทอร์เน็ต ประชุมร่วมกัน</p>

- (8) - กลุ่มผู้รับบริการและผู้มีส่วนได้ส่วนเสียหลักของส่วนราชการคือใครบ้าง (#)
 - กลุ่มผู้รับบริการและผู้มีส่วนได้ส่วนเสียเหล่านี้มีความต้องการและความคาดหวังที่สำคัญอะไรบ้าง (#)
 - แนวทางและวิธีการสื่อสารระหว่างกันคืออะไร (#)

กลุ่มผู้รับบริการ	บริการที่ให้	ความต้องการ/ ความคาดหวัง	แนวทางและวิธีการสื่อสารระหว่างกัน
1. กลุ่มผู้ใช้น้ำภาคเกษตรกรรมในเขตชลประทาน	ส่งน้ำและระบายน้ำเพื่อการเพาะปลูก ระบายน้ำเพื่อบรรเทาอุทกภัย	ได้รับน้ำที่มีคุณภาพดี ในปริมาณที่เพียงพอ และตามเวลาที่ต้องการ	จัดตั้งกลุ่มผู้ใช้น้ำชลประทาน การจัดประชุมชี้แจง การฝึกอบรม คู่มือ และเวทีประชาคม ออกพบปะเกษตรกร โทรทัศน์ วิทยุท้องถิ่น โทรศัพท์/โทรสาร E-mail สื่อสิ่งพิมพ์ คลินิกเกษตรเคลื่อนที่ เอกสาร ติดต่อด้วยตนเอง
2. กลุ่มผู้ใช้น้ำภาคเกษตรกรรมนอกเขตชลประทาน	เครื่องสูบน้ำเคลื่อนที่ ตามคำร้องขอ ก่อสร้างแหล่งน้ำ ก่อสร้างระบบชลประทาน	ได้รับความช่วยเหลือ เครื่องสูบน้ำ อย่างรวดเร็ว และเพียงพอ มีแหล่งเก็บน้ำ เช่น เขื่อน ฝาย และอื่นๆ มีน้ำเพียงพอสำหรับการเกษตร ต้องการระบบชลประทาน	เอกสาร ประชุมร่วม โทรศัพท์/โทรสาร E-mail ผู้รับฟังความคิดเห็น คลินิกเกษตรเคลื่อนที่
3. กลุ่มผู้ใช้น้ำภาคอุปโภคบริโภค	ส่งน้ำเพื่อการผลิตน้ำประปา อุปโภค บริโภค	ได้รับน้ำที่มีคุณภาพดี ในปริมาณที่เพียงพอ และตามเวลาที่ต้องการ	เอกสาร การประชุม โทรศัพท์/โทรสาร E-mail คลินิกเกษตรเคลื่อนที่

กลุ่มผู้รับบริการ	บริการที่ให้	ความต้องการ/ ความคาดหวัง	แนวทางและวิธีการสื่อสารระหว่างกัน
4. กลุ่มผู้ใช้น้ำภาคอุตสาหกรรม	ส่งน้ำเพื่อการอุตสาหกรรม	ได้รับน้ำที่คุณภาพดี ในปริมาณที่เพียงพอ และตามเวลาที่ต้องการ	เอกสาร การประชุม โทรศัพท์/โทรสาร เว็บบอร์ด E-mail ผู้รับฟังความคิดเห็น

ผู้มีส่วนได้ส่วนเสีย	บริการที่ให้	ความต้องการ/ ความคาดหวัง	แนวทางและวิธีการสื่อสารระหว่างกัน
1. บุคคลผู้ถูกเวนคืนหรือขอใช้ที่ดินเพื่อการชลประทาน	จ่ายค่าชดเชยทรัพย์สิน	ได้รับค่าชดเชยทรัพย์สินในราคาเป็นธรรมและรวดเร็ว	ทางเอกสาร, มาติดต่อด้วยตนเอง เวทีประชาคม, โทรศัพท์/โทรสาร เว็บบอร์ด E-mail , Call Center 1460 ผู้รับฟังความคิดเห็น, การดูงาน
2. องค์กรพัฒนาเอกชน (NGO)	ชี้แจง ทำความเข้าใจ	ได้รับข้อมูลที่เป็นจริง ได้รับความชัดเจนในการดำเนินงาน	ประชุมชี้แจง, เอกสาร โทรศัพท์/โทรสาร, เว็บบอร์ด E-mail ผู้รับฟังความคิดเห็น

2. ความท้าทายต่อองค์กร

เป็นการตอบคำถาม เพื่ออธิบายถึงสภาพการแข่งขัน ความท้าทายที่สำคัญในเชิงยุทธศาสตร์ และระบบการปรับปรุงผลการดำเนินการของส่วนราชการ

ก. สภาพการแข่งขัน

(9) - สภาพการแข่งขันทั้งภายในและภายนอกประเทศของส่วนราชการเป็นเช่นใด

(ให้ส่วนราชการตอบตามความเหมาะสมของภารกิจของส่วนราชการ)

- ประเภทการแข่งขัน และจำนวนคู่แข่งในในแต่ละประเภทเป็นเช่นใด

- ประเด็นการแข่งขันคืออะไร และผลการดำเนินการปัจจุบันในประเด็นดังกล่าวเมื่อเปรียบเทียบกับคู่แข่งเป็นอย่างไร

ประเภทการแข่งขัน	คู่แข่ง / คู่เปรียบเทียบ	ประเด็นการแข่งขัน	ผลการดำเนินงานในปัจจุบันเมื่อเปรียบเทียบกับคู่แข่ง
1.การแข่งขันภายในประเทศ * ตัวเลขเปรียบเทียบปีงบประมาณ พ.ศ. 2554	<p>โครงการชลประทานเลย เป็นหน่วยงานที่ดำเนินการเกี่ยวกับภารกิจในเรื่องน้ำ มี คู่แข่งขันแบ่งเป็น 2 กลุ่ม ดังนี้</p> <p><u>กลุ่มที่ 1</u> หน่วยงานโครงการชลประทานจังหวัดในสังกัดสำนักชลประทานที่ 5 ได้แก่</p> <p>1. ชป.อุดรธานี 2. ชป.สกลนคร 3. ชป.หนองคาย 4.ชป.หนองบัวลำภู</p> <p><u>กลุ่มที่ 2</u> หน่วยงานในจังหวัดเลข ที่ดำเนินการเกี่ยวกับน้ำ ได้แก่ สำนักงานทรัพยากรธรรมชาติและสิ่งแวดล้อม</p>	<p>อัตราการเบิกจ่ายในหมวดงบประมาณ (ประสิทธิภาพในการปฏิบัติงาน)</p> <p>การเป็นผู้นำด้านการวางแผนการบริหารจัดการน้ำทั้งระบบอย่างบูรณาการ</p>	<p>โครงการชลประทานเลย - อัตราการเบิกจ่ายงบประมาณ 93.42%</p> <p>1.ชป.อุดรธานี 89.50% 2. ชป.สกลนคร 96.93% 3. ชป.หนองคาย 99.46% 4. ชป.หนองบัวลำภู 96.13%</p> <p>ประชาชนและหน่วยงานที่เกี่ยวข้องยังให้ความเชื่อถือมากกว่า</p>

- (10) - ปัจจัยสำคัญที่ทำให้ส่วนราชการประสบความสำเร็จเมื่อเปรียบเทียบกับคู่แข่งคืออะไร
- ปัจจัยแวดล้อมที่เปลี่ยนแปลงไปซึ่งมีผลต่อสภาพการแข่งขันของส่วนราชการคืออะไร

ประเภทการแข่งขัน	คู่แข่ง / คู่เปรียบเทียบ	ประเด็นการแข่งขัน	ปัจจัยสำคัญที่ทำให้ประสบความสำเร็จ	การถ่ายทอดความรู้
1.การแข่งขันภายใน ประเทศ	<p>กลุ่มที่ 1 หน่วยงานโครงการชลประทานจังหวัดในสังกัดสำนักชลประทานที่ 5 ได้แก่</p> <p>1.ชป.อุดรธานี</p>	<p>อัตราการเบิกจ่ายในหมวดงบประมาณ (ประสิทธิภาพในการปฏิบัติงาน)</p>	<p>-แผนงานโครงการมีความชัดเจนและมีความพร้อม</p> <p>-การมีกระบวนการจัดซื้อจัดจ้างที่รวดเร็ว</p>	<p>- การจัดให้มีการประชุมผู้บริหารประจำเดือน เพื่อสื่อสารทิศทาง เป้าหมายการทำงาน รวมทั้งให้มีการรายงานผลการดำเนินงาน</p>

ประเภทการแข่งขัน	คู่แข่ง / คู่เปรียบเทียบ	ประเด็นการแข่งขัน	ปัจจัยสำคัญที่ทำให้ประสบความสำเร็จ	การถ่ายทอดความรู้
	2.ชป.สกลนคร 3.ชป.หนองคาย 4.ชป.หนองบัวลำภู กลุ่มที่ 2 หน่วยงานในจังหวัดเลย ที่ดำเนินภารกิจเกี่ยวกับน้ำ ได้แก่ สำนักงานทรัพยากรธรรมชาติและสิ่งแวดล้อม	การเป็นผู้นำด้านการวางแผนการบริหารจัดการน้ำทั้งระบบอย่างบูรณาการ	-ผู้บริหารให้ความสำคัญ -ผู้ปฏิบัติต้องรับรู้เป้าหมายที่รับผิดชอบ -บุคลากรที่มีความสามารถ -ประสบการณ์และความเชี่ยวชาญในการบริหารจัดการน้ำและการพัฒนาแหล่งน้ำ -เป็นที่ยอมรับและเชื่อถือในการให้บริการ	เพื่อรับทราบความคืบหน้าปัญหาอุปสรรค -การถ่ายทอดความรู้ผ่านช่องทางการสื่อสารอื่นๆ ได้แก่หนังสือเวียน -การส่งบุคลากร เข้ารับการฝึกอบรม ในหลักสูตรต่างๆ เพื่อเสริมสร้างทักษะ

ปัจจัยแต่ละด้าน	สิ่งที่เปลี่ยนแปลงซึ่งมีผลกระทบต่อสภาพการแข่งขัน
1. ปัจจัยภายใน	1. นโยบายผู้บริหารระดับสูง 2. การปรับโครงสร้างระบบราชการ 3. การประยุกต์และปรับใช้เทคโนโลยีที่ทันสมัยในการปฏิบัติงาน 4. บุคลากร ที่มีความเชี่ยวชาญในสาขาวิชาชีพ มีอัตราลดลง
2. ปัจจัยภายนอก	1. นโยบายรัฐบาล 2. เสถียรภาพทางการเมือง 3. การมีส่วนร่วมของประชาชนและเกษตรกรอยู่ในระดับต่ำ เช่นการให้ความร่วมมือด้านที่ดิน การก่อสร้างเขื่อน และการดูแลรักษา เป็นต้น 4. ความเข้มแข็งของกลุ่มผู้ใช้น้ำชลประทาน เช่น การใช้น้ำอย่างประหยัด การผลิตสินค้าทางการเกษตรที่มีคุณภาพ ซึ่งในกระบวนการดังกล่าวจะต้องสร้างจิตสำนึกแก่ราษฎรให้ตระหนักถึงความรับผิดชอบต่อ 5. ศักยภาพของพื้นที่โครงการฯที่จะพัฒนา 6. สภาวะเศรษฐกิจ สังคม และสิ่งแวดล้อม เช่น ผลกระทบจากราคาน้ำมัน และปรากฏการณ์ธรรมชาติต่างๆ เป็นต้น

(11) ข้อมูลเชิงเปรียบเทียบและข้อมูลเชิงแข่งขันมีแหล่งข้อมูลอยู่ที่ใดบ้าง

แหล่งข้อมูลเชิงเปรียบเทียบและข้อมูลเชิงแข่งขัน ได้จากช่องทางในการสื่อสารหรือสิ่งพิมพ์ต่าง ๆ เอกสารทางวิชาการ จากระายงานการประชุม จากข้อเท็จจริงที่ได้รับฟังความคิดเห็นและการเปิดเวทีชาวบ้าน จากเว็บไซต์ของแต่ละหน่วยงาน ฯลฯ

(12) ข้อจำกัดในการได้มาซึ่งข้อมูลเชิงเปรียบเทียบ และข้อมูลเชิงแข่งขันมีอะไรบ้าง(ถ้ามี)

ข้อจำกัดในการได้มาซึ่งข้อมูล คือ การปกปิดข้อมูลที่สำคัญของแต่ละหน่วยงาน เวลาและโอกาสในการมีส่วนร่วมรับฟังความคิดเห็นจากบุคคลภายนอก คุณภาพเว็บไซต์ของแต่ละหน่วยงาน ฯลฯ

ข. ความท้าทายเชิงยุทธศาสตร์

(13) ความท้าทายเชิงยุทธศาสตร์ของส่วนราชการคืออะไร (#)

- ความท้าทายตามพันธกิจ
- ความท้าทายด้านปฏิบัติการ
- ความท้าทายด้านทรัพยากรบุคคล

ความท้าทายเชิงยุทธศาสตร์	สิ่งที่ท้าทาย
ด้านพันธกิจ	สิ่งที่ท้าทายด้านพันธกิจ มีดังนี้ ความสามารถในการเพิ่มจำนวนของพื้นที่ชลประทานใหม่ที่น่าไปใช้ประโยชน์ได้จริง ความสามารถในการเพิ่มจำนวนพื้นที่บริหารจัดการน้ำในเขตชลประทาน (cropping intensity) ความสามารถในการส่งน้ำให้ผู้ใช้น้ำภาคอุปโภค-บริโภค และภาคอุตสาหกรรม ความสามารถในการเพิ่มจำนวนของแหล่งน้ำเพื่อชุมชนและชนบท ความสามารถในการลดความเสียหายของพืชเศรษฐกิจในเขตชลประทานจากอุทกภัยและภัยแล้ง
ด้านปฏิบัติการ	สิ่งที่ท้าทายด้านปฏิบัติการ มีดังนี้ 1. ความสามารถในการเพิ่มระดับความพึงพอใจของผู้รับบริการ 2. สามารถดำเนินการเพื่อให้อัตราการเบิกจ่ายเงินงบประมาณรายจ่ายลงทุน อยู่ในเกณฑ์ที่กำหนด

ความท้าทายเชิงยุทธศาสตร์	สิ่งที่ท้าทาย
ด้านทรัพยากรบุคคล	สิ่งที่ท้าทายด้านทรัพยากรบุคคล มีดังนี้ ความสามารถในการจัดการความรู้เพื่อสนับสนุนประเด็นยุทธศาสตร์ ความสามารถในการพัฒนาสมรรถนะการบริหารทรัพยากรบุคคล (HR-Scorecard) ความสามารถในการถ่ายทอด ตัวชี้วัด และเป้าหมายของกรม ลงสู่ระดับสำนักและกองต่างๆ

ค. ระบบการปรับปรุงผลการดำเนินการ

(14) แนวทางและวิธีการในการปรับปรุงประสิทธิภาพของส่วนราชการ เพื่อให้เกิดผลการดำเนินการที่ได้อย่างต่อเนื่องมีอะไรบ้าง (#)

แนวทางและวิธีการปรับปรุงประสิทธิภาพของโครงการชลประทานเลข	โครงการชลประทานเลข ใช้วิธีการในการปรับปรุงประสิทธิภาพของส่วนราชการ เพื่อให้เกิดผลการดำเนินการที่ได้อย่างต่อเนื่อง โดยใช้เครื่องมือ ดังนี้ <ol style="list-style-type: none">1. ติดตาม เร่งรัด การจัดซื้อจัดจ้าง ให้มีผลการเบิกจ่ายเงินงบประมาณรายจ่ายลงทุน อยู่ในเกณฑ์ที่กำหนด (Monitoring System)2. เปิดโอกาสให้ประชาชนเข้ามามีส่วนร่วมในการแสดงความคิดเห็นและร่วมติดตามตรวจสอบผลการปฏิบัติราชการ โดยมีช่องทางรับฟังความคิดเห็น 8 ช่องทาง และมีช่องทางเผยแพร่ข้อมูลข่าวสาร 14 ช่องทาง3. ลดรอบระยะเวลาของขั้นตอนการปฏิบัติราชการ โดยใช้กระบวนการของกรมชลประทาน โดยมีขั้นตอนการดำเนินงานลดลง และมีระยะเวลาของการดำเนินงานในแต่ละกระบวนการลดลง4. จัดทำต้นทุนต่อหน่วยผลผลิต โดยมีเป้าหมายให้มีการจัดทำบัญชีต้นทุนต่อหน่วยผลผลิตตามภารกิจหลักได้ครบถ้วน5. กำกับ ติดตาม การประหยัดพลังงาน (Monitoring System) ตามมาตรการประหยัดพลังงานของกรม
--	--

(15) ภายในองค์กรมีแนวทางในการเรียนรู้ขององค์กรและมีการแลกเปลี่ยนความรู้อย่างไร (#)

สำนักชลประทานที่ 5 ได้นำระบบการจัดการความรู้ (Knowledge Management) มาใช้เพื่อเป็นแนวทางในการจัดระบบการเรียนรู้ ทั้งนี้ผู้บริหารสูงสุดทำหน้าที่เป็น Chief Knowledge Officer

หรือ CKO และมีการแต่งตั้งทีมงานจัดการความรู้(KM Team) เพื่อรับผิดชอบการดำเนินงาน ซึ่ง KM Team ได้มีการจัดประชุมให้ทุกหน่วยงานได้มีส่วนร่วมในการบ่งชี้ความรู้ที่จำเป็นต้องมีในการปฏิบัติงานเพื่อให้ภารกิจต่างๆ บรรลุผลสัมฤทธิ์ตามเป้าประสงค์เชิงยุทธศาสตร์ของส่วนราชการ และเลือกองค์ความรู้ที่มีความสำคัญมาดำเนินการจัดการความรู้ โดยจัดทำเป็นแผนการจัดการความรู้ให้ผู้บริหารสูงสุดพิจารณาให้ความเห็นชอบเพื่อเป็นแนวทางในการดำเนินงานในแต่ละปี ซึ่งมีการดำเนินการอย่างต่อเนื่องมาตั้งแต่ปีงบประมาณ 2549 ทั้งนี้ มีการถ่ายทอดแผนไปสู่การปฏิบัติในระดับต่างๆอย่างทั่วถึงทั้งองค์กร ผ่านการสื่อสารหลายๆทาง ได้แก่ ทางเอกสาร หนังสือเวียน วารสารข่าว Website และการชี้แจงในการประชุมทั้งในระดับผู้บริหาร และในระดับสำนักและกองต่างๆ ในแผนการจัดการความรู้ดังกล่าวจะประกอบด้วยกิจกรรมที่สำคัญๆ ได้แก่ การรวบรวมองค์ความรู้ที่มีอยู่ในส่วนราชการมาพัฒนาเป็นฐานข้อมูลความรู้ ในรูปของ Knowledge File การจัดทำคลังความรู้ Knowledge Asset) เผยแพร่ใน Knowledge Center ซึ่งอยู่ในระบบเทคโนโลยีสารสนเทศของส่วนราชการ เพื่อให้บุคลากรทุกคนในองค์กรสามารถสืบค้นและเข้าถึงความรู้ได้โดยสะดวก เสริมสร้างและพัฒนาความรู้ของบุคลากรอย่างต่อเนื่องและสม่ำเสมอโดยมีแผนพัฒนาบุคคลที่สอดคล้องกับพันธกิจและเป้าประสงค์ของส่วนราชการ รวมทั้งแสวงหาความรู้และเทคโนโลยีใหม่ๆจากหน่วยงานภายนอกในลักษณะของการศึกษา ดูงาน และโครงการความร่วมมือและความช่วยเหลือต่างๆ ทั้งจากภายในและภายนอกประเทศ ตลอดจนมีกิจกรรมเพื่อเสริมสร้างบรรยากาศการเรียนรู้ในส่วนราชการโดยการจัดกิจกรรมให้มีการถ่ายทอด แลกเปลี่ยน การเรียนรู้ ในหลายรูปแบบ ได้แก่ การจัดเสวนาทางวิชาการ การถ่ายทอดแลกเปลี่ยนความรู้ผ่านระบบเทคโนโลยีสารสนเทศ เช่น Webpage Web Blog และ Webboard และการแต่งตั้งทีมข้ามสายงาน (Cross Functional Team) ในลักษณะของทีมงาน คณะกรรมการ หรือคณะทำงานต่างๆ เพื่อแลกเปลี่ยนความรู้ความคิดเห็นในการปฏิบัติงานร่วมกัน อีกทั้งยังมีการส่งเสริมสนับสนุนให้มีการนำความรู้มาใช้ประโยชน์ในการปฏิบัติงานให้มีประสิทธิภาพ โดยกำหนดแนวทางให้มีการนำความรู้ที่ได้มีการพัฒนาหรือสร้างขึ้นจากระบบการจัดการความรู้มาใช้ในการวางแผนในการพัฒนาและปรับปรุงการดำเนินงานให้มีประสิทธิภาพยิ่งขึ้น และมีการจัดกิจกรรมเพื่อยกย่อง ชมเชย และให้รางวัลแก่ผู้ที่มีผลงานการเรียนรู้ดีเด่น หรือมีผลงานที่เป็นความคิดริเริ่มสร้างสรรค์ หรือเป็นนวัตกรรม โดยแต่ละกิจกรรมมีการกำหนดเป้าหมายตัวชี้วัดในการดำเนินงานที่เป็นรูปธรรมและสามารถวัดได้ รวมทั้งมีการกำหนดตัวผู้รับผิดชอบ และระยะเวลาในการปฏิบัติงานที่ชัดเจน ตลอดจนมีการติดตามประเมินผลการดำเนินงานอย่างต่อเนื่องทุก 3 เดือน เพื่อให้สามารถนำผลการดำเนินการไปพิจารณาทบทวนและปรับปรุงการดำเนินงานให้บรรลุผลตามเป้าหมายที่กำหนดไว้

(16) ข้อมูลสรุปของโครงการส่งน้ำและบำรุงรักษาและโครงการชลประทาน

ข้อมูลสรุปของโครงการส่งน้ำและบำรุงรักษาและโครงการชลประทาน

ข้อมูลทั่วไป

1. โครงการชลประทานเลย จังหวัดเลย สชป. ที่ 5
2. ที่ตั้งหน่วยงานของโครงการ เลขที่ - หมู่ที่ - ตำบลกุดป่อง อำเภอเมือง จังหวัดเลย รหัสไปรษณีย์ 42000 โทรศัพท์ 042-811-111
3. โครงการก่อสร้างเสร็จปี พ.ศ.2493
4. รายละเอียดโครงการในความรับผิดชอบ

โครงการ	ประเภท	ก่อสร้างเสร็จปี	ฝสพ. ที่รับ ผิดชอบ	ปริมาณเก็บกักสูงสุด	ปริมาณเก็บกักต่ำสุด	ปริมาณน้ำสูงสุด (Q/s)	ปริมาณน้ำต่ำสุด (Q/s)	พื้นที่โครงการ (ไร่)	พื้นที่ชลประทาน (ไร่)
ฝายห้วยน้ำหมาน	ฝายทดน้ำ	2493	1	-	-	466	-	5,538	475
อ่างเก็บน้ำห้วยน้ำหมาน	อ่างเก็บน้ำ	2533	1	26.500	1.465	257	-	3,840	916
อ่างเก็บน้ำห้วยน้ำพาว	อ่างเก็บน้ำ	2499	1	1.364	0.030	19.00	-	1,739	1,191
อ่างเก็บน้ำห้วยแห้ว	อ่างเก็บน้ำ	2511	1	2.730	0.188	26.00	-	1,461	796
อ่างเก็บน้ำห้วยน้อย	อ่างเก็บน้ำ	2494	1	0.355	0.092	10.18	-	1,729	358
อ่างเก็บน้ำห้วยน้ำวัก	อ่างเก็บน้ำ	2494	1	0.664	0.216	19.00	-	1,125	410
อ่างเก็บน้ำห้วยน้ำสวย	อ่างเก็บน้ำ	2527	2	3.300	0.073	23.03	-	2,723	450
อ่างเก็บน้ำห้วยโป่ง	อ่างเก็บน้ำ	2525	2	0.297	0.069	9.60	-	715	146
อ่างเก็บน้ำห้วยชม	อ่างเก็บน้ำ	2525	2	0.308	0.079	19.19	-	500	132
อ่างเก็บน้ำห้วยไร่	อ่างเก็บน้ำ	2525	2	0.220	0.062	20.15	-	500	135
อ่างเก็บน้ำห้วยลินคควาย	อ่างเก็บน้ำ	2538	2	29.000	2.000	151	-	18,000	7,103
อ่างเก็บน้ำห้วยอีเลิศ	อ่างเก็บน้ำ	2496	3	1.431	0.100	25.00	-	3,046	2,623
อ่างเก็บน้ำห้วยยาง	อ่างเก็บน้ำ	2509	3	3.713	0.721	19.00	-	2,962	2,032
ฝายยางบ้านติดต่อ	ฝายทดน้ำ	2549	1	-	-	-	-	5	-
อ่างฯศูนย์พันธ์ไม้ห้วยสอก	อ่างเก็บน้ำ	2525	4	.050	-	-	-	55	35
ระบบส่งน้ำห้วยสอก	ระบบส่งน้ำ	2541	4	-	-	-	-	50	45
ฝายห้วยน้ำผัก	ฝายทดน้ำ	2544	4	-	-	-	-	420	400

โครงการ	ประเภท	ก่อสร้างเสร็จปี	ฝสพ.ที่รับผิดชอบ	ปริมาณเก็บกักสูงสุด	ปริมาณเก็บกักต่ำสุด	ปริมาณน้ำสูงสุด (Q/s)	ปริมาณน้ำต่ำสุด (Q/s)	พื้นที่โครงการ (ไร่)	พื้นที่ชลประทาน (ไร่)
อ่างฯสถานีเกษตรที่สูงภูเรือ	อ่างเก็บน้ำ	2546	4	.200	-	-	-	329	309
อ่างฯห้วยโจงช้าง	อ่างเก็บน้ำ	2551	4	.090	-	-	-	245	225
ฝายทดน้ำห้วยน้ำหมัน	ฝายทดน้ำ	2552	4	-	-	-	-	247	237
ฝายบ้านเคี่ยน	ฝายทดน้ำ	2554	4	-	-	-	-	10	-
อ่างฯห้วยเหวหะ	อ่างเก็บน้ำ	2526	1	0.270	-	-	-	35	15
อ่างฯห้วยชัน	อ่างเก็บน้ำ	2542	1	0.170	-	-	-	185	165
อ่างฯบ้านน้ำแคว	อ่างเก็บน้ำ	2545	1	0.050	-	-	-	570	550
อ่างฯห้วยหาดเบีย	อ่างเก็บน้ำ	2544	2	0.050	-	-	-	73	53
อ่างฯห้วยถ้ำใหญ่	อ่างเก็บน้ำ	2528	2	0.090	-	-	-	330	310
อ่างฯห้วยชวก	อ่างเก็บน้ำ	2543	2	0.170	-	-	-	40	20
อ่างฯห้วยเหมืองนา	อ่างเก็บน้ำ	2545	4	0.130	-	-	-	308	288
อ่างฯห้วยบุง	อ่างเก็บน้ำ	2530	4	0.170	-	-	-	628	608
ฝายห้วยโป่ง	ฝายทดน้ำ	2530	4	-	-	-	-	10	-
ฝายบ้านนาผักก้าม	ฝายทดน้ำ	2551	4	-	-	-	-	557	547
อ่างฯห้วยม่วง	อ่างเก็บน้ำ	2552	2	0.370	-	-	-	354	334
อ่างฯห้วยน้ำก้า	อ่างเก็บน้ำ	2553	2	0.180	-	-	-	451	431
ฝายห้วยกอก	ฝายทดน้ำ	2554	4	-	-	-	-	10	-

5. โครงการชลประทานเลย ประกอบด้วยฝายส่งน้ำและบำรุงรักษา จำนวน 4 ฝาย โดยฝายส่งน้ำและบำรุงรักษามีที่ตั้ง ดังนี้

- ที่ตั้งหัวงานของฝายส่งน้ำและบำรุงรักษาที่ 1 ตำบลน้ำหมาน อำเภอเมือง จังหวัดเลย รหัสไปรษณีย์ 42000 โทรศัพท์ 042-801-025
 - มีโครงการในความรับผิดชอบ ..10... โครงการ มีพื้นที่โครงการ ...16,227... ไร่ มีพื้นที่ชลประทาน .4,876... ไร่ มีอัตรากำลังรวม ..9.. คน
- ที่ตั้งหัวงานของฝายส่งน้ำและบำรุงรักษาที่...2... เลขที่.....-..... หมู่ที่.....-..... ตำบล.....นาด้วง..... อำเภอ.....นาด้วง..... จังหวัด.....เลย..... รหัสไปรษณีย์...42210.... โทรศัพท์...042-891-400....

- มีโครงการในความรับผิดชอบ ..10... โครงการ มีพื้นที่โครงการ ..23,686...ไร่ มีพื้นที่ชลประทาน .9,114... ไร่ มีอัตรากำลังรวม ...5... คน
- ที่ตั้งหน่วยงานของฝ่ายส่งน้ำและบำรุงรักษาที่...3... เลขที่.....-..... หมู่ที่.....-..... ตำบล.....วังสะพุง..... อำเภอ.....วังสะพุง..... จังหวัด.....เลข..... รหัสไปรษณีย์...42130.... โทรศัพท์...042-801170....
- มีโครงการในความรับผิดชอบ ...2.. โครงการ มีพื้นที่โครงการ ...6,008.....ไร่ มีพื้นที่ชลประทาน .4,655... ไร่ มีอัตรากำลังรวม .10... คน
- ที่ตั้งหน่วยงานของฝ่ายส่งน้ำและบำรุงรักษาที่...4... เลขที่.....-..... หมู่ที่.....-..... ตำบล.....กุดป่อง..... อำเภอ.....เมือง..... จังหวัด.....เลข..... รหัสไปรษณีย์...42000.... โทรศัพท์...042-811-111...
- มีโครงการในความรับผิดชอบ ..12... โครงการ มีพื้นที่โครงการ2,869.....ไร่ มีพื้นที่ชลประทาน .2,694.. ไร่ มีอัตรากำลังรวม .3... คน



6. คลองส่งน้ำ รวม120..... สาย รวมความยาว111.821..... กม.
7. คลองระบายน้ำ รวม.....-.....สาย รวมความยาว-..... กม.
8. ระบบแปลงนา
- จัดรูปที่ดิน จำนวน.....-.....ไร่ คุ้งส่งน้ำ.....-.....สาย รวมความยาว...- กม.
 คูระบายน้ำ.....-.....สาย รวมความยาว.....-..... กม.
 - คันคูน้ำ จำนวน...4,739.....ไร่ คุ้งส่งน้ำ...47...สาย รวมความยาว..24.205.. กม.
 คูระบายน้ำ.....-.....สาย รวมความยาว.....-..... กม.
9. จำนวนสถานีวัดน้ำฝน13..... แห่ง จำนวนสถานีวัดการระเหย2..... แห่ง
10. ปริมาณฝนเฉลี่ย1,235..... มม./ปี อัตราการระเหยเฉลี่ย ...1,278.08... มม./ปี
11. มีพื้นที่โครงการในความรับผิดชอบรวม ไร่ เป็นพื้นที่ชลประทานรวม ไร่
12. ปริมาณน้ำที่ใช้ในการเพาะปลูกพืชฤดูฝนทั้งหมด24.59.....ล้าน ลบ.ม.
13. ปริมาณน้ำที่ใช้ในการเพาะปลูกพืชฤดูแล้งทั้งหมด.....35.74.....ล้าน ลบ.ม.
14. กิจกรรมการใช้น้ำ
- เพื่อการประปา จำนวน.....6.4.....ล้าน ลบ.ม./ปี
 - เพื่อการอุตสาหกรรม จำนวน.....-..... ลบ.ม./ปี
 - เพื่อผลักดันน้ำเค็ม จำนวน.....-..... ลบ.ม./ปี
 - เพื่อการเกษตร จำนวน.....60.33..... ลบ.ม./ปี
 - เพื่อการรักษาระบบนิเวศน์ จำนวน.....-..... ลบ.ม./ปี
 - เพื่อล้างดิน จำนวน.....-..... ลบ.ม./ปี
 - อื่น ๆ (ระบุ) ...พร่องน้ำ..... จำนวน.....28.04..... ลบ.ม./ปี
15. จำนวนองค์กรผู้ใช้น้ำฯ ในปัจจุบัน
- สหกรณ์ผู้ใช้น้ำชลประทาน.....-.....สหกรณ์ พื้นที่.....-.....ไร่
 - สมาคมผู้ใช้น้ำชลประทาน.....-.....สมาคม พื้นที่.....-.....ไร่
 - กลุ่มบริหารการใช้น้ำชลประทาน...35.....กลุ่ม พื้นที่...27,517...ไร่
 - กลุ่มเกษตรกรผู้ใช้น้ำชลประทาน.....-.....กลุ่ม พื้นที่.....-.....ไร่
 - กลุ่มผู้ใช้น้ำชลประทานพื้นฐาน.....232.....กลุ่ม พื้นที่...16,767.....ไร่
 - รวม พื้นที่...27,517.....ไร่

16. จำนวนครัวเรือนในพื้นที่3,423..... ครัวเรือน
17. พื้นที่ถือครองเฉลี่ย8.....ไร่/ครัวเรือน
18. รายได้โดยเฉลี่ย62,942.....บาท/ครัวเรือน
19. งบประมาณที่ได้รับ

รายการ	ปี 2552	ปี 2553	ปี 2554
งบเงินเดือน	17,058,777	16,751,030	17,125,555
งบบริหาร	1,512,429	1,351,061	1,583,188
งบซ่อมแซมบำรุงรักษา	23,514,758	80,302,583	61,251,675
งบปรับปรุง	4,627,900	11,843,300	12,134,500
อื่น ๆ (แยกรายการ)	-	-	-
จัดหาแหล่งน้ำและเพิ่มพื้นที่ชลประทาน	29,041,000	90,255,400	20,793,700
งบรายจ่ายอื่น	179,100	971,140	275,200
รวม	75,933,964	201,474,514	113,163,818

ส่วนที่ 2

เกณฑ์คุณภาพการบริหารจัดการ

โครงการชลประทาน

หมวดที่ 1

การบริหารองค์กรที่ดี

1.1 การนำองค์กร

(1) การนำนโยบายกรม ได้แก่ วิสัยทัศน์ ค่านิยม เป้าประสงค์ หรือผลการดำเนินงานที่คาดหวังไปถ่ายทอดสู่การปฏิบัติ

วิสัยทัศน์กรมชลประทาน

น้ำสมบูรณ์ สนับสนุนการผลิต เสริมสร้างคุณภาพชีวิต เศรษฐกิจมั่นคง

วิสัยทัศน์จังหวัดเลย

เมืองน่าอยู่ เมืองแห่งการท่องเที่ยวและลงทุน ภายใต้การพัฒนาที่ยั่งยืน

วิสัยทัศน์กลุ่มจังหวัดภาคตะวันออกเฉียงเหนือตอนบน กลุ่มที่ 1

(จังหวัดอุดรธานี จังหวัดหนองคาย จังหวัดหนองบัวลำภู จังหวัดเลย)

แหล่งพำนักแห่งที่สองของนักลงทุน และนักท่องเที่ยว

จากวิสัยทัศน์ดังกล่าว ผู้บริหาร โครงการชลประทานเลยได้พิจารณาถึงพันธกิจของกรมชลประทาน

1. พัฒนาแหล่งน้ำตามศักยภาพของกลุ่มน้ำให้สมดุล
2. บริหารจัดการน้ำอย่างมีประสิทธิภาพ ท่วมถึง เป็นธรรม และยั่งยืน
3. เสริมสร้างการมีส่วนร่วมในกระบวนการพัฒนาและบริหารจัดการน้ำทุกระดับอย่างบูรณาการ
4. ดำเนินการป้องกันและบรรเทาภัยจากน้ำ
5. สนับสนุนการรักษาพื้นที่ทำการเกษตรในเขตชลประทานเพื่อการผลิตให้อยู่ในจำนวนที่เหมาะสม

ทำให้ทราบถึงบทบาทหน้าที่และพิจารณาถึงยุทธศาสตร์ของจังหวัดและกลุ่มจังหวัด เพื่อการวางแผนการดำเนินงานให้สอดคล้องกัน

ในการกำหนดผลการดำเนินงานดังกล่าว ผู้บริหาร โครงการชลประทานเลยได้คำนึงถึงความต้องการหรือผลประโยชน์ของผู้รับบริการและผู้มีส่วนได้ส่วนเสียโดยยึดหลักความโปร่งใสและความชัดเจน ทั้งประสิทธิภาพและประสิทธิผล

(2) การถ่ายทอดให้ผู้ปฏิบัติทราบ (จำนวนช่องทาง ความถี่ในการถ่ายทอด)

ผู้บริหาร โครงการชลประทานเลยได้มีการสื่อสารในเรื่องดังกล่าวในหลายช่องทางเช่นการประชุมประจำเดือน หนังสือเวียน และ เว็บไซต์ของโครงการ เพื่อถ่ายทอดให้บุคลากรในโครงการทราบและรับฟังความคิดเห็นในเรื่องดังกล่าวเพื่อนำมาปรับปรุงต่อไป

(3) การมอบหมายงาน (เป็นทางการ/ไม่เป็นทางการ) เช่น คำสั่งมอบหมายงาน

ผู้บริหาร โครงการชลประทานเลยให้อิสระในการตัดสินใจในการปฏิบัติงาน แต่อยู่ภายใต้กฎระเบียบ และกรอบหน้าที่ โดยมอบหมายหน้าที่ความรับผิดชอบตามโครงสร้างของกรมฯ มีการแบ่งงานออกเป็น 8 ฝ่าย 1 งาน ทั้งนี้โดยมีการประชุมประจำเดือนเพื่อรายงานผลการปฏิบัติงาน และมีการชี้แจงนโยบายต่างๆ ตลอดจนมีการให้นำเสนอผลการเข้ารับการฝึกอบรมของเจ้าหน้าที่ที่เข้ารับการฝึกอบรมเพิ่มพูนความรู้ในด้านวิชาการและกฎระเบียบต่างๆ นอกจากนี้ยังมีการกระจายอำนาจ โดยการมอบอำนาจให้ฝ่ายต่างๆสามารถปฏิบัติงานได้อย่างคล่องตัวและมีความรวดเร็วในการปฏิบัติงาน

(4) การสร้างบรรยากาศ ความร่วมมือ ผูกพัน เพื่อส่งเสริมให้เกิดความร่วมมือในการปฏิบัติงานให้ เป็นไปตามเป้าหมายที่กำหนดไว้

กิจกรรมที่ส่งเสริมสร้างบรรยากาศในการทำงาน โดยให้ความร่วมมือร่วมใจและประสานงานกันเปรียบเสมือนบุคคลในครอบครัวเดียวกัน เช่น การกำหนดจัดวันสงกรานต์ มีการรดน้ำดำหัวผู้บริหาร การแข่งขันกีฬาระหว่างบุคลากรในโครงการฯ เพื่อเชื่อมความสัมพันธ์ โดยมีการแบ่งบุคลากรตามฝ่าย/งานต่างๆ มีการแข่งขันกีฬาอาชีพเช่น เปตอง กีฬามหาสนุก เป็นต้น ตอนเย็นมีงานเลี้ยงสังสรรค์ และการแสดงต่างๆ

(5) การสร้างแรงจูงใจ เพื่อส่งเสริมให้เกิดความร่วมมือในการปฏิบัติงานให้ เป็นไปตามเป้าหมายที่กำหนดไว้

สร้างแรงจูงใจโดยการจ่ายค่าตอบแทนจากการทำงานนอกเวลาปกติ และอีกส่วนหนึ่งเป็นค่าตอบแทนจากสวัสดิการ

(6) การจัดสถานที่และสภาพแวดล้อมในการทำงาน การจัดแผนผังและข้อมูลในสถานที่ทำงาน

โครงการชลประทานเลยมีการจัดสภาพแวดล้อมของสถานที่ทำงานให้น่าอยู่ เช่น การปรับปรุงภูมิทัศน์ มีการตกแต่งอาคารและไม้ประดับรอบอาคารและสถานที่มากขึ้น มีแผนผังบอกข้อมูลบุคลากรและสถานที่ทำงาน รวมถึงการดูแลรักษาความสะอาดบริเวณที่ทำการและสำนักงาน มีเจ้าหน้าที่รักษาความปลอดภัย (ยาม) ดูแลตลอด 24 ชั่วโมง

(7) การติดตามความก้าวหน้าและการทบทวนผลการดำเนินการของโครงการ

ดำเนินการในการทบทวนผลการดำเนินการของโครงการฯ คือ

1. ทบทวนผลการส่งน้ำในแต่ละฤดูกาล รวมทั้งประสิทธิภาพการชลประทาน
2. ทบทวนต้นทุนการผลิต
3. ทบทวนการใช้จ่ายงบประมาณ
4. ทบทวนผลการปฏิบัติราชการตามคำรับรอง

ผู้บริหาร โครงการชลประทานเลย ใช้ผลการประเมินดังกล่าวมาประเมินความสำเร็จของการบรรลุเป้าประสงค์ระยะสั้น และระยะยาวของโครงการฯ คือ

1. ผลการประเมินประสิทธิภาพการชลประทาน หากอยู่ในเกณฑ์ที่เหมาะสมก็เป็นความสำเร็จ และบรรลุวัตถุประสงค์ของโครงการฯ

2. ต้นทุนที่ต่ำ มีผลผลิตที่สูง โครงการฯ มีประสิทธิภาพที่ดีก็จะเป็นตัวชี้ให้เห็นถึงการบรรลุ วัตถุประสงค์

3. การใช้จ่ายงบประมาณ ถ้ามีการกั้นเงินเหลือมปีมาก ก็ชี้ให้เห็นถึงประสิทธิภาพในการ ปฏิบัติงาน แต่ถ้ามีเงินเหลือจ่าย จะแสดงให้เห็นถึงความโปร่งใสและประสิทธิภาพในการปฏิบัติงาน

4. การปฏิบัติราชการบรรลุตามคำรับรอง ถือว่าประสบความสำเร็จ

ผู้บริหารของโครงการชลประทานเลย นำผลการประเมินมาทบทวนและใช้ในการประเมิน ความสามารถในการตอบสนองความต้องการที่เปลี่ยนแปลงไปของโครงการฯ โดยผลการประเมินเป็นสิ่ง บอกลถึงความสำเร็จของการดำเนินการ และเป็นการประเมินความสามารถขององค์กร ในอนาคตความ ต้องการที่จะปรับเปลี่ยนคุณภาพการดำเนินงาน ไปในทางที่ดีขึ้น ก็สามารถนำผลการทบทวนดังกล่าวมาใช้ เป็นเกณฑ์ หรือข้อเปรียบเทียบได้

(8) การรายงานผลการดำเนินการให้ผู้บริหารทราบ (วิธีการ และความถี่)

โครงการฯ มีการรายงานความก้าวหน้าในการดำเนินงาน เสนอต่อผู้บังคับบัญชา เป็นประจำทุก เดือน นอกจากนี้ยังมีการรายงานความก้าวหน้าผ่านทางเว็บออนไลน์ ทุกสัปดาห์

(9) การจัดการผลกระทบทางลบในพื้นที่ความรับผิดชอบของโครงการ

ในกรณีที่การบริการและการปฏิบัติงานมีผลกระทบในทางลบต่อสังคม โครงการชลประทาน เลย ดำเนินการดังนี้

กระบวนการ	เป้าประสงค์	ตัวชี้วัด	เป้าหมาย
1. ศึกษาผลกระทบที่ เกี่ยวข้อง	-เพื่อให้ทราบผลกระทบ ทางลบที่เกิดขึ้น	-ร้อยละผลกระทบที่ เกิดขึ้นมีการจัดการให้ลด น้อยลงได้	-เพื่อให้สามารถลด ผลกระทบทางลบที่ เกิดขึ้น
2. ศึกษาเอกสารกฎหมาย ที่เกี่ยวข้อง	-เพื่อให้ทราบข้อกฎหมาย ที่เกี่ยวข้องกับผลกระทบ	-ร้อยละของบุคลากรมี ความรู้กฎหมายข้อบังคับ เพิ่มมากขึ้น	-บุคลากรมีความรู้เรื่อง กฎหมายข้อบังคับเพิ่ม มากขึ้น
3. เลือกวิธีการแก้ไข ปัญหา	-เพื่อให้รู้วิธีการในการ แก้ปัญหาผลกระทบ ทางลบที่จะเกิดขึ้น	-วิธีการในการ จัดการกับปัญหาผล การกระทบทางลบที่ จะเกิดขึ้น	-บุคลากรทราบถึง วิธีการในการจัดการกับ ปัญหาผลกระทบทางลบ ที่เกิดขึ้น ได้
4. หาผู้รับผิดชอบเพื่อ แก้ไขปัญหา	-เพื่อให้มีผู้รับผิดชอบ หลักในการแก้ไขปัญหา	-มีผู้รับผิดชอบ ปัญหาที่ชัดเจน	-จำนวนผู้รับผิดชอบเพิ่ม มากขึ้น

กระบวนการ	เป้าประสงค์	ตัวชี้วัด	เป้าหมาย
5. ดำเนินการตามแนวทางที่เลือก	-เพื่อให้มีแนวทางในการปัญหา	-บุคลากรมีแนวทางในการแก้ปัญหา	-จำนวนแนวทางในการแก้ปัญหามีมากขึ้น
6. จัดระบบกำกับดูแลให้เป็นไปตามแผนที่วางไว้	-เพื่อให้มีการดำเนินการตามแผนที่กำหนดไว้	-สามารถบรรลุแผนได้ตามที่กำหนดไว้	-ร้อยละของผล กระทบที่สามารถแก้ไขได้ตามเป้าหมาย
7. ประเมินผลโดยการตรวจสอบ กำกับดูแล แก้ไขปัญหา	-เพื่อให้มีการตรวจ ปัญหาที่เกิดขึ้น และหามาตรการป้องกัน	-มีผลการตรวจ สอบ และมาตรการป้องกัน	-ระดับผลกระทบทางลบมีแนวโน้มลดลงใน ระดับยอมรับได้ตามเกณฑ์กำหนด

อย่างไรก็ตามในการจัดการกับผลกระทบในทางลบที่เกิดขึ้น ต้องมีการคาดการณ์ไว้ล่วงหน้าเพื่อหาแนวทางในการเตรียมการเพื่อป้องกัน โดยกำหนดแผนการป้องกันผลกระทบ และดำเนินการตามแผนนั้น และต้องคำนึงถึงผู้มีส่วนได้ส่วนเสียเป็นหลัก

1.2 การบริหารยุทธศาสตร์

(1) การกำหนดทิศทางการดำเนินงานพัฒนาแก้ไขปัญหา และกระบวนการจัดทำแผนปฏิบัติการ 5 ปี สอดคล้องกับแผนยุทธศาสตร์กรม และทิศทางของพื้นที่รวมถึงคำนึงถึงปัจจัยทั้งภายในและภายนอกความต้องการของผู้รับบริการและผู้มีส่วนได้เสีย

โครงการชลประทานเลย มีกระบวนการในการแปลงแผนยุทธศาสตร์กรมฯ ไปสู่การปฏิบัติโดยการวางแผนยุทธศาสตร์โดยรวม ดังนี้

แผนปฏิบัติการ	ขั้นตอน	ผู้เกี่ยวข้อง	กรอบเวลา	เหตุผลในการกำหนดกรอบเวลา
ระยะสั้น	1.จัดประชุมเจ้าหน้าที่ผู้รับผิดชอบ 2. กำหนดแผนให้สอดคล้องกับสภาพปัจจุบัน 3. จัดลำดับความสำคัญ 4. เสนอแผนให้สำนักชลประทาน	1. ผู้อำนวยการโครงการฯ 2. ผวศ.คป, ผจน.คป, ผสบ.คป.1-4, ผชก.คป. 3. งานแผนงานและงบประมาณ	เดือนกรกฎาคม	เพื่อให้สอดคล้องกับกรอบเวลาของกรมฯ

แผนปฏิบัติการ	ขั้นตอน	ผู้เกี่ยวข้อง	กรอบเวลา	เหตุผลในการกำหนด กรอบเวลา
ระยะยาว	1. จัดประชุมเจ้าหน้าที่ผู้เกี่ยวข้องเพื่อพิจารณาจัดทำแผนระยะยาว 2. จัดลำดับความสำคัญในแต่ละผลผลิต 3. เสนอแผนให้สำนักชลประทาน	1. ผู้อำนวยการโครงการฯ 2. ผวศ.คป, ผจน.คป, ผสบ.คป, 1-4, ผชก.คป 3. งานแผนงานและงบประมาณ	เดือนกรกฎาคม 2553 จัดทำแผนงบประมาณของปี 2555 และมี การทบทวนปรับแผนทุกปี	เพื่อให้สอดคล้องกับกรอบเวลาของกรมฯ และสำนักชลประทาน เพื่อเข้าสู่การพิจารณาของสภาฯ

โครงการชลประทานเลย ได้นำปัจจัยต่อไปนี้มาประกอบการวางแผนยุทธศาสตร์โดยให้ระบุวิธีการรวบรวมและวิเคราะห์ข้อมูลและสารสนเทศที่เกี่ยวข้อง

ปัจจัยที่นำมาประกอบการวางแผน	วิธีการรวบรวมและวิเคราะห์ข้อมูลและสารสนเทศที่เกี่ยวข้อง
-ความต้องการ ความคาดหวังทั้งระยะสั้นและระยะยาวของผู้รับบริหาร ผู้มีส่วนได้ส่วนเสีย รวมทั้งส่วนราชการหรือองค์กรอื่นที่ปฏิบัติงานเกี่ยวข้องกัน	- เกษตรกรให้ข้อมูลกับเจ้าหน้าที่โดยตรงและในที่ประชุมกลุ่มผู้ใช้น้ำ - ผู้มีส่วนได้ส่วนเสียให้ข้อมูลผ่านสื่อต่างๆ หรือเข้ามาติดต่อโดยตรง
-สภาพการแข่งขันทั้งภายในของส่วนราชการ	-การแข่งขันภายในโดยปรับปรุงกระบวนการทศน์ของโครงการฯให้โดดเด่นและเผยแพร่ข้อมูลทางเว็บไซต์เพื่อให้บริการทั่วกัน
-นวัตกรรมและเปลี่ยนแปลงที่สำคัญทางเทคโนโลยี และด้านอื่นๆซึ่งอาจมีผลต่อบริการและการดำเนินงานของส่วนราชการ	-การเปลี่ยนแปลงทางเทคโนโลยี รวบรวมได้จากการศึกษาและทำความเข้าใจเพื่อให้เกิดการบริการที่ดี รวดเร็ว
-จุดแข็งและจุดอ่อน รวมถึงทรัพยากรบุคคลและทรัพยากรอื่นๆ ของส่วนราชการ	-หากมีทรัพยากรเพียงพอสามารถทำให้โครงการฯ มีสถานภาพดีขึ้นสามารถแข่งขันกับหน่วยงานอื่นได้

ปัจจัยที่นำมาประกอบการวางแผน	วิธีการรวบรวมและวิเคราะห์ข้อมูลและสารสนเทศที่เกี่ยวข้อง
- การศึกษาวิเคราะห์ถึงโอกาสในการปรับเปลี่ยนทรัพยากรที่มีอยู่ไปใช้กับบริการหรือกิจกรรมที่มีความสำคัญกว่า	-โครงการฯ วิเคราะห์ให้สอดคล้องกับพื้นที่เพาะปลูกปัญหาให้สอดคล้องกับสถานการณ์ในแต่ละช่วงเวลา
-ความเสี่ยงในด้านการเงิน สังคม และจริยธรรม กฎหมาย ข้อบังคับ และด้านอื่นๆ	ใช้เป็นข้อมูลในการกำหนดยุทธศาสตร์ ให้สอดคล้องกับพื้นที่ และวัฒนธรรมท้องถิ่น
-ลักษณะเฉพาะของพื้นที่	-เก็บข้อมูลจากพื้นที่แล้วนำมาวิเคราะห์เพื่อใช้วางแผน เช่นสถานที่ท่องเที่ยวที่สำคัญ
-จุดแข็ง จุดอ่อนของโครงการฯ หรือองค์กรอื่น ที่ปฏิบัติงานเกี่ยวข้องกัน	-จากแบบสำรวจความพึงพอใจของผู้รับบริการและมีส่วนได้ส่วนเสีย -จากการลครอบระยะเวลาในการปฏิบัติงาน

(2) วิธีการในการจัดลำดับความสำคัญในการแก้ไขปัญหา

โครงการชลประทานเลย มีวิธีการจัดการความสำคัญของปัญหาในพื้นที่ฝ่ายส่งน้ำและบำรุงรักษาต่างๆ เสนอเข้ามา โดยใช้เกณฑ์ต่างๆ เช่น ผลกระทบที่จะเกิดขึ้น ความรุนแรงของปัญหา เริ่มต้นด้วยการเปรียบเทียบ “ความสำคัญ” ของเกณฑ์ที่ใช้ในการตัดสินใจ เพื่อหา “น้ำหนัก” ของแต่ละเกณฑ์ จากนั้นจึงนำมาจัดลำดับสำคัญ เพื่อแก้ไขปัญหาในพื้นที่ และตอบสนองต่อความต้องการของผู้รับบริการและผู้มีส่วนได้ส่วนเสีย เพื่อแก้ไขปัญหาในการดำเนินงาน และทำให้การปฏิบัติงานมีประสิทธิภาพและประสิทธิผล

(3) วิธีการถ่ายทอด สื่อสารแผนปฏิบัติการ 5 ปี ไปสู่การปฏิบัติ เพื่อให้เกิดความสำเร็จ

โครงการชลประทานเลย สามารถถ่ายทอดแผนปฏิบัติการเพื่อนำไปปฏิบัติให้บรรลุเป้าประสงค์เชิงกลยุทธ์ และกลยุทธ์หลัก โดยการมอบหมายหน้าที่ความรับผิดชอบของแต่ละบุคคลตามบทบาทหน้าที่ โดยจัดสรรทรัพยากรที่มีอยู่ไปดำเนินการ และมีการตรวจสอบติดตามประเมินผล และให้กำลังใจกับผู้ปฏิบัติ หากมีการเปลี่ยนแปลงที่สำคัญในการให้บริการ รวมทั้งผู้รับบริการและผู้มีส่วนได้ส่วนเสีย โครงการชลประทานเลยจะดำเนินการเพื่อตอบสนองต่อการเปลี่ยนแปลงดังกล่าว โดยการประชาสัมพันธ์ให้ดีขึ้น และประชุมผู้รับบริการและผู้มีส่วนได้ส่วนเสีย เพื่อทำความเข้าใจและรับทราบในการเปลี่ยนแปลง

(4) วิธีการวิเคราะห์และจัดทำแผนบริหารความเสี่ยง เพื่อให้บรรลุเป้าหมายตามแผนปฏิบัติการประจำปีและแผนปฏิบัติการ 5 ปี

โครงการชลประทานเลย ได้จัดทำแผนบริหารความเสี่ยงเพื่อให้รู้อย่างมีความเสี่ยงใดที่ยังคงเหลืออยู่ เพื่อจะได้ดำเนินการลดความเสี่ยงนั้นให้เหลือน้อยลง หรือหมดไป โดยใช้แผนปฏิบัติการต่างๆ ไปดำเนินการ

(5) วิธีการทบทวนและคาดการณ์ผลการดำเนินการของแผนปฏิบัติการ 5 ปี เพื่อให้ผลการดำเนินการเป็นไปตามเป้าหมายที่กำหนด

ในการทบทวนและคาดการณ์ผลการดำเนินการของแผนปฏิบัติการ 5 ปี นั้น โครงการชลประทานเลย ได้มีการทบทวนเป็นประจำทุกปี เพื่อจะได้มีการปรับแผนปฏิบัติการให้สอดคล้องกับพื้นที่ และทันต่อความต้องการของผู้รับบริการ ซึ่งเมื่อทบทวนเสร็จแล้วจะแจ้งให้ผู้รับผิดชอบทราบและดำเนินการต่อไป

1.3 การจัดทำระบบข้อมูล

(1) วิธีการรวบรวมข้อมูลโครงการ/สารสนเทศที่สำคัญ เพื่อป้อนเข้าสู่ระบบการรายงานของกรมฯ และใช้ในการติดตามการดำเนินการของโครงการ เช่น รายงาน On-line ระบบ GES ฐานข้อมูลที่ใช้ในการบริหารจัดการน้ำ ฯลฯ

โครงการฯ ได้มีการกำหนดผู้รับผิดชอบในการรายงาน On-line โดยให้ผู้เกี่ยวข้องส่งข้อมูลตามกำหนดเวลา และได้บันทึกหลักฐานข้อมูลของโครงการฯ พร้อมกับรายงานให้ผู้บริหารโครงการทราบเป็นประจำทุกเดือน

(2) วิธีการวัดผล วิเคราะห์ และทบทวนผลการดำเนินงานให้บรรลุตามเป้าหมาย

โครงการชลประทานเลย มีวิธีการวัดผล วิเคราะห์และทบทวนผลการดำเนินงานให้บรรลุเป้าหมายที่ตั้งไว้ ดังนี้

เรื่องที่น่ามาวิเคราะห์	วิธีที่ใช้ในการวิเคราะห์	การทบทวนผลการดำเนินการ
1.การบริหารจัดการน้ำ 2.ผลการปฏิบัติงานของการใช้จ่ายเงินงบประมาณประจำปี	ใช้ข้อมูลที่ได้จากการสำรวจในสนาม การจัดทำรายงานเปรียบเทียบกับค่ามาตรฐานหรือเปรียบเทียบกับโครงการอื่น	-ปรับเปลี่ยนแผนการบริหารจัดการน้ำให้เกิดประสิทธิภาพ -ผู้บริหารทราบความคืบหน้าปัญหาและอุปสรรคของการดำเนินงาน -สามารถนำมาวางแผนการใช้จ่ายตามแผนกลยุทธ์และกำหนดค่าตัวชี้วัดสำหรับปีต่อไป

(3)การกำหนดผู้รับผิดชอบในการป้อนข้อมูลและรอบระยะเวลาในการป้อนข้อมูล(Update data)

ข้อมูล	รอบระยะเวลา/ความถี่	ผู้รับผิดชอบ
1. ด้านจัดสรรน้ำ	ทุกวัน, ทุกสัปดาห์, ทุกเดือน	พนักงานวัดระดับน้ำ
2. ด้านวิศวกรรม	ทุกสัปดาห์, ทุกเดือน	เจ้าหน้าที่ฝ่ายวิศวกรรม
3. ด้านการเงิน	ทุกสัปดาห์, ทุกเดือน	เจ้าพนักงานการเงินและบัญชี
4. ด้านการเจ้าหน้าที่	ทุกเดือน	เจ้าหน้าที่ธุรการ
5. ด้านธุรการ	ทุกเดือน	เจ้าหน้าที่ธุรการ
6. ด้านช่างกล	ทุกเดือน	นายช่างเครื่องกล
7. ด้านพัสดุ	ทุกวัน, ทุกสัปดาห์ ทุกเดือน	เจ้าหน้าที่พัสดุ

(4) มีการสำรองข้อมูลสารสนเทศ (Backup) ความถี่ และผู้รับผิดชอบ

การสำรองข้อมูลโดยใช้ External Harddisk หรือแผ่นซีดี โดยผู้รับผิดชอบในการป้อนข้อมูล ส่วนรอบการสำรองข้อมูลนั้น ให้พิจารณาจากปริมาณข้อมูล และความสำคัญของข้อมูลนั้นๆ

(5) การเผยแพร่ข้อมูลข่าวสารตามแนวทางที่กรมฯ กำหนด และ พรบ. ข้อมูลข่าวสาร

โครงการฯ ได้ปฏิบัติตามแนวทางที่กรมฯกำหนดและตาม พรบ. ข้อมูลข่าวสาร ทั้งข้อมูลด้าน กระบวนการจัดซื้อจัดจ้าง ข้อมูลแผนงาน โครงการงบประมาณประจำปี และข้อมูลสถิติโครงการชลประทาน เป็นต้น ในเว็บไซต์โครงการฯ

(6) การป้องกันระบบฮาร์ดแวร์ และซอฟต์แวร์ ตามแนวทางที่กรมฯ กำหนด

โครงการชลประทานเลย มีวิธีการในการทำให้อุปกรณ์ ที่เกี่ยวกับสารสนเทศ (Hardware และ Software) ที่ใช้ในโครงการฯ มีความเชื่อถือได้ ปลอดภัยและใช้งานง่าย

1. Hardware ต้องมีคุณภาพสูง มีการรับประกัน ติดตั้งซอฟต์แวร์ตรวจสอบไวรัส
2. Hardware ต้องมีการบำรุงรักษาตลอดเวลา และใช้อุปกรณ์มาตรฐาน
3. Software ต้องใช้ซอฟต์แวร์มาตรฐาน เป็นของแท้
4. ต้องมีคู่มือผู้ใช้

(7) วิธีการจัดการความรู้เพื่อไปสู่องค์กรแห่งการเรียนรู้(KM & LO) ตามแนวทางของกรมฯ เพื่อส่งผลให้เกิดประสิทธิภาพในการทำงาน

โครงการชลประทานเลย มีวิธีการในการจัดการความรู้ ดังนี้

การจัดการความรู้	วิธีการ
การรวบรวมและถ่ายทอดความรู้ของบุคลากรในส่วนราชการ	สร้างกระบวนการจัดการความรู้ พัฒนาความรู้ เพื่อเป็นองค์กรแห่งการเรียนรู้
การรับการถ่ายทอดความรู้ที่มีประโยชน์จากผู้รับบริการผู้มีส่วนได้ส่วนเสียเบะองค์กรอื่นๆ	องค์กรต้องมองภาพรวมปัจจัยแวดล้อมภายในองค์กรมาส่งผลกระทบต่อกระบวนการจัดการความรู้ โดยนำกระบวนการบริหารจัดการเปลี่ยนแปลงมาเชื่อมโยง
การแสวงหาและแลกเปลี่ยนวิธีปฏิบัติที่เป็นเลิศ	คำนึงถึงการรวบรวมถ่ายทอดจากบุคคลในองค์กรรวมทั้งผู้รับบริการและผู้ที่มีส่วนได้ส่วนเสียและแลกเปลี่ยนวิธีปฏิบัติที่เป็นเลิศ

1.4 การพัฒนาองค์กร

(1) การนำระบบเทคโนโลยี อุปกรณ์ เครื่องมือในการปฏิบัติการ และสิ่งอำนวยความสะดวกมาใช้ในการปฏิบัติงาน

โครงการฯ ได้นำระบบเทคโนโลยี อุปกรณ์ เครื่องมือในการปฏิบัติการ และสิ่งอำนวยความสะดวกต่างมาใช้ในการปฏิบัติงาน เพื่อให้เกิดความคล่องตัว รวดเร็ว เช่น ระบบ VPN อุปกรณ์คอมพิวเตอร์ รถยนต์ กล้อง GPS เป็นต้น

(2) การจัดวางอัตรากำลังบุคลากรอย่างเหมาะสม

โครงการฯ ได้จัดวางอัตรากำลังบุคลากรลงในกรอบอัตรากำลัง โดยได้คำนึงถึงกรอบหน้าที่ความรับผิดชอบและปริมาณงานที่รับผิดชอบ ดังแสดงในแผนภูมิ

แผนภูมิอัตรากำลังโครงการชลประทานเลย		1.5	(จำนวนข้าราชการ)						
		5.3	(จำนวนลูกจ้างประจำ)						
งานบริหารทั่วไป	3	ฝ่ายวิศวกรรม	4	ฝ่ายจัดสรรน้ำ	1	ฝ่ายช่างกล	1		
ข้าราชการ	1.5	3	3	2	9				
นักจัดการงานทั่วไป	1	นายช่างชลประทาน	3	นายช่างชลประทาน	1	นายช่างเครื่องกล จำนวน 1 ตำแหน่ง			
เจ้าพนักงานการเงินและบัญชี	2	วิศวกรชลประทาน	1	ลูกจ้างประจำ		ลูกจ้างประจำ			
เจ้าพนักงานธุรการ	3	ลูกจ้างประจำ		พนักงานวิเคราะห์น้ำ	2	ช่างไฟฟ้า	1		
ลูกจ้างประจำ		ช่างก่อสร้าง	1			ช่างงานขับเครื่องจักรกลขนาดหนัก	1		
ช่างฝีมือสนาม	1	พนักงานพิมพ์	1			ช่างฝีมือโรงงาน	3		
พนักงานธุรการ	1	ช่างฝีมือสนาม	1			พนักงานขับรถยนต์	3		
พนักงานพิมพ์	5					พนักงานรักษาความปลอดภัย	1		
พนักงานสื่อสาร	1								
พนักงานราชการชลประทาน	3								
พนักงานรักษาความปลอดภัย	1								
พนักงานทั่วไป	1								
ฝ่ายส่งน้ำและบำรุงรักษาที่ 1	1	ฝ่ายส่งน้ำและบำรุงรักษาที่ 2	1	ฝ่ายปฏิบัติการสูบน้ำ	1	ฝ่ายส่งน้ำและบำรุงรักษาที่ 3	1	ฝ่ายส่งน้ำและบำรุงรักษาที่ 4	1
8	4	3	3	9	2				
ข้าราชการ		ข้าราชการ		ข้าราชการ		ข้าราชการ		ข้าราชการ	
นายช่างชลประทาน	1	นายช่างชลประทาน	1	นายช่างชลประทาน	1	นายช่างชลประทาน	1	นายช่างชลประทาน	1
ลูกจ้างประจำ		ลูกจ้างประจำ		ลูกจ้างประจำ		ลูกจ้างประจำ		ลูกจ้างประจำ	
พนักงานขับรถยนต์	2	ช่างฝีมือโรงงาน	2	ช่างก่อสร้าง	1	ช่างฝีมือโรงงาน	2	ช่างเขียน	1
พนักงานราชการชลประทาน	5	พนักงานราชการชลประทาน	2	พนักงานพิมพ์	1	พนักงานราชการชลประทาน	4	พนักงานการเกษตร	1
พนักงานรักษาความปลอดภัย	1			พนักงานรักษาความปลอดภัย	1	พนักงานพิมพ์	2		
				คนสวน			1		

(3) การเพิ่มขีดสมรรถนะ และการเตรียมความพร้อมของบุคลากรในโครงการ เพื่อให้บรรลุตามเป้าหมายภารกิจในพื้นที่

โครงการฯ ได้มีจัดทำแผนการพัฒนาบุคลากรโดยกำหนดจากผลการใช้ระบบประเมินสมรรถนะ 7 ตัว ของกรมชลประทาน ซึ่งจะพิจารณาได้ว่าบุคลากรคนใดสมควรจะได้รับการพัฒนาด้านใด ตามแผนการพัฒนาผลการปฏิบัติงานรายบุคคล เพื่อให้บุคลากรของโครงการฯ มีความสามารถเพิ่มขึ้น และมีโอกาสที่จะแสดงศักยภาพสูงสุดในการทำงาน

มีการสนับสนุนบุคลากรที่เป็นพนักงานราชการบรรจุใหม่เข้าร่วมโครงการปฐมนิเทศที่จัดขึ้น ส่งบุคลากรเข้าร่วมอบรมในหลักสูตรต่างๆ ที่กรมชลประทานจัดขึ้น เช่น จริยธรรมในการปฏิบัติงาน การบริหารจัดการชลประทานโดยเกษตรกรมีส่วนร่วม วิทยาการกระบวนการ ความปลอดภัยเขื่อนและหลักสูตรอื่นๆ ที่เหมาะสมและเป็นประโยชน์ต่อการปฏิบัติงาน และโครงการยังได้จัดอบรมสอนงานให้ผู้ปฏิบัติรับทราบแนวทางและปฏิบัติได้ถูกต้อง

(4) การรับฟังและตอบสนองความคิดเห็นของบุคลากรในหน่วยงาน

ในการประชุมประจำเดือน ผู้บริหารได้เปิดโอกาสให้บุคลากรได้แสดงความคิดเห็นและร่วมกันตัดสินใจในการปรับปรุงแก้ไขการดำเนินการ นอกจากนี้ยังเปิดโอกาสให้เจ้าหน้าที่แสดงความคิดเห็นทั้งผ่านสายการบังคับบัญชาและถึงผู้อำนวยการโครงการโดยตรง และได้เรียกประชุมผู้เกี่ยวข้องเพื่อรับฟังความคิดเห็นก่อนการตัดสินใจ

(5) การสื่อสารและความสัมพันธ์ภายในหน่วยงาน

โครงการฯ มีการดำเนินการเพื่อให้การสื่อสาร การแลกเปลี่ยนความรู้หรือทักษะระหว่างบุคลากรภายในโครงการฯ มีประสิทธิภาพ คือ มีการประชุมประจำเดือน มีการแต่งตั้งคณะทำงานต่างๆ เพื่อให้เกิดการทำงานร่วมกัน นอกจากนี้ยังมีการจัดกิจกรรม เพื่อเชื่อมความสัมพันธ์ เช่นการแข่งขันกีฬาในเทศกาลต่างๆ

(6) การจัดสวัสดิการภายในหน่วยงาน

การจัดสวัสดิการภายในโครงการฯ ได้ให้บุคลากรทุกระดับและทุกประเภทเข้ามาร่วมเป็นสมาชิกสวัสดิการภายในโครงการฯ โดยแยกเป็น สวัสดิการสงเคราะห์เจ้าหน้าที่ สวัสดิการกีฬาและนันทนาการ

(7) การสร้างความสัมพันธ์กับชุมชนในพื้นที่

โครงการฯ ได้ให้ความสำคัญกับชุมชนในพื้นที่ ซึ่งส่วนใหญ่ก็คือกลุ่มผู้ใช้น้ำ โดยการออกพบปะสอบถามพูดคุยเพื่อรับทราบปัญหา ตลอดจนมีการจัดประชุมกลุ่มผู้ใช้น้ำและประชุมคณะกรรมการจัดการชลประทาน มีการเข้าร่วมกิจกรรมประเพณีของหมู่บ้านเช่นงานบุญประจำปี มีการปรับปรุงเพื่อเพิ่มช่องทางการติดต่อสื่อสาร ตลอดจนมีการอบรมเยาวชน และจัดตั้งอาสาสมัครชลประทาน เพื่อสร้างความสัมพันธ์อันดี

(8) การประเมินผลการปฏิบัติราชการของบุคลากรในหน่วยงานให้สอดคล้องกับค่าตอบแทน และการสร้างแรงจูงใจ

การประเมินผลการปฏิบัติราชการในแต่ละครั้ง โครงการฯ จะแจ้งผลการประเมินให้ผู้รับการประเมินทราบเป็นรายบุคคล โดยให้ผู้รับการประเมินลงลายมือชื่อรับทราบผลการประเมิน มีการยกย่องชมเชยบุคลากร ที่มีผลการปฏิบัติราชการดี และพิจารณาความดีความชอบให้ตามผลการปฏิบัติราชการ เพื่อสร้างแรงจูงใจให้พัฒนาผลการปฏิบัติราชการในรอบการประเมินต่อไปให้ดียิ่งขึ้น

(9) การส่งเสริมความก้าวหน้าของบุคลากรในหน่วยงาน ให้มีความก้าวหน้าในสายอาชีพ (Career & Job Rotation)

โครงการฯ ได้ส่งบุคลากรที่ต้องการพัฒนาตนเองและพัฒนางานเข้ารับการอบรม ทั้งที่เป็นหลักสูตรภายในกรมชลประทานและภายนอก โดยคำนึงถึงการนำมาใช้ปฏิบัติงาน เพื่อให้การปฏิบัติงานบรรลุตามยุทธศาสตร์ของกรมฯ เพื่อให้บุคลากรของโครงการฯ มีโอกาสที่จะแสดงศักยภาพสูงสุดในการทำงาน โครงการฯ ได้ถ่ายทอดวิสัยทัศน์ พันธกิจ และปลูกฝังค่านิยมวัฒนธรรมองค์กรให้บุคลากรตระหนักถึงความสำเร็จร่วมกัน และความจำเป็นที่จะต้องพัฒนาตนเอง พัฒนางาน

การสร้างความก้าวหน้าในหน้าที่การงานให้แก่บุคลากร ผู้บริหารจะเปิดโอกาสให้บุคลากรทุกคนสามารถขอเลื่อน/เปลี่ยนตำแหน่ง เพื่อการบรรจุและดำรงตำแหน่งที่สูงขึ้น โดยผู้อำนวยการโครงการฯ จะช่วยสนับสนุนเต็มกำลังความสามารถ

(10) การประเมินสมรรถนะหลักของบุคลากรในภาพรวมโครงการ

โครงการฯ ได้จัดทำแผนพัฒนาสมรรถนะหลักรายบุคคลเป็นประจำทุกปี และสรุปรายงานการพัฒนา รายบุคคลและในภาพรวมของโครงการ

สรุปรายงานข้าราชการที่ได้รับการพัฒนาสมรรถนะหลักตามแผนพัฒนารายบุคคล														แบบ IDP2			
สำนัก / กอง.....โครงการชลประทานเลข สำนักชลประทานที่ 5.....																	
(1)ประเภทและระดับตำแหน่ง	(2) จำนวนข้าราชการในหน่วยงานทั้งหมด	(3) สมรรถนะหลักของข้าราชการพลเรือนสามัญ (หน่วย : คน)										4) สมรรถนะหลักของกรมชลประทาน (หน่วย : คน)					
		การมุ่งผลสัมฤทธิ์		บริการที่ดี		การส่งเสริมความเชี่ยวชาญในงานอาชีพ		การยึดมั่นในความถูกต้องชอบธรรมและจริยธรรม		การทำงานเป็นทีม		การดำเนินงานเชิงรุก		ความเข้าใจภารกิจกรมชลประทาน			
		จำนวนผู้ต้องการ ได้รับการพัฒนา	จำนวนผู้ที่ได้รับการ พัฒนา	จำนวนผู้ต้องการ ได้รับการพัฒนา	จำนวนผู้ที่ได้รับการ พัฒนา	จำนวนผู้ต้องการ ได้รับการพัฒนา	จำนวนผู้ที่ได้รับการ พัฒนา	จำนวนผู้ต้องการ ได้รับการพัฒนา	จำนวนผู้ที่ได้รับการ พัฒนา	จำนวนผู้ต้องการ ได้รับการพัฒนา	จำนวนผู้ที่ได้รับการ พัฒนา	จำนวนผู้ต้องการ ได้รับการพัฒนา	จำนวนผู้ที่ได้รับการ พัฒนา	จำนวนผู้ต้องการ ได้รับการพัฒนา	จำนวนผู้ที่ได้รับการ พัฒนา		
ตำแหน่งประเภทอำนวยการ (M)																	
ระดับต้น	1	-	-	-	-	-	1	1	-	-	-	-	1	1	-	1	1
ตำแหน่งประเภทวิชาการ (K)																	
เชี่ยวชาญ	-																
ชำนาญพิเศษ	-																
ชำนาญการ	2	2	1	1	1	1	-	2	1	1	1	1	-	1	1	-	2
ปฏิบัติงาน	-																
ตำแหน่งประเภททั่วไป (O)																	
อาวุโส	2	-	-	-	2	1	1	1	-	1	-	-	-	2	1	1	2
ชำนาญงาน	11	10	8	2	8	4	4	11	9	2	8	6	2	9	5	4	9
ปฏิบัติงาน	3	2	1	1	3	3		3	1	2	1	1		3	3	3	3
ยอดรวม (คน)	19	14	10	4	14	9	5	18	12	6	10	8	2	16	8	8	17

หมวดที่ 2

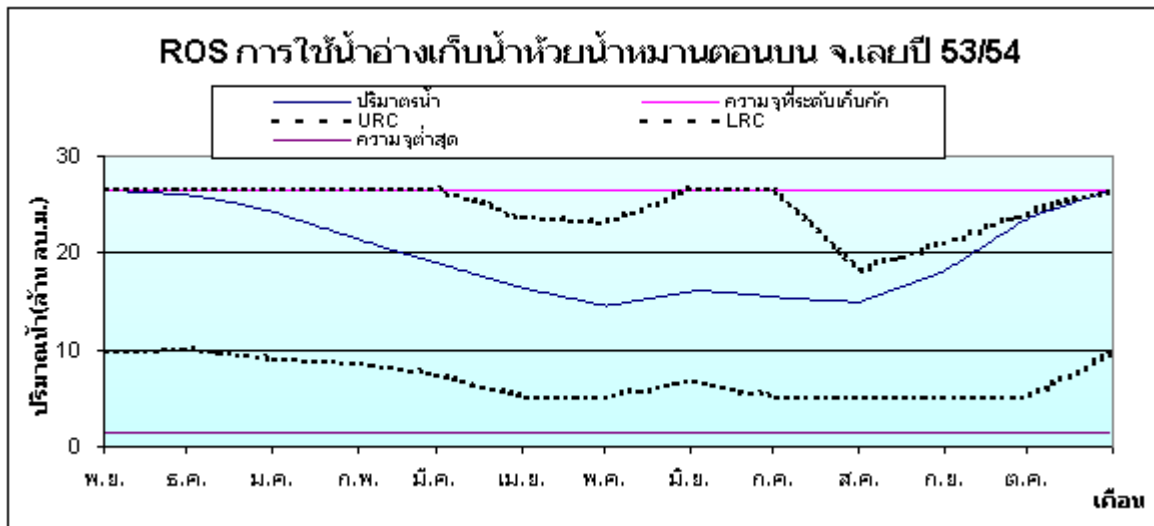
การบริหารจัดการน้ำและบำรุงรักษา

2.1 การบริหารจัดการน้ำ

การวางแผนการส่งน้ำ

(1) นโยบายและแนวทางการวิเคราะห์ปริมาณน้ำต้นทุน (ROS) ในภาพรวมของโครงการที่มีอ่างเก็บน้ำ และในกรณีไม่มีอ่างเก็บน้ำให้วิเคราะห์หาน้ำทำเพื่อการบริหารจัดการ

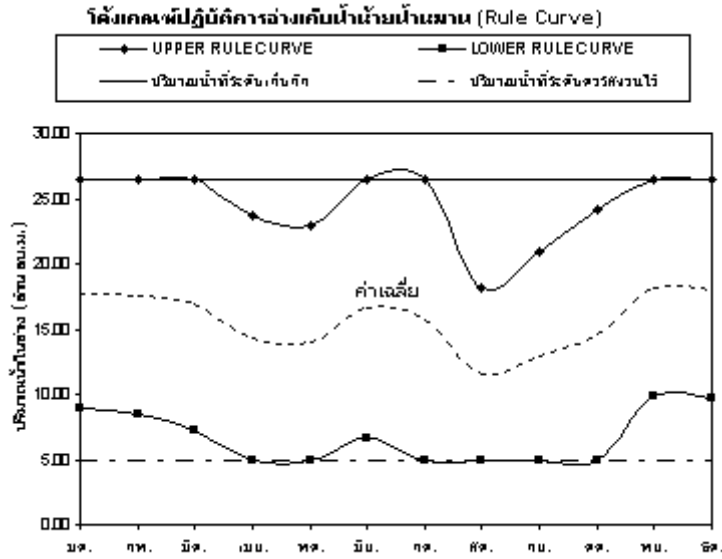
โครงการฯ ได้จัดทำ การวิเคราะห์ปริมาณน้ำต้นทุน (ROS) ตามโปรแกรม ROS ของกรมฯ ในอ่างเก็บน้ำขนาดกลาง จำนวน 12 อ่างฯ



(2) นโยบายในการกำหนดพื้นที่ส่งน้ำของโครงการ การป้องกันระบบนิเวศน์และอุตสาหกรรม ในโครงการที่ไม่มีพื้นที่ส่งน้ำให้พิจารณาการระบายน้ำในเขตพื้นที่รับผิชอบ

โครงการฯ ให้ความสำคัญกับการเกษตรเป็นอันดับแรก และการอุปโภค-บริโภค, การบรรเทาภัยจากน้ำ และการรักษาระบบนิเวศน์ ตามลำดับ

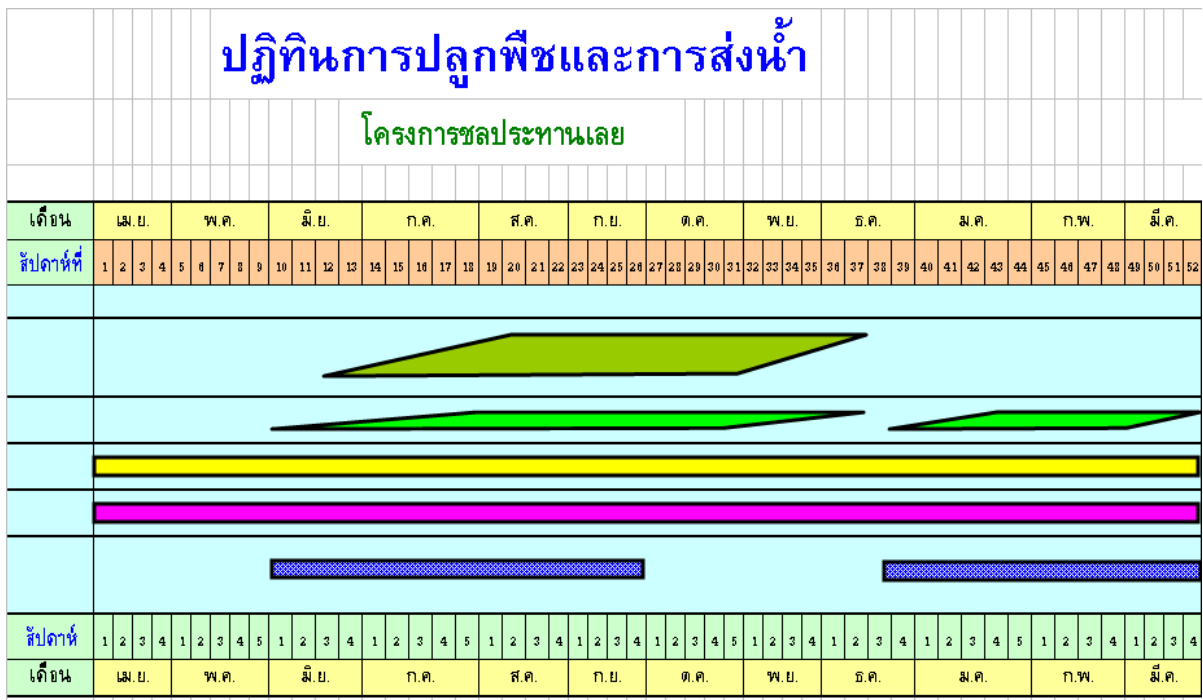
(3) การจัดทำเกณฑ์การบริหารจัดการน้ำ เช่น Rule Curve หรืออื่นๆ / เกณฑ์การบริหารจัดการน้ำทำ
ในกรณีไม่มีอ่างเก็บน้ำ



(4) การตรวจสอบค่าสัมประสิทธิ์ของอาคารชลประทาน

ไม่ได้ดำเนินการ

(5) การจัดทำปฏิทินการปลูกพืช/การจัดทำแผนการระบายน้ำในพื้นที่ โดยแปลงน้ำฝนเป็นน้ำท่า



(6) การกำหนดพื้นที่เพาะปลูกตามศักยภาพของน้ำต้นทุน/การวางแผนการบริหารจัดการน้ำตามศักยภาพของลำน้ำ

อ่างเก็บน้ำ ห้วยน้ำหอนดอนบน		สำนักชลประทานที่ 5	
ปริมาณน้ำในอ่างฯ ณ วันที่ 1 พฤศจิกายน 2553		26.5 ล้าน ม. ³	ประสิทธิภาพโครงการ 40 %
จังหวัด	เลย	ใส่พื้นที่เพาะปลูกแต่ละสปีดน้ำ	
ใช้ค่า ETo ของจังหวัด	เลย		
ปริมาณน้ำพร้อม, มม./สปีดน้ำ	14		
ข้าวนาปี		สปีดน้ำ	พื้นที่ (ไร่)
ชนิดพืช	ข้าวกข.(นาดำ)	1	220
สปีดน้ำเริ่มต้น	32	2	250
พื้นที่ปลูกทั้งหมด, ไร่	970	3	250
เวลาปลูกจนเต็มพื้นที่, สปีดน้ำ	4	4	250
ปริมาณน้ำเตรียมแปลง, มม./สปีดน้ำ	250		
ข้าวนาปรัง		สปีดน้ำ	พื้นที่ (ไร่)
ชนิดพืช	ข้าวกข.(นาดำ)	1	
สปีดน้ำเริ่มต้น		2	
พื้นที่ปลูกทั้งหมด, ไร่		3	
เวลาปลูกจนเต็มพื้นที่, สปีดน้ำ		4	
ปริมาณน้ำเตรียมแปลง, มม./สปีดน้ำ	250	5	5

(7) การสำรวจข้อมูลความต้องการใช้น้ำของผู้ใช้น้ำก่อนส่งน้ำ การสำรวจศักยภาพในการระบายน้ำในลำน้ำที่รับผิดชอบ

ฝ่ายส่งน้ำในพื้นที่ จะทำการสำรวจข้อมูลต่าง เช่นพื้นที่เพาะปลูก ชนิดพืชที่ปลูก ฯลฯ และรวบรวมข้อมูลในแต่ละอ่างเก็บน้ำขนาดกลางในความรับผิดชอบ ส่งให้โครงการฯ ดำเนินการวางแผนต่อไป

(8) การจัดทำแผนจัดสรรน้ำรายฤดูกาล/รายเดือน/รายสปีดน้ำ หรือ การจัดทำแผนการบริหารน้ำในพื้นที่รับผิดชอบ

โครงการฯ ได้จัดทำแผนจัดสรรน้ำรายฤดูกาลตามสำนักกอกทุกฯ

ตารางที่ 1 แผนการจัดสรรน้ำและการปลูกพืชฤดูแล้งปี 2553/54 จากอ่างเก็บน้ำขนาดใหญ่และขนาดกลาง ลพ.5 โครงการชลประทานเลย																			
ลำดับที่	อ่างเก็บน้ำ	จังหวัด	คาดการณ์ปริมาณน้ำใช้งานได้ 1 พ.ย. 53	ปริมาณน้ำ (ล้าน ม. ³)						พื้นที่คาดการณ์ (ไร่)							ระยะเวลาส่งน้ำ		
				แกตกร	อุปโภค-บริโภค	อุตสาหกรรม	ระบบนิเวศน์	อื่นๆ	รวม	ข้าวปรัง	พืชไร่	พืชผัก	อ้อย	ไม้ผล	ไม้ยืนต้น	บ่อปลา	ปศุสัตว์	อื่นๆ	เริ่มส่งน้ำ
1	อ่างเก็บน้ำห้วยน้ำหอน	เลย	26.500	1.29	2.39	-	1.81	8.10	13.590	-	970	-	-	-	-	-	-	1-พ.ย.-53	30-ก.ย.-54
2	อ่างเก็บน้ำห้วยน้ำขาว	เลย	1.364	0.345	-	-	-	0.345	50	200	-	-	-	-	-	-	-	1-พ.ย.-53	30-ก.ย.-54
3	อ่างเก็บน้ำห้วยน้ำเหว	เลย	2.73	0.245	0.018	-	-	1.2	1.463	-	240	-	-	-	-	-	-	1-พ.ย.-53	30-ก.ย.-54
4	อ่างเก็บน้ำห้วยน้ำรัก	เลย	-	-	-	-	-	-	-	-	-	-	-	-	-	-	-	-	ไม่มีพื้นที่คูน้ำ
5	อ่างเก็บน้ำห้วยน้ำน้อย	เลย	-	-	-	-	-	-	-	-	-	-	-	-	-	-	-	-	ไม่มีพื้นที่คูน้ำ
6	อ่างเก็บน้ำห้วยน้ำจระเข้	เลย	28.000	11.114	-	-	-	-	11.114	784	5,044	53	44	76	-	11	-	1-พ.ย.-53	30-ก.ย.-54
7	อ่างเก็บน้ำห้วยน้ำสวย	เลย	3.300	0.830	0.054	-	-	0.600	1.485	-	100	28	-	215	-	14	-	1-พ.ย.-53	30-ก.ย.-54
8	อ่างเก็บน้ำห้วยน้ำโมง	เลย	0.285	0.230	0.036	-	-	-	0.267	-	26	7	-	85	-	5	-	1-พ.ย.-53	30-ก.ย.-54
9	อ่างเก็บน้ำห้วยน้ำขอม	เลย	0.305	0.230	0.036	-	-	-	0.267	-	26	7	-	85	-	5	-	1-พ.ย.-53	30-ก.ย.-54
10	อ่างเก็บน้ำห้วยน้ำไร่	เลย	0.212	0.175	0.018	-	-	-	0.194	-	20	6	-	66	-	3	-	1-พ.ย.-53	30-ก.ย.-54
11	อ่างเก็บน้ำห้วยน้ำอืด	เลย	1.35	0.539	-	-	-	-	0.539	-	500	-	-	-	-	-	-	1-พ.ย.-53	30-ก.ย.-54
12	อ่างเก็บน้ำห้วยน้ำยาง	เลย	2.453	2.058	0.27	-	-	0.6	2.93	800	-	-	-	-	-	-	-	1-พ.ย.-53	30-ก.ย.-54
รวม			66.499	17.058	2.82	-	1.81	10.50	32.193	1,634.00	7926	101.00	44.00	527.00	-	38.00	-	-	-

(9) มาตรการบริหารจัดการน้ำในภาวะวิกฤติ และการเตือนภัย

โครงการฯ ได้ดำเนินการเฝ้าระวัง ตามลำน้ำหลักของจังหวัดเลย และมีมาตรการณ์ในการแจ้งเตือนภัยให้กับส่วนราชการที่เกี่ยวข้อง

การเฝ้าระวัง - แจ้งเตือนภัยอุทกภัย ปี 2554

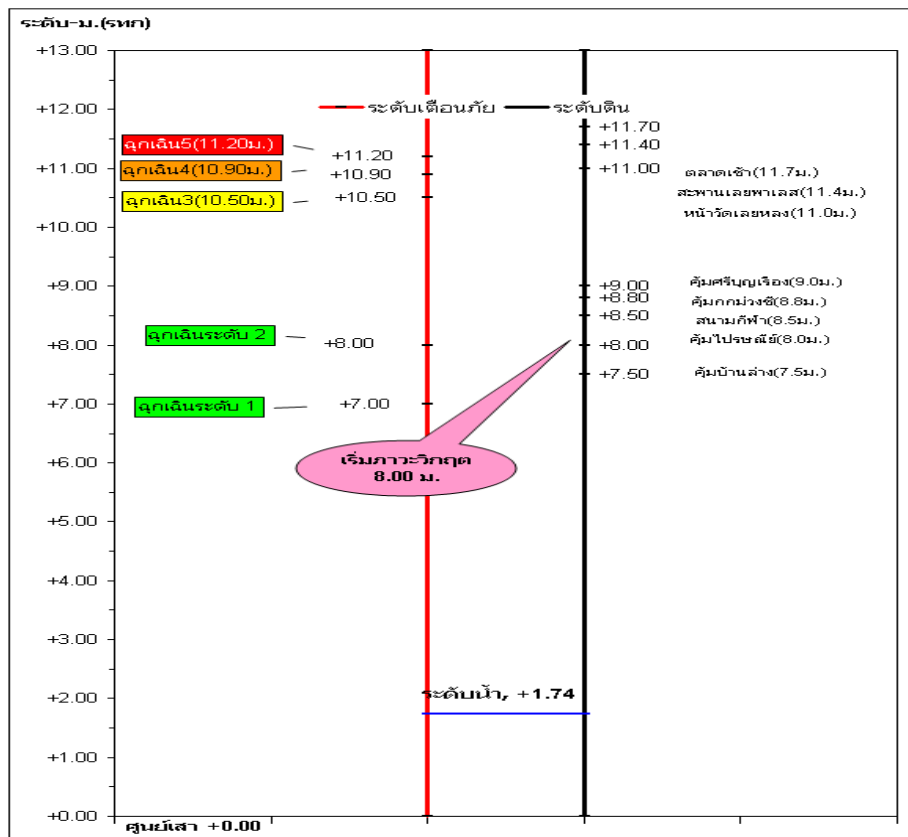
โครงการชลประทานเลย

ที่	ลุ่มน้ำ	สถานีวัดน้ำ				รายงานระดับ	การเตือนภัย
		ชื่อสถานี	บ้าน	ตำบล	อำเภอ		
1	แม่น้ำโขง	KH 97	เชียงคาน	เชียงคาน	เชียงคาน	มิ.ย. - ต.ค. 54	แจ้งเตือน อำเภอเชียงคานและอำเภอปากชม
2	แม่น้ำเลย	KH 61	แก่งบง	แก่งศรีภูมิ	ภูหลวง	มิ.ย. - ต.ค. 54	แจ้งเตือน อำเภอวังสะพุง และอำเภอเมือง
		KH 28 A	นาหลัก	วังสะพุง	วังสะพุง	มิ.ย. - ต.ค. 54	แจ้งเตือน อำเภอเมือง และอำเภอเชียงคาน
		KH 58 A	ฟากเลย	กุดป่อง	เมือง	มิ.ย. - ต.ค. 54	แจ้งเตือน อำเภอเชียงคาน
3	แม่น้ำพอง	E 29	ผานกเค้า	ผานกเค้า	ภูกระดึง	มิ.ย. - ต.ค. 54	แจ้งเตือน อำเภอภูกระดึง และแจ้งเตือน ป.ค.เลข ทุกสถานี

จุดสำคัญ	ระดับดิน	ระดับเตือนภัย	ระดับน้ำ	X1		
ยอดเสา	13	13				3
ตลาดเช้า	+11.70	+11.20	+1.74	2	2	3
สะพานเลยพาเลส	+11.40	+10.90	+1.74	2	2	3
หน้าวัดเลยหลง	+11.00	+10.50		2	2	3
สนามกีฬา	+8.50	+8.00		2	2	3
คุ่มศรีบุญเรือง	+9.00	+8.50		2	2	3
คุ่มไปรษณีย์	+8.00	+8.00		2	2	3
คุ่มบ้านล่าง	+7.50	+7.00		2	2	3
ช่องมะขามหวาน	+8.80	+8.30		2	2	3
ฐานเสา	0	0		2	2	3

เสาระดับเตือนภัยแม่น้ำเลย

วันที่ 8/19/51 06.00 น. ระดับน้ำ 1.74 ม. หรือ +1.74 ม.(รทก.)



- จุดเตือนระดับ 1** ให้เตรียมการอพยพชุมชนบ้านล่าง , วัดหีบมิ่งขวัญ
- จุดเตือนระดับ 2** ให้เตรียมการอพยพชุมชนกม่วงซี , ชุมชนหลังวัดศรีบุญเรือง , ชุมชนหลังไปรษณีย์
- จุดเตือนระดับ 3** ให้เตรียมการอพยพชุมชนวัดเลยหลง ก.หุ่งนาเมียง,พิพัฒมงคล1
- จุดเตือนระดับ 4** ให้เตรียมการอพยพชุมชนบ้านใหม่ ก.หุ่งนาเมียง,พิพัฒมงคล1 ,เจริญรัฐ(วัดเลยหลง-แยกนาต่าง)
- จุดเตือนระดับ 5** ให้เตรียมการอพยพชุมชนตลาดเช้า อาชีวะ จวนผู้ว่า ตลาดแสง เทศนิค (ก.เจริญรัฐตลอดสาย)

การปฏิบัติการส่งน้ำ

(10) การแจ้งข่าวสารให้ผู้ใช้ น้ำทราบทั้งก่อนและระหว่างส่งน้ำ หรือการแจ้งข่าวสารให้ผู้รับบริการ และผู้มีส่วนได้ส่วนเสียในลำน้ำที่รับผิดชอบ (สำหรับโครงการไม่มีอ่างเก็บน้ำ) การดำเนินงานป้องกันและบรรเทาภัยจากน้ำในพื้นที่โครงการ

โครงการฯ ได้แจ้งข่าวสารให้ผู้ใช้ น้ำทราบทั้งก่อน และระหว่างส่งน้ำ และการป้องกันและบรรเทาภัยจากน้ำ ทางช่องทางดังนี้

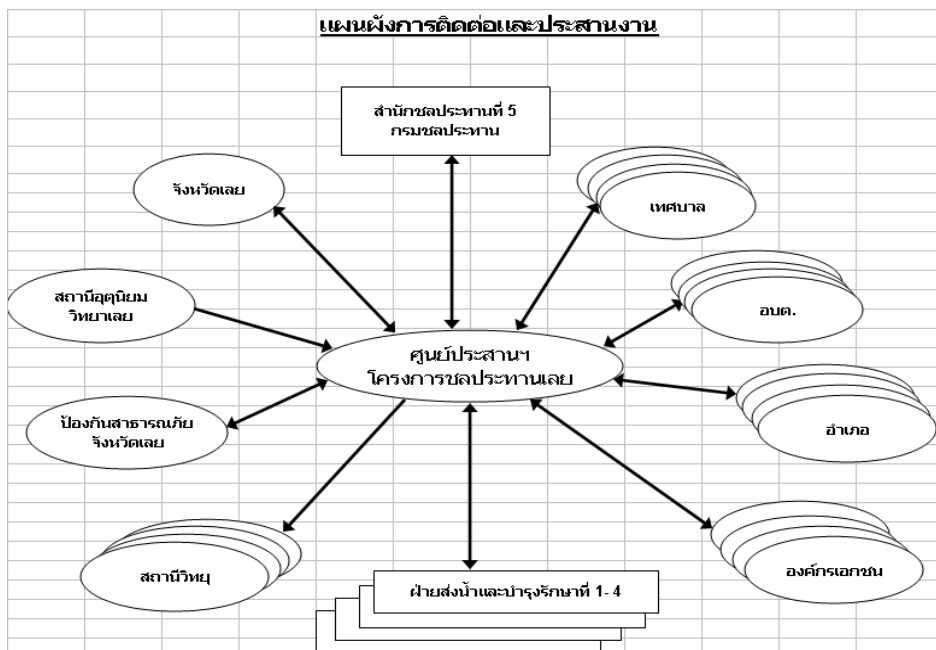
1. กรณีการส่งน้ำในพื้นที่ชลประทาน จะแจ้งข่าวสารโดยการจัดประชุมกลุ่มผู้ใช้ น้ำ ทางวิทยุชุมชน หอกระจายเสียงประจำหมู่บ้าน และแจ้งผ่านประธานกลุ่มผู้ใช้ น้ำ
2. กรณีการป้องกันและบรรเทาภัยจากน้ำ จะแจ้งข่าวสารเป็นหนังสือและทาง internet ไปที่องค์กรปกครองส่วนท้องถิ่น เทศบาล อำเภอ จังหวัด เพื่อให้รับทราบความก้าวหน้าของพายุ ปริมาณน้ำฝน ปริมาณน้ำท่า ในพื้นที่รับผิดชอบ

(11) การควบคุมการส่งน้ำ (การระบายน้ำ) ในระดับต่างๆ

เนื่องจาก โครงการฯ รับผิดชอบอ่างเก็บน้ำขนาดกลาง จำนวน 12 อ่างฯ จึงมอบหมายให้ ฝ่ายส่งน้ำในพื้นที่ เป็นผู้ดำเนินการควบคุมการส่งน้ำ และรายงานให้ฝ่ายจัดสรรน้ำทราบ

(12) การรายงาน การประสานงาน และการแจ้งข่าวสารหน่วยงานที่เกี่ยวข้องในภาวะวิกฤติ

โครงการฯ ได้มีการรายงานสถานการณ์น้ำให้สชป.5และกรมฯทราบทุกวัน สำหรับในส่วนของจังหวัด ได้มีการประสานงาน โดยรายงานให้กับหน่วยงานที่เกี่ยวข้องตามผัง



(13) การดำเนินงานป้องกันและบรรเทาภัยจากน้ำในพื้นที่โครงการ

โครงการฯ ได้ดำเนินการจัดทำแผนงานป้องกันและบรรเทาภัยจากน้ำ โดยแบ่งเป็น แผนก่อนน้ำมา, ระหว่างน้ำมา และหลังเกิดอุทกภัย ซึ่งมีทั้งมาตรการใช้สิ่งก่อสร้างและไม่ใช้สิ่งก่อสร้าง ตามปฏิทินการดำเนินการ

ปฏิทินการดำเนินการตามแผนบรรเทาและแก้ไขปัญหาวฤกษภัย ปี 2554												
โครงการชลประทานเลย												
กิจกรรม	2554											2555
	มี.ค.	เม.ย.	พ.ค.	มิ.ย.	ก.ค.	ส.ค.	ก.ย.	ต.ค.	พ.ย.	ธ.ค.	ม.ค.	ก.พ.
ก) แผนงานก่อนน้ำมา												
• แผนงานที่ไม่ใช้สิ่งก่อสร้าง ประกอบด้วย												
การคาดการณ์และการติดตามสภาวะทางอุตุ-อุทกวิทยา												
การบริหารน้ำในอ่างเก็บน้ำที่ยังมีระดับสูงให้อยู่ในเกณฑ์ควบคุม												
การเฝ้าระวังพื้นที่เสี่ยงภัย และการบริหารน้ำล้น												
การจัดตั้งศูนย์ประสานและติดตามสถานการณ์น้ำ												
การบริหารข้อมูล เพื่อแจ้งให้หน่วยงานที่เกี่ยวข้อง และ												
ประชาสัมพันธ์ให้ประชาชนทราบทาง Internet												
• แผนงานที่ใช้สิ่งก่อสร้าง ประกอบด้วย												
การขุดลอกและกำจัดวัชพืชในคลองชลประทาน / อ่างเก็บน้ำ												
การตรวจสอบความพร้อมของอาคารชลประทานต่าง ๆ												
การเตรียมความพร้อมของเครื่องจักรเครื่องมือต่าง ๆ												
ข) แผนงานระหว่างน้ำมา หรือ ขณะเกิดภัย												
- ปรับแผนการระบายน้ำจากอ่างฯ เพื่อลดผลกระทบน้ำท่วมด้านท้าย												
- ผันน้ำบางส่วนเข้าทุ่งที่ลุ่ม เพื่อลดยอดน้ำถ้าปฏิบัติได้												
- เสริมความแข็งแรงของอาคารชลประทาน												
- สนับสนุนเครื่องจักรเครื่องมือเข้าช่วยเหลือ												
- เร่งซ่อมแซมอาคารชลประทานที่ชำรุดให้ใช้งานได้ชั่วคราว												
ค) แผนงานหลังอุทกภัย หลังเกิดภัย												
- เร่งสำรวจพื้นที่การเกษตรที่ได้รับผลกระทบ												
- เร่งสำรวจความเสียหายของอาคารชลประทาน												
- ประเมินศักยภาพของปริมาณน้ำต้นทุน เพื่อช่วยเหลือในช่วง												
ฤดูแล้ง รวมทั้งการสนับสนุนเครื่องสูบน้ำเคลื่อนที่												

(14) การส่งเสริมให้มีการควบคุมและตรวจสอบคุณภาพน้ำในพื้นที่โครงการ

โครงการฯ ได้ดำเนินการเก็บตัวอย่างน้ำของอ่างเก็บน้ำในความรับผิดชอบ จำนวน 13 แห่ง ส่งให้สำนักวิจัยและพัฒนาทำการตรวจสอบสภาพน้ำของโครงการเป็นประจำทุกไตรมาส

(15) การติดตามและประเมินผลการส่งน้ำ

โครงการฯ ได้มอบหมายให้ ฝ่ายส่งน้ำในพื้นที่ เป็นผู้ดำเนินการติดตามและประเมินผลการส่งน้ำ และรายงานให้ฝ่ายจัดสรรน้ำทราบ

(16) การรายงานผลการบริหารจัดการน้ำและการจัดเก็บข้อมูล

โครงการฯ ได้มีการรายงานผลการบริหารจัดการน้ำ ให้กรมฯ และศพ.5 เป็นประจำทุกวัน ทาง internet และ e-mail และได้มีการจัดเก็บข้อมูลทั้ง hard copy และ digital file นอกจากนี้ยังมีการรายงานผลการบริหารจัดการน้ำ หลังจากเสร็จสิ้น ฤดูกาลเพาะปลูก

(17) การให้ความช่วยเหลือในภาวะวิกฤติ

ตารางที่ 6 แผนงานระหว่างน้ำท่วมหรือขณะเกิดภัย															
ลำดับ ที่	สภ. / โครงการ	งานเสริมต้นกั้นน้ำ / ต้นคลองส่งน้ำหรือคลองระบายน้ำ									งานปิดท่อลอด		งานอื่นๆ		รวม
		ดินลูกรังบดอัด			คันดินเล็ก			กระสอบทราย			ทำนบชั่วคราว				งบประมาณ
		จำนวน (แห่ง)	ระยะทาง (กม.)	งบประมาณ (บาท)	จำนวน แห่ง	ระยะทาง (กม.)	งบประมาณ (บาท)	จำนวน แห่ง	ระยะทาง (กม.)	งบประมาณ (บาท)	จำนวน (แห่ง)	งบประมาณ (บาท)	จำนวน (งาน)	งบประมาณ (บาท)	ทั้งหมด
	อําเภอชลประทานที่ 5														
1	โครงการชลประทานเลย	-	-	-	-	-	-	1	-	200,000	-	-	1	200,000	400,000
	รวม	-	-	-	-	-	-	1	-	200,000	-	-	1	200,000	400,000
หมายเหตุ		1. ข้อมูลที่ได้มาจากโครงการฯ ของแต่ละสำนักชลประทาน													
		2. เป็นการคาดการณ์ล่วงหน้าเมื่อเกิดอุทกภัย													
		3. ในขั้นตอนการพิจารณาเมื่อคาดว่าเหตุการณ์จะเกิดขึ้นจริงเพื่อเป็นการป้องกันให้ทัน่วงที่ขอให้พิจารณาเสนอเรื่อง พร้อมรายละเอียดเพื่อขออนุมัติดำเนินการพร้อมงบประมาณจากประธานศูนย์ฯ													

2.2 การบำรุงรักษา

(1) การจัดทำบันทึกประวัติ ฐานข้อมูลการตรวจสอบสภาพและการบำรุงรักษาอาคารชลประทาน

โครงการฯ จะดำเนินการสำรวจสภาพของอาคารชลประทาน และมีการบำรุงรักษาอาคารให้พร้อมที่จะใช้งานได้ ก่อนที่จะเริ่มฤดูกาลเพาะปลูก หรือก่อนเริ่มที่จะส่งน้ำให้กับผู้ใช้น้ำ

ตารางแสดงความพร้อมอาคารชลประทาน									
โครงการชลประทานเลย สำนักชลประทานที่ 5									
ลำดับ	รายการ	สำน้ำ	คลอง	คลอง	คลอง	คลอง	คัน	จำนวน	อาคาร
ที่		ที่มี	ส่งน้ำ	ส่งน้ำ	ส่งน้ำ	ระบาย	กั้นน้ำ	อาคาร	ที่อยู่ใน
		อาคาร	สาย	สาย	สายซอย	น้ำ		ชลประทาน	สภาพ
			ใหญ่	ซอย	แยกซอย			ทั้งหมด	พร้อม
									ใช้งาน
1	เขื่อนเก็บกักน้ำ	28	-	-	-	-	-	28	28
2	เขื่อนทดน้ำ	-	-	-	-	-	-	-	-
3	ฝาย - อาคารระบายน้ำ	62	-	-	-	-	-	62	62
4	อาคารบังคับน้ำปากคลอง	-	38	12	3	-	-	53	48
5	อาคารบังคับน้ำปลายคลอง	-	19	10	3	-	-	32	32
6	อาคารควบคุมน้ำชายทะเล	-	-	-	-	-	-	0	-
7	อาคารทดน้ำ	-	23	3	-	-	-	26	26
8	อาคารน้ำตกทดน้ำ	-	26	42	-	-	-	68	68
9	รางเท	-	3	1	-	-	-	4	4
10	ท่อลอด	-	146	44	-	-	-	190	190
11	ท่อเชื่อม	-	4	-	-	-	-	4	4
12	สะพานน้ำ	-	27	-	-	-	-	27	27
13	ท่อส่งน้ำเข้านา	-	250	91	12	-	-	353	302
14	สะพาน	-	2	-	-	-	-	2	2
15	ฝายชะลอน้ำ	-	-	-	-	-	-	0	-
16	กำแพงป้องกันตลิ่ง	-	-	-	-	-	-	0	-
17	อาคารชลประทานอื่นๆ	-	246	400	-	-	-	646	552
	รวม	90	784	603	18	0	0	1495	1345

(2) การดำเนินงานบำรุงรักษาปกติ เชิงป้องกัน และกรณีเร่งด่วน

- การบำรุงรักษาเขื่อนเก็บกักน้ำและอาคารประกอบ โดยการจัดเรียงหินที่ด้านหน้ามิให้เกิดโพรงลึก การตัดหญ้าลาดเขื่อน บำรุงรักษาเครื่องก้วานบานระบายโดยการทาสีที่เฟืองและเกลียว เติมน้ำมันไฮดรอลิก และทาสีบานระบาย

- การบำรุงรักษาคลองส่งน้ำ โดยการอุดรูโพรงบริเวณขอบคลอง ตัดหญ้าและต้นไม้ตามแนวคลอง

- การบำรุงรักษาอาคารชลประทานในคลองส่งน้ำ โดยการบำรุงรักษาเครื่องก้วานบานระบาย ทหารบีและทาสีบานระบาย จัดเรียงหินด้านหน้าและด้านท้ายอาคารให้มีความมั่นคงแข็งแรง อุดรูโพรงบริเวณโดยรอบอาคาร กำจัดขยะด้านหน้าอาคารบังคับน้ำและเขื่อน กม. ที่อาคารให้ชัดเจน

(3) การบันทึกประเมินผลการบำรุงรักษา ประจำฤดูกาล

จัดทำรายงานเสร็จงานของแต่ละงานที่ได้รับงบประมาณเสนอคณะกรรมการตรวจรับงาน และโครงการฯ

(4) การจัดลำดับความสำคัญงานซ่อมแซม ปรับปรุง และบำรุงรักษา

โครงการชลประทานเลย มีวิธีจัดลำดับความสำคัญของงานซ่อมแซม ปรับปรุงและบำรุงรักษา โดยใช้เกณฑ์ต่างๆ เช่น ความสำคัญของอาคาร ความพร้อมของแบบ ประโยชน์ที่ได้รับ เริ่มต้นด้วยการเปรียบเทียบ “ความสำคัญ” ของเกณฑ์ที่ใช้ในการตัดสินใจ เพื่อหา “น้ำหนัก” ของแต่ละเกณฑ์ จากนั้นจึงนำมาจัดลำดับสำคัญ เพื่อจัดทำแผนงานงบประมาณ

(5) การปฏิบัติตามนโยบายการบำรุงรักษาที่กรม กำหนด

โครงการมีวิธีการน่านโยบาย การบำรุงรักษาที่กรมฯ กำหนดมาปฏิบัติ ดังนี้

1. การบำรุงรักษาเชิงป้องกัน โดยการดำเนินการกำหนดแนวทางการป้องกันมิให้อาคารชลประทานชำรุดเสียหายก่อนอายุใช้งาน คือหาแนวทางป้องกันมิให้วัสดุภายนอกมากระทบให้เกิดความเสียหาย

2. การบำรุงรักษาปรกติ โดยการดำเนินการบำรุงรักษาเป็นปกติประจำวัน เช่น อุดรูโพรง ตัดหญ้า จัดเรียงหิน ทหารบี ตรวจสอบน้ำมันไฮดรอลิก เป็นต้น

3. การบำรุงรักษากรณีเร่งด่วน โดยการตรวจสอบเร่งด่วน เพื่อไม่ให้มีผลกระทบจากภัยพิบัติจากน้ำท่วม แผ่นดินไหว เช่น การตรวจสอบเขื่อนด้วยสายตา เป็นต้น

2.3 การประเมินผลการส่งน้ำ

(1) การคำนวณประสิทธิภาพการชลประทานประจำฤดู (ร้อยละ) หรือคำนวณปริมาณการใช้น้ำของพืชต่อฤดู (ลบ.ม./ไร่)

ตารางแสดงผลการส่งน้ำ ฤดูฝน ปี 2554					
โครงการชลประทานเลย					
ลำดับที่	อ่างฯ/ฝาย	น้ำที่พืชต้องการ	ฝนใช้การได้ดี	น้ำชลประทานที่ส่ง	ประสิทธิภาพการชลประทาน (%)
		(ล้าน ลบ.ม.)	(ล้าน ลบ.ม.)	(ล้าน ลบ.ม.)	
1	อ่างฯห้วยน้ำหมาน	1.914	0.785	3.577	31.56
2	ฝายห้วยน้ำหมาน	0.550	0.324	0.564	40.07
3	อ่างฯห้วยน้ำพาว	1.285	0.166	2.699	41.46
4	อ่างฯห้วยน้อย	0.058	0.018	0.114	35.09
5	อ่างฯห้วยแห้ว	1.046	0.628	1.044	40.04
6	อ่างฯห้วยน้ำรัก	0.587	0.248	0.606	55.94
7	อ่างฯห้วยลินควาย	8.529	5.088	10.760	31.98
8	อ่างฯห้วยน้ำสวย	0.423	0.333	0.161	55.90
9	อ่างฯห้วยโป่ง	0.156	0.098	0.102	56.86
10	อ่างฯห้วยชม	0.156	0.102	0.088	61.36
11	อ่างฯห้วยไร่	0.119	0.087	0.058	55.17
12	อ่างฯห้วยยาง	2.893	1.946	2.316	40.89
13	อ่างฯห้วยอีเล็ด	2.551	1.477	2.497	43.01
	รวม	20.267	11.300	24.586	36.47
ที่มา	แผนจัดการน้ำ (ROS) และรายงานสถานการณ์น้ำ (ปริมาณน้ำไหลผ่านอาคาร)				

(2) การบันทึกประเมินผลการบริหารจัดการน้ำ ในวิธีการอื่น ๆ ประจำฤดูกาล

สรุปผลการบริหารจัดการน้ำฤดูแล้งปี 2553/2554 โครงการชลประทาน/โครงการส่งน้ำฯ จังหวัดเลย							
สำนักชลประทานที่ 5							
ที่	อ่างเก็บน้ำ	ระบายจากอ่างรวม (ล้าน ม.)	ปริมาณการใช้น้ำ (ล้าน ม.)				
			การเกษตร	อุปโภค-บริโภค	อุตสาหกรรม	ระบบนิเวศน์	อื่นๆ
1	อ่างเก็บน้ำห้วยน้ำหมานตอนบน	4.013	1.656	2.357	-	-	-
2	อ่างเก็บน้ำห้วยน้ำพาว	0.337	0.292	-	-	-	0.045
3	อ่างเก็บน้ำห้วยน้อย	0.266	-	-	-	-	0.266
4	อ่างเก็บน้ำห้วยแห้ว	0.424	-	-	-	-	0.424
5	อ่างเก็บน้ำห้วยน้ำรัก	0.498	-	-	-	-	0.498
6	อ่างเก็บน้ำห้วยโป่ง	0.266	0.230	0.036	-	-	-
7	อ่างเก็บน้ำห้วยชม	0.266	0.230	0.036	-	-	-
8	อ่างเก็บน้ำห้วยไร่	0.194	0.176	0.018	-	-	-
9	อ่างเก็บน้ำห้วยน้ำสวย	0.791	0.737	0.054	-	-	-
10	อ่างเก็บน้ำห้วยลินควาย	12.220	11.114	-	-	-	1.106
11	อ่างเก็บน้ำห้วยยาง	0.791	0.692	0.099	-	-	-
12	อ่างเก็บน้ำห้วยอีเล็ด	0.300	-	-	-	-	0.300
หมายเหตุ : การระบายน้ำออกจากอ่างรวมปริมาณน้ำตั้งแต่เริ่มส่งน้ำจนถึงสิ้นสุดการส่งน้ำในแต่ละพื้นที่							

(3) การบันทึกผลประโยชน์ที่ได้จากการชลประทานเป็นรายฤดูกาล และรายปี

ตารางแสดงมูลค่าผลผลิต ฤดูฝนปี 2554 และฤดูแล้ง ปี 2554/2555										
โครงการชลประทานเลย										
ลำดับ ที่	รายการ	กิจกรรม								
		ข้าว	พืชไร่	พืชผัก	อ้อย	ไม้ผล ไม้ยืนต้น	บ่อปลา	บ่อกุ้ง	พืชอื่นๆ	รวม
1	ฤดูฝน									
	- พื้นที่ส่งน้ำ(ไร่)	13,773	299	78	44	527	38			14,759
	- ผลผลิต(ตัน)	7,024.2	200.9	107.1	0.0	412.6	19.0			7,764
	- มูลค่า(ล้านบาท)	98.69	1.61	2.96	0.00	5.02	0.86			109.13
2	ฤดูแล้ง									
	- พื้นที่ส่งน้ำ(ไร่)	1,850	7,406	148	60	531	43			10,038
	- ผลผลิต(ตัน)	834.4	4,265.9	203.2	694.7	0.0	15.1			6,013
	- มูลค่า(ล้านบาท)	8.09	35.58	5.61	0.80	0.00	0.68			50.76
	รวมทั้งปี									
	- พื้นที่ส่งน้ำ(ไร่)	15,623	7,705	226	104	1,058	81			24,797
	- ผลผลิต(ตัน)	7,858.6	4,466.8	310.3	694.7	412.6	34.1			13,777
	- มูลค่า(ล้านบาท)	106.78	37.18	8.57	0.80	5.02	1.53			159.89

(4) การประเมินความเสียหายหลังการส่งน้ำ

โครงการฯ ได้มีการสำรวจข้อมูลความเสียหายและรายงานเป็นประจำทุกสัปดาห์ ตามแบบฟอร์ม

จป.1-45

(5) การประเมินต้นทุนผลผลิตของโครงการตามเกณฑ์ที่กรม กำหนด

การคำนวณต้นทุนผลผลิตหลัก/โครงการ						แบบ คผ.ขป.09
รหัส	ผลผลิตหลัก - กิจกรรมหลัก	ปริมาณ	หน่วยนับ	ต้นทุนรวม (บาท)	ต้นทุนต่อหน่วย	
1	การจัดการน้ำชลประทาน	0.024069	ล้านไร่	112,598,512.76	4,678,155,002.66	
1.1	บริหารการส่งน้ำและระบายน้ำ	24,069	ไร่	39,740,651.56	1,651.11	
1.2	การบำรุงรักษาระบบชลประทาน	24,069	ไร่	52,987,535.42	2,201.48	
1.3	การปรับปรุงระบบชลประทาน	3500	ไร่	19,870,325.78	5,677.24	
2	การจัดหาแหล่งน้ำและเพิ่มพื้นที่ชลประทาน	3500	ไร่	13,246,883.85	3,784.82	
2.2	ก่อสร้างแหล่งน้ำและระบบส่งน้ำ	5	แห่ง	13,246,883.85	2,649,376.77	
4	การป้องกันและบรรเทาภัยจากน้ำ	0.005	ล้านไร่	6,623,441.93	1,324,688,385.40	
4.1	ป้องกันและบรรเทาอุทกภัยพื้นที่เกษตรกรรมและพื้นที่เขตเศรษฐกิจ	5000	ไร่	6,623,441.93	1,324.69	
	รวม			132,468,838.54		

2.4 การปฏิบัติตามพรบ.ชลประทานที่เกี่ยวข้อง

(1) การดำเนินการประกาศชลประทานตามมาตรา 5 และมาตรา 8 ของโครงการอย่างไร

ชื่อโครงการ	จำนวนทางน้ำ	ประกาศ มาตรา 5	ประกาศ มาตรา 8	หมายเหตุ
ฝายห้วยน้ำหมาน	3	3	-	
อ่างเก็บน้ำห้วยน้ำหมาน	2	2	1	
อ่างเก็บน้ำห้วยน้ำพาว	3	3	-	
อ่างเก็บน้ำห้วยแห้ว	4	4	1	
อ่างเก็บน้ำห้วยน้อย	2	2	-	
อ่างเก็บน้ำห้วยน้ำวก	2	2	-	
อ่างเก็บน้ำห้วยน้ำสวย	2	2	-	
อ่างเก็บน้ำห้วยโป่ง	1	1	-	
อ่างเก็บน้ำห้วยชม	1	1	-	
อ่างเก็บน้ำห้วยไร่	1	1	-	
อ่างเก็บน้ำห้วยลินควาย	3	3	1	
อ่างเก็บน้ำห้วยอิเลศ	5	5	-	
อ่างเก็บน้ำห้วยยาง	5	5	1	
ฝายยางบ้านติดตอ	1	-	-	
อ่างฯศูนย์พันธ์ไม้ห้วยสอก	1	-	-	
ระบบส่งน้ำห้วยสอก	1	-	-	
ฝายห้วยน้ำฝัก	1	-	-	
อ่างฯสถานีเกษตรที่สูงภูเรือ	1	-	-	
อ่างฯห้วยโจงช้าง	1	-	-	
ฝายทดน้ำห้วยน้ำหมัน	1	-	-	
ฝายบ้านเด่น	1	-	-	
อ่างฯห้วยเหวหวะ	1	-	-	
อ่างฯห้วยขัน	1	-	-	
อ่างฯบ้านน้ำแถม	1	-	-	
อ่างฯห้วยหาดเบีย	1	-	-	
อ่างฯห้วยถ้ำใหญ่	3	-	-	

ชื่อโครงการ	จำนวนทางน้ำ	ประกาศ มาตรา 5	ประกาศ มาตรา 8	หมายเหตุ
อ่างฯห้วยซวก	1	-	-	
อ่างฯห้วยเหมืองนา	1	-	-	
อ่างฯห้วยบุง	2	-	-	
ฝายห้วยโป่ง	1	-	-	
ฝายบ้านนาฝักก้าม	1	-	-	
อ่างฯห้วยม่วง	1	-	-	
อ่างฯห้วยน้ำก่ำ	1	-	-	
ฝายห้วยกอก	1	-	-	
รวม	58	34	4	

(2) การจัดเก็บรายได้ของโครงการชลประทานตามมาตรา 8

ชื่อผู้ใช้น้ำ	ปริมาณน้ำ (ลบ.ม.)	รายได้ค่าชลประทาน ปี 2554 (บาท)	หมายเหตุ
การประปาส่วนภูมิภาค สาขาเลย	4,788,661	2,561,933.64	
เทศบาลตำบลภูกระดึง	209,569	112,119.42	
รวม	4,998,230	2,674,053.06	

(3) การดูแลและการบริหารจัดการพื้นที่ราชพัสดุ และการบุกรุกที่ราชพัสดุโครงการ

การบริหารจัดการพื้นที่ราชพัสดุ โครงการฯ ได้ดำเนินการตามรูปแบบที่กรมฯ กำหนด โดยให้อยู่ในเกณฑ์การพิจารณาอนุญาต และการให้ความช่วยเหลือ ซึ่งปัจจุบันมีเส้นทางหลายสายตัดผ่าน คลองส่งน้ำเพิ่มมากขึ้น ซึ่งต้องดำเนินการพิจารณาอนุญาตตามระเบียบของกรมชลประทาน

การบุกรุกที่ราชพัสดุ ในความรับผิดชอบดูแลของโครงการฯ นั้น มีจำนวน 9 ราย โครงการได้รายงานให้กรมฯ ทราบ เป็นประจำทุกเดือน ขณะนี้อยู่ในขั้นตอนการดำเนินการแจ้งให้รื้อถอนสิ่งปลูกสร้างออกให้พื้นที่ชลประทาน

หมวดที่ 3 การมีส่วนร่วมขององค์กรผู้ใช้น้ำชลประทาน และผู้มีส่วนได้ส่วนเสีย

3.1 การรับฟังและเรียนรู้ความต้องการของผู้รับบริการและผู้มีส่วนได้ส่วนเสีย

(1) การจำแนกกลุ่มผู้รับบริการและผู้มีส่วนได้ส่วนเสีย

โครงการชลประทานเลย มีวิธีการกำหนดผู้รับบริการตามประเภทการให้บริการ โดยแบ่งออกเป็น 3 ประเภทคือ

1. ผู้รับบริการประเภทผู้ใช้น้ำ มีการกำหนดตามวัตถุประสงค์ของการใช้น้ำ ออกเป็น 3 วัตถุประสงค์ คือ

1.1 เพื่อการเกษตรกรรม ประกอบด้วย ผู้ใช้น้ำเพื่อเกษตรกรรมในเขตชลประทาน และ ผู้ใช้น้ำเพื่อเกษตรกรรมนอกเขตชลประทาน

1.2 เพื่อการอุปโภค-บริโภค ประกอบด้วย ผู้ใช้น้ำเพื่อการอุปโภค-บริโภค

1.3 เพื่อการอุตสาหกรรม ประกอบด้วย ผู้ใช้น้ำเพื่อการอุตสาหกรรม

2. ผู้รับบริการประเภทผู้ได้รับผลกระทบจากน้ำ เป็นผู้รับบริการที่ได้รับผลกระทบจากน้ำท่วม น้ำแล้ง น้ำเสีย ซึ่งเป็นไปตามประเด็นยุทธศาสตร์ ที่ 3 การป้องกันและบรรเทาภัยอันเกิดจากน้ำ ประกอบด้วย ผู้ได้รับผลกระทบจากน้ำ

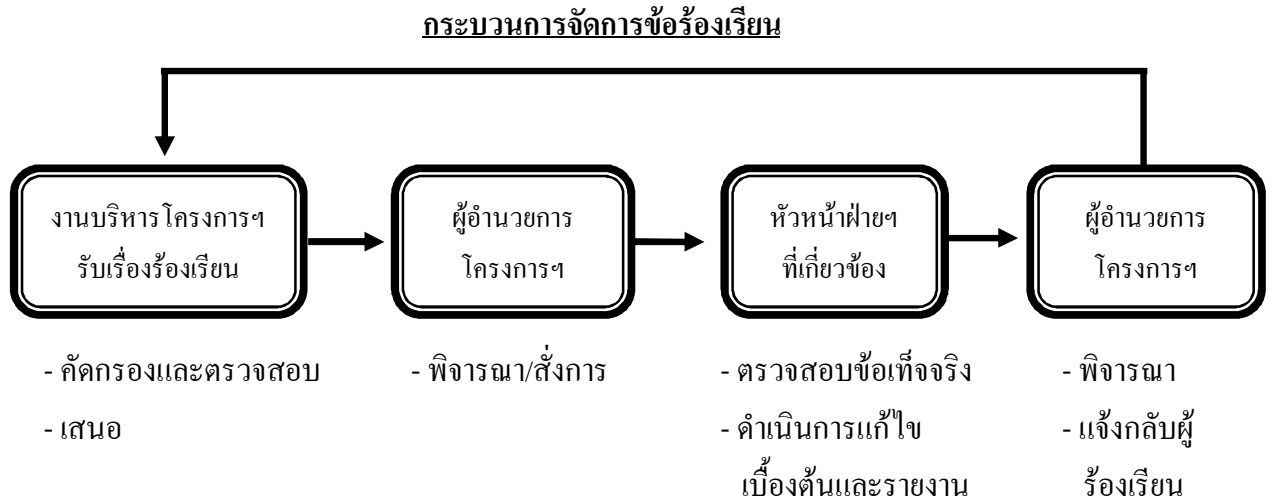
3. ผู้รับบริการประเภทอื่น ๆ เช่น หน่วยราชการต่าง ๆ

โครงการชลประทานเลย มีวิธีการกำหนดผู้มีส่วนได้ส่วนเสียตามประเภทผู้ได้รับผลกระทบ จากการดำเนินงานของส่วนราชการ ประกอบด้วย ประชาชนผู้ถูกเวนคืนหรือขอใช้ที่ดินเพื่อการชลประทาน และกำหนดตามประเภทผู้ก่อให้เกิดผลกระทบต่อการดำเนินงานของส่วนราชการ ประกอบด้วย องค์กรพัฒนาเอกชน (NGO)

(2) การกำหนดช่องทางการรับฟังความคิดเห็นของผู้รับบริการและผู้มีส่วนได้ส่วนเสีย

ช่องทางการติดต่อของผู้รับบริการและผู้มีส่วนได้ส่วนเสีย	แนวทางในการกำหนดวิธีปฏิบัติของบุคลากร	การทำให้มั่นใจได้ว่าบุคลากรที่เกี่ยวข้องของทุกคนได้ปฏิบัติตามวิธีปฏิบัติที่กำหนด
1.ติดต่อดังด้วยตัวเอง 2.ทางโทรศัพท์ 3.ผ่านอาสาสมัคร 4.เจ้าหน้าที่ชลประทานในสนาม 5.E-mail	1.ประชุมชี้แจงแนวทางวิธีปฏิบัติในการให้ข้อมูลข่าวสารแก่เจ้าหน้าที่ที่ได้รับทราบ 2.กำหนดผังกำกับงาน 3.มอบหมายหน้าที่ 4.สร้างจิตสำนึกในการบริการที่ดี	1.แบบสอบถามความพึงพอใจในการติดต่อ 2.สอบถามผู้รับบริการด้วยตัวผู้บริการเอง 3.รายงานในที่ประชุม

(3) การจัดการข้อเสนอแนะและข้อร้องเรียน



- 1.งานบริหารทั่วไปปรับเรื่องร้องเรียนแล้วคัดกรอง/ตรวจสอบ นำเสนอ ผอ.โครงการฯ
2. ผอ.โครงการฯพิจารณาเรื่องร้องเรียนแล้วสั่งการให้หัวหน้าฝ่ายฯ ที่เกี่ยวข้องรับไปตรวจสอบ
3. หัวหน้าฝ่ายฯ ที่เกี่ยวข้อง ดำเนินการตรวจสอบข้อเท็จจริง และดำเนินการแก้ไขเบื้องต้น แล้วรายงานผอ.โครงการฯ ทราบ
4. ผอ.โครงการฯ พิจารณาแล้วแจ้งผลการดำเนินงานกลับยังผู้ร้องเรียน

(4) การนำข้อมูลในการรับฟังความคิดเห็นไปปรับปรุงกระบวนการทำงาน

โครงการชลประทานเลข ได้นำข้อมูลดังกล่าวมาใช้ในการวางแผนปฏิบัติงาน และการปรับปรุงกระบวนการทำงาน รวมถึงการพัฒนาการบริการใหม่ๆ ดังนี้

วิธีการรับฟังและเรียนรู้ความต้องการและความคาดหวังหลัก	ข้อมูลที่ได้รับจากการรับฟัง	การนำมาใช้ในการปฏิบัติงานและปรับปรุงกระบวนการ
1. แผนการประเมินความพึงพอใจ	1.การส่งน้ำไม่ทั่วถึง	1. ติดตามและควบคุมการแพร่กระจายน้ำให้ทั่วถึง
2. การประชุมกลุ่มผู้ใช้น้ำ	2.อาคารชลประทานเสียหาย	2. วางแผนปรับปรุงอาคารชลประทาน
3. จัดเวทีประชาคม	3. ไม่ได้รับความเป็นธรรมในการให้บริการ	3. ประชุมชี้แจงและจัดทำข้อตกลงร่วมกัน
4. ผู้รับความคิดเห็น	4. มีการปล่อยน้ำเสียลงคลอง	4. เพิ่มเวลาหรือช่องทางการบริการ
5. หน่วยงานรับเรื่องร้องเรียน	5. ไม่ทันต่อความต้องการ	5. ประชาสัมพันธ์ให้ถี่ขึ้น
6. เข้าพบด้วยตนเอง	6. ต้องการให้ปรับปรุงอาคารเพิ่มเติม	6. ประสานหน่วยงานที่เกี่ยวข้อง
7. จดหมาย	7.ไม่รับทราบการแจ้งข่าวสาร	
8. โทรศัพท์		
9. สื่อมวลชนท้องถิ่น		
10. อาสาสมัครประชาชน		

3.2 การพัฒนาและเสริมสร้างความเข้มแข็งองค์กรผู้ใช้น้ำชลประทาน และผู้มีส่วนได้ส่วนเสีย

(1) การสร้างความเข้าใจกับกลุ่มผู้ใช้น้ำชลประทาน คณะกรรมการจัดการชลประทาน อาสาสมัครชลประทาน อย่างต่อเนื่อง โดยการประชุม อบรม ดูงาน การจัดเวทีชุมชน ฯลฯ

โดยการให้ฝ่ายส่งน้ำเจ้าของพื้นที่เป็นผู้รับผิดชอบในการจัดการประชุมเกษตรกรผู้ใช้น้ำในแต่ละฤดูกาลของการส่งน้ำ เพื่อส่งเสริมและทำความเข้าใจในระยะเวลาของการเพาะปลูกและการส่งน้ำ การใช้น้ำของเกษตรกร

(2) การพัฒนาและการเสริมสร้างความเข้มแข็งขององค์กรผู้ใช้น้ำชลประทาน

โดยการจัดการประชุม อบรม เพื่อให้ความรู้ด้านต่างๆ ตลอดจนพาศึกษาดูงานนอกสถานที่ และยังคงดำเนินการให้มีงานจ้างเหมาซ่อมแซมบำรุงรักษาโดยกลุ่มผู้ใช้น้ำให้มากขึ้น

(3) การพัฒนาและการเสริมสร้างความเข้มแข็งคณะกรรมการจัดการชลประทาน (JMC)

โดยการนำเอาองค์กรผู้ใช้น้ำชลประทาน องค์กรปกครองส่วนท้องถิ่น เจ้าหน้าที่ชลประทาน และส่วนราชการหรือหน่วยงานอื่นๆ ที่อยู่ในเขตพื้นที่ชลประทานหรือมีหน้าที่รับผิดชอบและดูแล ในด้านการส่งน้ำและบำรุงรักษา ด้านการพัฒนา ส่งเสริมการเกษตร และกิจกรรมอื่นๆ ให้มีส่วนร่วมในการบริหารจัดการชลประทาน เพื่อจัดตั้งคณะกรรมการจัดการชลประทาน (JMC) และให้มีการประชุมคณะกรรมการ จัดการชลประทาน (JMC) ตลอดจนพยายามกระตุ้นให้คณะกรรมการมีบทบาทเพิ่มมากขึ้น

(4) การพัฒนาและการเสริมสร้างความเข้มแข็งอาสาสมัครชลประทาน

โดยการส่งอาสาสมัครเข้าร่วมอบรมกับสำนักส่งเสริมการมีส่วนร่วม และจัดให้มีเจ้าหน้าที่คอยสอนงานอย่างต่อเนื่อง รวมถึงการให้ความรู้อย่างสม่ำเสมอ และถือปฏิบัติเสมือนเป็นเจ้าหน้าที่ชลประทาน

(5) การวัดความพึงพอใจและไม่พึงพอใจของผู้ใช้น้ำชลประทาน และการนำผลมาปรับปรุงการให้บริการให้ดียิ่งขึ้น

โครงการฯ ได้ดำเนินการวัดความพึงพอใจและไม่พึงพอใจ โดยใช้แบบสำรวจความพึงพอใจตามที่กรมฯ กำหนด และได้นำผลสำรวจมาทบทวนเพื่อปรับปรุงผลการดำเนินการ

(6) การประเมินความเข้มแข็งองค์กรผู้ใช้น้ำชลประทาน และนำผลมาปรับปรุงความเข้มแข็งขององค์กรให้ดียิ่งขึ้น

โครงการฯ ได้ประเมินความเข้มแข็งองค์กรผู้ใช้น้ำ ในเดือนกันยายนของทุกปี และสรุปรายงานให้กรมฯ ทราบ เพื่อรวบรวมสรุปเป็นภาพรวมของกรมฯ และได้นำผลมาทบทวนเพื่อปรับปรุงผลการดำเนินการ

3.3 การบริหารองค์กรผู้ใช้น้ำ

(1) การจัดทำปฏิทินกิจกรรมประจำปี และการติดตามประเมินผลการดำเนินงานตามแผน

โครงการฯ ได้จัดทำแผนการปฏิบัติงาน และ รายงานผลรายไตรมาส ตามแบบฟอร์มที่กรมกำหนด

แบบจัดทำแผน/รายงานผลการปฏิบัติงานและค่าใช้จ่ายงบประมาณ ประจำปีงบประมาณ 2554

แผนงานปรับโครงสร้างตรรกะของอาคารกวด ผลผลิตการจัดการน้ำชลประทาน

งบรายจ่ายอื่น ค่าใช้จ่ายในการปรับปรุงระบบการจัดการน้ำและพัฒนาองค์กรผู้ใช้น้ำ

(ยุทธศาสตร์การจัดตั้งกลุ่มผู้ใช้น้ำชลประทาน (กลุ่มพื้นฐาน) ใหม่/การยกระดับองค์กรผู้ใช้น้ำชลประทาน) การจัดตั้ง JMC การเสริมสร้างความเข้มแข็งองค์กรผู้ใช้น้ำ

โครงการชลประทานเลข

สำนักชลประทานที่ 5

จัดทำแผน

รายงานผล ณ สิ้นเดือน

1	งบประมาณทั้งสิ้น	ค่าใช้จ่าย	บาท	แผน	275,200				8,000	36,000	56,000	75,200	90,000	9,100
				ผล										
2	กิจกรรมการดำเนินงาน													
2.1	การประชุมเกษตรกร	การปฏิบัติงาน	ครั้ง/คน	แผน	34/1,020				4,220	8,240	8,240	7,210	2,800	5,150
				ผล										
		การจำแนกเพศชาย/หญิง	ชาย(คน)	ผล										
		หญิง(คน)	ผล											
การใช้จ่าย	บาท	แผน	67,100					8,000	16,000	16,000	14,000	4,000	9,100	
		ผล												
2.2	การอบรมการประชุมเชิงปฏิบัติการ/การดูงาน หลักสูตรต่าง ๆ	การปฏิบัติงาน	ครั้ง/คน	แผน										
				ผล										
		การจำแนกเพศชาย/หญิง	ชาย(คน)	แผน										
		หญิง(คน)	ผล											
การใช้จ่าย	บาท	แผน	120,000					20,000	40,000	40,000	20,000			
		ผล												

(2) การเข้าร่วมบริหารจัดการน้ำของกลุ่มบริหารการใช้น้ำชลประทาน กลุ่มผู้ใช้น้ำชลประทานพื้นฐาน อาสาสมัคร และคณะกรรมการจัดการชลประทาน

โครงการฯ ได้จัดให้มีการประชุมกลุ่มผู้ใช้น้ำ เพื่อรับฟังความคิดเห็นและให้ข้อมูลสถานการณ์น้ำเพื่อร่วมกันตัดสินใจในการวางแผนการปลูกพืชและการรักษาปริมาณน้ำในอ่างเก็บน้ำ โดยมอบหมายให้ฝ่ายส่งน้ำและบำรุงรักษา เจ้าของพื้นที่ เป็นเจ้าภาพหลัก

(3) การบำรุงรักษาอาคารชลประทานให้มีสภาพดีอยู่เสมอ

โครงการฯ ได้สนับสนุนให้กลุ่มผู้ใช้น้ำชลประทาน ดำเนินการบำรุงรักษาอาคารชลประทาน และระบบส่งน้ำให้มีสภาพดีอยู่เสมอ โดยดำเนินการก่อนฤดูกาลส่งน้ำ ทั้งฤดูฝนและฤดูแล้ง

(4) การบริหารองค์กรผู้ใช้น้ำและกองทุนมีความโปร่งใส

ปัจจุบันยังไม่มีกองทุนชลประทาน

(5) การส่งเสริมให้มีที่ทำการกลุ่มและบอร์ดสำหรับติดประกาศต่าง ๆ

โครงการฯ ได้ก่อสร้างอาคารกลุ่มผู้ใช้น้ำ เมื่อปี 2553 จำนวน 1 หลัง



(6) การจ้างเหมากลุ่มผู้ใช้น้ำบำรุงรักษาอาคารชลประทาน

โครงการฯ มีนโยบายที่จะให้มีการจ้างเหมากลุ่มผู้ใช้น้ำชลประทาน บำรุงรักษาอาคารชลประทาน โดยแนวโน้มในการแบ่งยอดงบประมาณ 1 โครงการ 1 ล้านบาท จะให้มีงานจ้างเหมาเพิ่มมากขึ้นทุกปี

แบบฟอร์มการติดตามและประเมินผล														
การใช้จ่ายงบประมาณค่าซ่อมแซมและบำรุงรักษาโครงการชลประทาน (1 ล้านบาท ต่อ 1 โครงการ) ปีงบประมาณ พ.ศ. 2554														
ผลการดำเนินงานตั้งแต่ ตุลาคม 2553 ถึง สิ้น ไตรมาส <input type="checkbox"/> ที่ 1 (สิ้นเดือนธันวาคม 2553) <input type="checkbox"/> ที่ 2 (สิ้นเดือนมีนาคม 2554) <input type="checkbox"/> ที่ 3 (สิ้นเดือนมิถุนายน 2554) <input checked="" type="checkbox"/> ที่ 4 (สิ้นเดือนกันยายน 2554)														
โครงการชลประทานเลข			จังหวัดเลข			สำนักงานเลข			สถานีชลประทานที่ 5					
ที่	ชื่อ / ลักษณะงาน	ที่ตั้ง			งบประมาณ (บาท)			การคิดหาวิธีชุมชน		ระยะเวลาซ่อมแซม		ชื่อองค์กรผู้ใช้น้ำที่ซ่อมแซม		
		ตำบล	อำเภอ	จังหวัด	ค่าวัสดุ	ค่าจ้างแรงงาน	รวม	งานจ้างเหมา	ผลการเบิกจ่าย	มี	ค่าเงินการเมื่อ		ไม่มี	วันที่เริ่มงาน
1	ซ่อมแซมระบบส่งน้ำสายท่อส่งน้ำท้ายฝาย	แสงคา	นาแก้ว	เลย	12,150	14,358.50	26,463.50	-	26,463.50	15 ธ.ค. 54	✓	1 ก.พ. 54	15 ก.พ. 54	
2	ซ่อมแซมทางระบายน้ำฝาย "ง" อ่างน้ำท้ายคลอง	คำชะอี	คำชะอี	เลย	41,929.45	25,403.50	67,332.95	-	67,332.95	27 ธ.ค. 54	✓	1 ก.พ. 54	28 ก.พ. 54	
3	ซ่อมแซมระบบส่งน้ำอ่างน้ำยั้ง	นาแก้ว	นาแก้ว	เลย	67,253	48,598	115,851	-	115,851	27 ธ.ค. 54	✓	1 ก.พ. 54	28 ก.พ. 54	
4	ซ่อมแซมระบบส่งน้ำอ่างน้ำยั้ง	ภูทอก	ภูทอก	เลย	3,000	-	102,200	99,200	102,200	23 พ.ย. 54	✓	24 ธ.ค. 53	4 ม.ค. 54	กลุ่มบริหารอ่างน้ำยั้ง
5	ซ่อมแซมท่อส่งน้ำท่อที่ 1 อ่างน้ำยั้ง	นาด้วง	นาด้วง	เลย	3,000	-	102,900	99,900	102,800	12 พ.ย. 53	✓	6 ม.ค. 54	13 ม.ค. 54	กลุ่มบริหารอ่างน้ำยั้ง
6	ซ่อมแซมท่อส่งน้ำท่อที่ 3 อ่างน้ำยั้ง	นาด้วง	นาด้วง	เลย	3,000	-	102,900	99,900	102,800	22 พ.ค. 53	✓	6 ม.ค. 54	13 ม.ค. 54	กลุ่มบริหารอ่างน้ำยั้ง
7	ซ่อมแซมท่อลอดถนนคลอง LMC กม. 1+700	วังสะพุง	วังสะพุง	เลย	3,000	-	102,900	99,900	102,800	14 ก.พ. 54	✓	10 มี.ค. 54	17 มี.ค. 54	กลุ่มบริหารอ่างน้ำยั้ง
8	และ 1R-LMC กม. 2+050 อ่างน้ำยั้ง	วังสะพุง	วังสะพุง	เลย	2,900	-	101,000	98,100	101,000	15 พ.ย. 53	✓	24 ธ.ค. 53	4 ม.ค. 54	กลุ่มบริหารอ่างน้ำยั้ง
9	ซ่อมแซมคลอง 1L-2 อ่างน้ำยั้ง	ภูทอก	ภูทอก	เลย	3,000	-	102,500	99,500	102,500	21 ก.พ. 54	✓	23 มี.ค. 54	31 มี.ค. 54	กลุ่มบริหารอ่างน้ำยั้ง
10	ซ่อมแซมระบบส่งน้ำระบบระบายน้ำฝายท้ายฝาย	น้ำฆวน	เขื่อง	เลย	1,400	-	54,500	52,900	54,500	22 ธ.ค. 53	✓	10 มี.ค. 54	17 มี.ค. 54	กลุ่มบริหารอ่างน้ำยั้ง
11	ซ่อมแซมคลองส่งน้ำอ่างน้ำยั้ง	นาเขม	เขื่อง	เลย	12,181	54,200	66,381	-	65,669.45	21 ธ.ค. 53	✓	1 พ.ค. 53	31 พ.ค. 53	
12	ซ่อมแซมระบบส่งน้ำ ร. น้ำยั้ง	น้ำฆวน	เขื่อง	เลย	1,400	-	51,600	50,200	51,600	18 เม.ย. 54	✓	16 มี.ค. 54	23 มี.ค. 54	กลุ่มบริหารอ่างน้ำยั้ง
รวมทั้งสิ้น					154,513	142,560	996,620	699,600	995,797					

(7) การส่งเสริมให้มีการอนุรักษ์สภาพแวดล้อมทางน้ำเพื่อคุณภาพน้ำที่ดี

ในการประชุมกลุ่มผู้ใช้น้ำชลประทานพื้นฐาน กลุ่มบริหารการใช้น้ำชลประทาน หรือในโอกาสเข้าร่วมประชุมกับส่วนราชการอื่น จะชี้แจงให้ที่ประชุมตระหนักถึงการอนุรักษ์สภาพแวดล้อมทางน้ำ

หมวดที่ 4 ผลสัมฤทธิ์ของงาน

มิติด้านประสิทธิผล

(1) ร้อยละของคุณภาพน้ำในอ่างเก็บน้ำและทางน้ำชลประทานผ่านเกณฑ์มาตรฐาน

- เป็นการตรวจวัดคุณภาพน้ำในอ่างเก็บน้ำที่โครงการรับผิดชอบที่ผ่านเกณฑ์ **หารด้วย** จำนวนอ่างเก็บน้ำที่โครงการรับผิดชอบทั้งหมด

	1	2	3	4	5
ร้อยละของคุณภาพน้ำในอ่างเก็บน้ำและทางน้ำชลประทานผ่านเกณฑ์มาตรฐาน	60	70	80	90	100

ปี 2552 คุณภาพน้ำในอ่างเก็บน้ำ จำนวน 12 อ่าง ผ่านเกณฑ์ทั้ง 12 อ่าง เท่ากับผ่านเกณฑ์ 100 %

ปี 2553 คุณภาพน้ำในอ่างเก็บน้ำ จำนวน 12 อ่าง ผ่านเกณฑ์ทั้ง 12 อ่าง เท่ากับผ่านเกณฑ์ 100 %

ปี 2554 คุณภาพน้ำในอ่างเก็บน้ำ จำนวน 12 อ่าง ผ่านเกณฑ์ทั้ง 12 อ่าง เท่ากับผ่านเกณฑ์ 100 %

คะแนนที่ได้ = 5

(2) ร้อยละของรายได้เกษตรกรที่เพิ่มขึ้น

- เป็นการวัดจำนวนรายได้ของเกษตรกรที่เพิ่มขึ้น **หารด้วย** จำนวนรายได้ของเกษตรกรในพื้นที่โครงการทั้งหมด

	1	2	3	4	5
ร้อยละของรายได้เกษตรกรที่เพิ่มขึ้น	1%	3%	5%	7%	9%

ปี 2553 เกษตรกรมีรายได้ 137,072,000.-บาท

ปี 2554 เกษตรกรมีรายได้ 156,035,046.-บาท

$$\text{ร้อยละของรายได้เกษตรกรเพิ่มขึ้น} = \frac{156,035,046 - 137,020,000}{137,072,000} * 100 = 12.15\%$$

คะแนนที่ได้ = 5

(3) ร้อยละที่เพิ่มขึ้นของผลผลิตเฉลี่ยต่อไร่

- เป็นการวัดผลผลิตเฉลี่ยของโครงการ ที่เพิ่มขึ้น โดยเทียบกับปีที่ผ่านมา โดยมีเกณฑ์การให้คะแนน ดังนี้

	1	2	3	4	5
ร้อยละที่เพิ่มขึ้นของผลผลิตเฉลี่ยต่อไร่	1%	3%	5%	7%	9%

ปี 2553 ผลผลิตเฉลี่ย 450.0 กก./ไร่

ปี 2554 ผลผลิตเฉลี่ย 480.5 กก./ไร่

$$\text{ร้อยละที่เพิ่มขึ้นของผลผลิตเฉลี่ยต่อไร่} = \frac{480.5 - 450.0}{450.0} * 100 = 6.7\%$$

$$\text{คะแนนที่ได้} = 3.85$$

(4) จำนวนพื้นที่บริหารจัดการน้ำในเขตชลประทานที่โครงการรับผิดชอบ (Cropping Intensity)

- เป็นการวัดจำนวนพื้นที่ในการบริหารจัดการน้ำในฤดูฝน + ฤดูแล้ง โดยคิดจากพื้นที่ชลประทานของโครงการ โดยคิดเป็นค่าพื้นฐานที่ 130%

	1	2	3	4	5
จำนวนพื้นที่บริหารจัดการน้ำในเขตชลประทานที่โครงการรับผิดชอบ (Cropping Intensity)	120%	125%	130%	135%	140%

ปี 2552 พื้นที่ชลประทาน 16,767 ไร่ พื้นที่บริหารจัดการน้ำ 23,967 ไร่ = 142.94 %

ปี 2553 พื้นที่ชลประทาน 16,767 ไร่ พื้นที่บริหารจัดการน้ำ 24,633 ไร่ = 146.91 %

ปี 2554 พื้นที่ชลประทาน 16,767 ไร่ พื้นที่บริหารจัดการน้ำ 24,797 ไร่ = 147.89 %

$$\text{คะแนนที่ได้} = 5$$

(5) ร้อยละความเสียหายของพืชเศรษฐกิจในเขตชลประทานจากอุทกภัยและภัยแล้งที่โครงการ
รับผิดชอบ

- เป็นการวัดความเสียหายของพืชเศรษฐกิจในพื้นที่โครงการจากอุทกภัยและภัยแล้งตลอด
ฤดูฝนและฤดูแล้ง โดยมีค่าความเสียหายเฉลี่ยพื้นฐานที่ 0.145 %

	1	2	3	4	5
ร้อยละความเสียหายของพืชเศรษฐกิจ ในเขตชลประทานจากอุทกภัยและภัย แล้งที่โครงการรับผิดชอบ	0.245	0.195	0.145	0.095	0.045

ปี 2552 ไม่มีความเสียหายของพืชเศรษฐกิจในเขตชลประทาน

ปี 2553 ไม่มีความเสียหายของพืชเศรษฐกิจในเขตชลประทาน

ปี 2554 ไม่มีความเสียหายของพืชเศรษฐกิจในเขตชลประทาน

คะแนนที่ได้ = 5

มิติด้านคุณภาพการให้บริการ

(6) ร้อยละของผู้ใช้น้ำในเขตพื้นที่ชลประทานที่พอใจต่อการบริหารจัดการน้ำ

- เป็นการวัดคุณภาพการให้บริการของโครงการที่มีต่อลูกค้าตามรายละเอียดแบบประเมิน
ความพึงพอใจและไม่พึงพอใจที่กำหนด โดยจะดูในเรื่องความพึงพอใจต่อการบริหาร
จัดการน้ำของโครงการ

	1	2	3	4	5
ร้อยละของผู้ใช้น้ำในเขตพื้นที่ ชลประทานที่พอใจต่อการบริหาร จัดการน้ำ	65	70	75	80	85

ปี 2553 ผู้ใช้น้ำมีความพึงพอใจ ร้อยละ 79.2 %

ปี 2553 ผู้ใช้น้ำมีความพึงพอใจ ร้อยละ 81.9 %

คะแนนที่ได้ = 4.38

(7) ร้อยละความพึงพอใจของผู้ปฏิบัติงานของโครงการ

- เป็นการวัดความพึงพอใจบุคลากรผู้ปฏิบัติงานของโครงการ ที่มีต่อการบริหารจัดการของโครงการ

	1	2	3	4	5
ร้อยละความพึงพอใจของผู้ปฏิบัติงานของโครงการ	65	70	75	80	85

ไม่ได้มีการวัดความพึงพอใจของบุคลากรผู้ปฏิบัติงานของโครงการ ที่มีต่อการบริหารจัดการของโครงการ

(8) ร้อยละความสำเร็จของการจัดการข้อร้องเรียน และข้อเสนอแนะจากการรับฟังความคิดเห็น และวิธีการแก้ไข เปรียบเทียบกับจำนวนเรื่องทั้งหมด

- เป็นการวัดความสำเร็จในการจัดการข้อร้องเรียนของโครงการ ว่าได้มีการดำเนินการจัดการในเรื่องร้องเรียน ข้อเสนอแนะ จากการรับฟังความคิดเห็นมาดำเนินการมีผลเป็นอย่างไร โดยตั้งค่ามาตรฐานไว้ที่ 75%

	1	2	3	4	5
ร้อยละความสำเร็จของการจัดการข้อร้องเรียน และข้อเสนอแนะจากการรับฟังความคิดเห็น และวิธีการแก้ไข เปรียบเทียบกับจำนวนเรื่องทั้งหมด	55	65	75	85	95

ปี 2554 มีเรื่องร้องเรียน จำนวน 29 เรื่อง ดำเนินการแล้ว 23 เรื่อง = 79.31 %

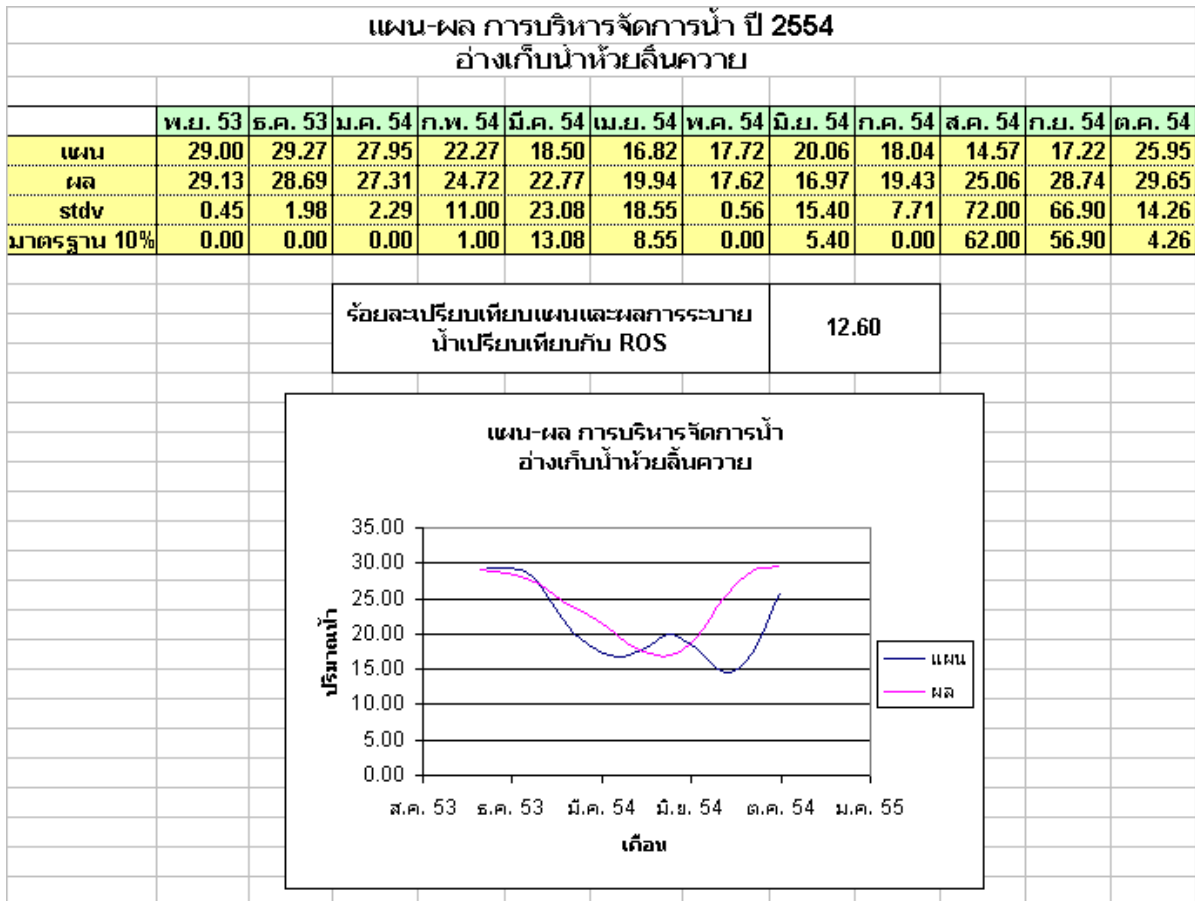
คะแนนที่ได้ = 3.43

มิติด้านประสิทธิภาพของการปฏิบัติราชการ

(9) ร้อยละเปรียบเทียบแผนและผลการระบายน้ำเปรียบเทียบกับ ROS

- เป็นการเปรียบเทียบแผน-ผลการระบายน้ำเปรียบเทียบกับแผน ROS โดยจะดูความเบี่ยงเบนของเส้นแผนและผลเป็นอย่างไร โดยมีค่ามาตรฐานการเบี่ยงเบนไม่เกิน 10%

	1	2	3	4	5
ร้อยละเปรียบเทียบแผนและผลการระบายน้ำเปรียบเทียบกับ ROS	20%	15%	10%	5%	0%



คะแนนที่ได้ = 2.48

(10) ร้อยละของกลุ่มผู้ใช้น้ำชลประทานที่มีความเข้มแข็งในการบริหารจัดการน้ำ

- เป็นการวัดความเข้มแข็งของกลุ่มผู้ใช้น้ำชลประทานตามแบบประเมินความเข้มแข็งองค์กรผู้ใช้น้ำ

	1	2	3	4	5
ร้อยละของกลุ่มผู้ใช้น้ำชลประทานที่มีความเข้มแข็งในการบริหารจัดการน้ำ	50%	60%	70%	80%	90%

ปี 2552 กลุ่มผู้ใช้น้ำ 11 กลุ่ม เข้มแข็ง 2 กลุ่ม = 18.18 %

ปี 2553 กลุ่มผู้ใช้น้ำ 11 กลุ่ม เข้มแข็ง 2 กลุ่ม = 18.18 %

ปี 2554 กลุ่มผู้ใช้น้ำ 11 กลุ่ม เข้มแข็ง 3 กลุ่ม = 27.27 %

คะแนนที่ได้ = 0

(11) ร้อยละของพื้นที่ชลประทานที่มีการตั้งกลุ่มผู้ใช้น้ำชลประทานพื้นฐาน

- เป็นการวัดถึงโครงการที่มีการจัดตั้งกลุ่มผู้ใช้น้ำชลประทานพื้นฐานครอบคลุมพื้นที่โครงการที่รับผิดชอบคิดเป็นร้อยละ

	1	2	3	4	5
ร้อยละของพื้นที่ชลประทานที่มีการตั้งกลุ่มผู้ใช้น้ำชลประทานพื้นฐาน	50%	60%	70%	80%	90%

ปี 2553 มีกลุ่มผู้ใช้น้ำพื้นฐาน จำนวน 232 กลุ่ม พื้นที่ 16,767 ไร่ พื้นที่ชลประทาน 16,767 ไร่

ปี 2554 มีกลุ่มผู้ใช้น้ำพื้นฐาน จำนวน 232 กลุ่ม พื้นที่ 16,767 ไร่ พื้นที่ชลประทาน 16,767 ไร่

= 100 %

คะแนนที่ได้ = 5

(12) ร้อยละของพื้นที่ชลประทานที่มีการตั้งกลุ่มบริหารการใช้น้ำชลประทาน กลุ่มเกษตรกรฯ สมาคมฯ และสหกรณ์ฯ ต่อพื้นที่โครงการ

- เป็นการวัดถึงโครงการที่มีการจัดตั้งกลุ่มบริหารการใช้น้ำชลประทาน กลุ่มเกษตรกรฯ สมาคมฯ และสหกรณ์ฯ ครอบคลุมพื้นที่โครงการที่รับผิดชอบคิดเป็นร้อยละของพื้นที่ชลประทานที่มีการตั้ง ต่อพื้นที่โครงการ

	1	2	3	4	5
ร้อยละของพื้นที่ชลประทานที่มีการตั้งกลุ่มบริหารการใช้น้ำชลประทาน กลุ่มเกษตรกรสมาคมน้ำ และสหกรณ์ฯ ต่อพื้นที่โครงการ	50%	60%	70%	80%	90%

ปี 2553 มีกลุ่มบริหารการใช้น้ำ จำนวน 11 กลุ่ม พื้นที่ 16,767 ไร่ พื้นที่ชลประทาน 16,767 ไร่
ปี 2554 มีกลุ่มบริหารการใช้น้ำ จำนวน 11 กลุ่ม พื้นที่ 16,767 ไร่ พื้นที่ชลประทาน 16,767 ไร่
= 100 %
คะแนนที่ได้ = 5

(13) ร้อยละของการสร้างความเข้าใจกับผู้ใช้น้ำอย่างต่อเนื่อง โดยการประชุม อบรม ดูงาน การจัดเวทีชุมชน ฯลฯ เปรียบเทียบกับแผน

- เป็นการวัดถึงโครงการได้ดำเนินการสร้างความเข้าใจกับผู้ใช้น้ำอย่างต่อเนื่อง โดยการประชุม อบรม ดูงาน การจัดเวทีชุมชน ฯลฯ โดยเปรียบเทียบกับแผนงานของโครงการ

	1	2	3	4	5
ร้อยละของการสร้างความเข้าใจกับผู้ใช้น้ำอย่างต่อเนื่อง โดยการประชุม อบรม ดูงาน การจัดเวทีชุมชน ฯลฯ เปรียบเทียบกับแผน	60%	70%	80%	90%	100%

ปี 2554 ได้ดำเนินการประชุม อบรม สร้างความเข้าใจกับผู้ใช้น้ำอย่างต่อเนื่องตามแผนงาน 100 %
คะแนนที่ได้ = 5

(14) ร้อยละของความสำเร็จของแผน 5 ปี ที่สามารถดำเนินการได้จริงตามแผน

- เป็นการวัดถึงผลสัมฤทธิ์ของแผน MTEF หรือแผน 5 ปี ที่โครงการดำเนินงานและสามารถใช้ได้จริง เพื่อวัดถึงประสิทธิภาพในการวางแผนงานของโครงการ

	1	2	3	4	5
ร้อยละของความสำเร็จของแผน 5 ปี ที่สามารถดำเนินการได้จริงตามแผน	50%	60%	70%	80%	90%

แผน MTEF ปี 2554 จำนวน 11 งาน ได้รับงบประมาณ 3 งาน = 27.27 %

คะแนนที่ได้ = 0

(15) ร้อยละของแผนบริหารความเสี่ยงที่นำไปใช้ปฏิบัติงานจริง

- เป็นการวัดโครงการได้มีการจัดทำแผนบริหารความเสี่ยง และนำแผนบริหารความเสี่ยงของโครงการมาใช้ในการดำเนินงานของโครงการ โดยดูจากแผนและผลการปฏิบัติงาน

	1	2	3	4	5
ร้อยละของแผนบริหารความเสี่ยงที่นำไปใช้ปฏิบัติงานจริง	60%	70%	80%	90%	100%

จากการจัดทำแผนบริหารความเสี่ยง และนำแผนบริหารความเสี่ยงของโครงการไปใช้ในการดำเนินงานของโครงการ จนเห็นได้ว่าความเสี่ยงที่กำหนดไว้ลดลงทุกความเสี่ยง จึงสรุปได้ว่า สามารถนำแผนบริหารความเสี่ยงไปใช้ปฏิบัติงานจริง 100%

คะแนนที่ได้ = 0

(16) ร้อยละของงานซ่อมแซม ปรับปรุงระบบชลประทานและงานบรรเทาอุทกภัยที่แล้วเสร็จตามแผนในแต่ละปี (ร้อยละ)

- เป็นการตรวจสอบการดำเนินงานตามแผนงานซ่อมแซม ปรับปรุง และงานบรรเทาอุทกภัยทางน้ำที่แล้วเสร็จตามแผน โดยวัดแผนผลการดำเนินงานตามงบประมาณที่ได้รับ วัดรายโครงการ โดยให้โครงการทำเป็นรายละเอียดรายโครงการ โดยเฉลี่ยถ่วงน้ำหนักตามงบประมาณที่ได้รับ

	1	2	3	4	5
ร้อยละของงานซ่อมแซม ปรับปรุงระบบชลประทานและงานบรรเทาอุทกภัยที่แล้วเสร็จตามแผนในแต่ละปี (ร้อยละ)	80%	90%	100%	เสร็จก่อน 15 กย.	เสร็จก่อน 1 กย.

ลำดับที่	รายการ	งปม. (X)	ผลการดำเนินงาน (%)	1	2	3	4	5	คะแนนที่ได้ (y)	คะแนนเฉลี่ยถ่วงน้ำหนัก (m)
1	ระบบส่งน้ำสถานีสูบน้ำด้วยไฟฟ้าบ้านกกเกลี้ยง	1,924,500	100 %	80%	90%	100%	เสร็จก่อน 15 กย.	เสร็จก่อน 1 กย.	3	0.05
2	ขุดลอกและพัฒนาลำน้ำเลยระยะที่ 4	10,000,000	100 %	80%	90%	100%	เสร็จก่อน 15 กย.	เสร็จก่อน 1 กย.	3	0.28
3	กำจัดวัชพืช	600,000	เสร็จก่อน 1 กย.	80%	90%	100%	เสร็จก่อน 15 กย.	เสร็จก่อน 1 กย.	5	0.03
4	บำรุงรักษาทางลำเลียงใหญ่	116,400	เสร็จก่อน 1 กย.	80%	90%	100%	เสร็จก่อน 15 กย.	เสร็จก่อน 1 กย.	5	0.01
5	ซ่อมแซมระบบชลประทาน	1,000,000	100 %	80%	90%	100%	เสร็จก่อน 15 กย.	เสร็จก่อน 1 กย.	3	0.03
6	บำรุงรักษาเนื่องจากขาดอิตรากำลัง	790,000	100 %	80%	90%	100%	เสร็จก่อน 15 กย.	เสร็จก่อน 1 กย.	3	0.02
7	ซ่อมแซมฝายห้วยเตือ	930,000	เสร็จก่อน 1 กย.	80%	90%	100%	เสร็จก่อน 15 กย.	เสร็จก่อน 1 กย.	5	0.04
8	ซ่อมแซมฝายห้วยสีเสียด	815,000	เสร็จก่อน 1 กย.	80%	90%	100%	เสร็จก่อน 15 กย.	เสร็จก่อน 1 กย.	5	0.03
9	ซ่อมแซมคลองส่งน้ำฝายห้วยปวน	1,000,000	100 %	80%	90%	100%	เสร็จก่อน 15 กย.	เสร็จก่อน 1 กย.	3	0.05
10	ซ่อมแซมฝายน้ำล้นบ้านน้ำจันทร์	1,870,718	100 %	80%	90%	100%	เสร็จก่อน 15 กย.	เสร็จก่อน 1 กย.	3	0.06
11	ซ่อมแซมอ่างเก็บน้ำห้วยโป่งศรีโทน	1,973,292	100 %	80%	90%	100%	เสร็จก่อน 15 กย.	เสร็จก่อน 1 กย.	3	0.03
12	ซ่อมแซมฝายห้วยไผ่ใต้	1,000,000	100 %	80%	90%	100%	เสร็จก่อน 15 กย.	เสร็จก่อน 1 กย.	3	0.04

ลำดับที่	รายการ	งปม. (X)	ผลการดำเนินงาน (%)	1	2	3	4	5	คะแนนที่ได้ (y)	คะแนนเฉลี่ยถ่วงน้ำหนัก (m)
13	ซ่อมแซมอ่างเก็บน้ำห้วยแล้ง	870,000	เสร็จก่อน 1 กย.	80%	90%	100%	เสร็จก่อน 15 กย.	เสร็จก่อน 1 กย.	5	0.04
14	ซ่อมแซมอ่างเก็บน้ำห้วยลาดหญ้า	890,000	เสร็จก่อน 1 กย.	80%	90%	100%	เสร็จก่อน 15 กย.	เสร็จก่อน 1 กย.	5	0.26
15	ซ่อมแซมถนนบนคันคลอง RMC ฝ่ายห้วยน้ำหมาน	9,400,790	100 %	80%	90%	100%	เสร็จก่อน 15 กย.	เสร็จก่อน 1 กย.	3	0.05
16	ซ่อมแซมอ่างเก็บน้ำห้วยร่องลาน	1,000,000	เสร็จก่อน 1 กย.	80%	90%	100%	เสร็จก่อน 15 กย.	เสร็จก่อน 1 กย.	5	0.05
17	ซ่อมแซมฝายห้วยผึ้ง	1,000,000	เสร็จก่อน 1 กย.	80%	90%	100%	เสร็จก่อน 15 กย.	เสร็จก่อน 1 กย.	5	0.05
18	ซ่อมแซมฝายห้วยหลวง	1,000,000	เสร็จก่อน 1 กย.	80%	90%	100%	เสร็จก่อน 15 กย.	เสร็จก่อน 1 กย.	5	0.05
19	ซ่อมแซมอ่างเก็บน้ำบ้านเหมืองแบ่ง	1,000,000	เสร็จก่อน 1 กย.	80%	90%	100%	เสร็จก่อน 15 กย.	เสร็จก่อน 1 กย.	5	0.05
20	ซ่อมแซมอาคารระบายน้ำฝายห้วยทรายคำ	1,000,000	เสร็จก่อน 1 กย.	80%	90%	100%	เสร็จก่อน 15 กย.	เสร็จก่อน 1 กย.	5	0.05
21	ซ่อมแซมอาคารระบายน้ำอ่างเก็บน้ำห้วยหินลาด	1,000,000	เสร็จก่อน 1 กย.	80%	90%	100%	เสร็จก่อน 15 กย.	เสร็จก่อน 1 กย.	5	0.05
22	ซ่อมแซมหินเรียงด้านท้ายฝายห้วยปวน	1,000,000	เสร็จก่อน 1 กย.	80%	90%	100%	เสร็จก่อน 15 กย.	เสร็จก่อน 1 กย.	5	0.05
23	ซ่อมแซมทำนบดินด้านท้าย อ่างเก็บน้ำห้วยบง	1,000,000	เสร็จก่อน 1 กย.	80%	90%	100%	เสร็จก่อน 15 กย.	เสร็จก่อน 1 กย.	5	0.05
24	ซ่อมแซมทำนบดินด้านท้าย อ่างเก็บน้ำห้วยปู่เต็น	1,000,000	เสร็จก่อน 1 กย.	80%	90%	100%	เสร็จก่อน 15 กย.	เสร็จก่อน 1 กย.	5	0.05
25	ซ่อมแซมตัวฝายน้ำคู่	1,000,000	เสร็จก่อน 1 กย.	80%	90%	100%	เสร็จก่อน 15 กย.	เสร็จก่อน 1 กย.	5	0.05
26	งานซ่อมแซมถนนทางเข้าหัวงานอ่างเก็บน้ำห้วยน้ำหมาน	9,877,975	100 %	80%	90%	100%	เสร็จก่อน 15 กย.	เสร็จก่อน 1 กย.	3	0.28
27	งานซ่อมแซมคลองส่งน้ำฝายโนนกกหาด	1,776,200	100 %	80%	90%	100%	เสร็จก่อน 15 กย.	เสร็จก่อน 1 กย.	3	0.05

(17) ร้อยละของงานพัฒนาและเสริมสร้างความเข้มแข็งองค์กรผู้นำที่แล้วเสร็จตามแผนในแต่ละปี (ร้อยละ)

- เป็นการวัดแผน-ผลการดำเนินงานของ โครงการในงานพัฒนาและเสริมสร้างความเข้มแข็งองค์กรผู้นำที่แล้วเสร็จตามแผนในแต่ละปี

	1	2	3	4	5
ร้อยละของงานพัฒนาและเสริมสร้างความเข้มแข็งองค์กรผู้นำที่แล้วเสร็จตามแผนในแต่ละปี (ร้อยละ)	60%	70%	80%	90%	100%

แผนพัฒนาองค์กรผู้นำ ปี 2554

จัดประชุมเกษตรกร	จำนวน 34 ครั้ง
จัดอบรมกลุ่มผู้นำ	จำนวน 6 ครั้ง
จัดอบรมเยาวชน 1 วัน	จำนวน 1 ครั้ง
จัดอบรมเยาวชนในรั้วโรงเรียน	จำนวน 8 ครั้ง
ดำเนินการแล้วเสร็จ	100 %

คะแนนที่ได้ = 5

(18) ร้อยละของการเบิกจ่ายงบประมาณลงทุนที่เป็นไปตามแผน (ร้อยละ)

- เป็นการวัดร้อยละการเบิกจ่ายงบประมาณลงทุน ตามงบประมาณที่ได้รับจัดสรร

	1	2	3	4	5
ร้อยละของการเบิกจ่ายงบประมาณลงทุนที่เป็นไปตามแผน (ร้อยละ)	80%	85%	90%	95%	100%

$$\begin{aligned} \text{การเบิกจ่ายงบประมาณ} &= \text{จำนวนที่โครงการเบิกจ่ายงบประมาณ} \times 100 / \text{งบประมาณที่ได้รับ} \\ &= 97,321,216.84 * 100 / 104,179,875 \\ &= 93.42 \% \end{aligned}$$

คะแนนที่ได้ = 3.68

(19) ร้อยละความสำเร็จของการเบิกจ่ายงบประมาณตามแผน (เปรียบเทียบรายไตรมาส)

- เป็นการตรวจสอบการบริหารจัดการงบประมาณรายไตรมาสโดยดูจาก Cash Flow เพื่อตรวจสอบความแม่นยำของการใช้จ่ายงบประมาณตามแผนที่วางไว้ เมื่อเทียบแผน-ผลรายไตรมาส ราย โครงการ (Budget Item)

$$\{(X1 \times 100 / Y1) + (X2 \times 100 / Y2) + (X3 \times 100 / Y3) + (X4 \times 100 / Y4)\} / 4$$

กำหนดให้

$X1, X2, X3, X4 =$ ผลการเบิกจ่ายเงินงบประมาณรายจ่ายภาพรวมที่โครงการเบิกจ่ายแต่ละไตรมาส

$Y1, Y2, Y3, Y4 =$ วงเงินงบประมาณตามแผนการใช้จ่ายเงินในปีงบประมาณแต่ละไตรมาส

	1	2	3	4	5
ร้อยละความสำเร็จของการเบิกจ่ายงบประมาณตามแผน (เปรียบเทียบรายไตรมาส)	85%	87.5%	90%	92.5%	95%

ไตรมาส ที่	งบประมาณ	ผลเบิกจ่าย	% เบิกจ่าย
1	1,000,000	0	0
2	41,991,600	1,183,934.15	2.82
3	105,344,375	33,092,276.54	31.41
4	104,179,875	97,321,216.84	93.42

$$\begin{aligned} \text{ความสำเร็จของผลการเบิกจ่ายเปรียบเทียบรายไตรมาส} &= (0+2.82+31.41+93.42)/4 \\ &= 31.91 \% \end{aligned}$$

$$\text{คะแนนที่ได้} = 0$$

(20) ต้นทุนการบริหารจัดการน้ำ (บาท/ไร่/ปี)

- เป็นการคำนวณต้นทุนการบริหารจัดการน้ำ โดยเป็นการคำนวณงบประมาณ ตั้งแต่ เงินเดือน ค่าจ้าง ข้าราชการ ลูกจ้างประจำ พนักงานราชการ ลูกจ้างชั่วคราว งบประมาณ ตลอดจนงบประมาณในการซ่อมแซมปรับปรุง บำรุงรักษาที่โครงการได้รับ หาดด้วยพื้นที่เพาะปลูกของโครงการทั้งในฤดูฝนและฤดูแล้ง

	1	2	3	4	5
ต้นทุนการบริหารจัดการน้ำ (บาท/ไร่/ปี)	500- 600	400- 500	300- 400	200- 300	200>

ปี 2552 มีต้นทุนการบริหารจัดการน้ำ 1,659.30 บาท/ไร่/ปี
ปี 2553 มีต้นทุนการบริหารจัดการน้ำ 4,678.16 บาท/ไร่/ปี
ปี 2554 มีต้นทุนการบริหารจัดการน้ำ 3,352.02 บาท/ไร่/ปี
คะแนนที่ได้ = 0

(21) จำนวนผลผลิตที่ได้รับต่อปริมาณน้ำที่ใช้ของพืชแต่ละชนิด (กก./ลบ.ม.)

- เป็นการวัดปริมาณน้ำที่ส่งให้พื้นที่เพาะปลูกส่งผลให้ได้ผลผลิตเป็นปริมาณเท่าใด โดยดูจากผลผลิตหลักที่ได้ หาดด้วย ปริมาณน้ำที่ส่งให้ (กิโลกรัม / ลูกบาศก์เมตร)

	1	2	3	4	5
จำนวนผลผลิตที่ได้รับต่อปริมาณน้ำที่ใช้ของพืชแต่ละชนิด (กก./ลบ.ม.)	0.3	0.4	0.5	0.6	0.7

ปี 2553 จำนวนผลผลิต 18,905,800 กก. ปริมาณน้ำที่ใช้ 34,867,000 ลบ.ม.
ปี 2554 จำนวนผลผลิต 21,540,986 กก. ปริมาณน้ำที่ใช้ 60,327,000 ลบ.ม.
จำนวนผลผลิตที่ได้รับต่อปริมาณน้ำที่ใช้ = 0.36
คะแนนที่ได้ = 1.6

(22) ร้อยละของพื้นที่ชลประทานที่ได้รับน้ำต่อพื้นที่เป้าหมาย ฤดูแล้งและฤดูฝน (ร้อยละ)

- เป็นการวัดการวางแผนพื้นที่ชลประทานในฤดูแล้งและฤดูฝน กับพื้นที่ที่สามารถดำเนินงานได้จริง โดยจะดูจากแผนที่คำนวณปริมาณน้ำกับพื้นที่ส่งน้ำตามการคำนวณเทียบกับแผนการเพาะปลูกและปริมาณน้ำที่ส่งจริง

	1	2	3	4	5
ร้อยละของพื้นที่ชลประทานที่ได้รับน้ำต่อพื้นที่เป้าหมาย ฤดูแล้งและฤดูฝน (ร้อยละ)	80	90	100	110	120

ปี 2554 พื้นที่เป้าหมาย 24,963 ไร่ พื้นที่เพาะปลูกจริง 24,797 ไร่ = 99.35 %

คะแนนที่ได้ = 3

(23) ร้อยละอาคารชลประทาน ระบบส่งน้ำและระบบระบายน้ำอยู่ในสภาพใช้งานได้ดี

- เป็นการตรวจสอบถึงสภาพอาคารชลประทานของโครงการว่าอยู่ในสภาพใช้งานได้ดีเป็นจำนวนเท่าใด เมื่อเทียบกับปริมาณอาคารทั้งหมด เพื่อจะดูถึงความสอดคล้องกับการตั้งงบประมาณงานซ่อมแซม ปรับปรุงของโครงการ

	1	2	3	4	5
ร้อยละอาคารชลประทาน ระบบส่งน้ำและระบบระบายน้ำอยู่ในสภาพใช้งานได้ดี	60	70	80	90	100

ปี 2552 อาคารชลประทานทั้งหมด 1,476 แห่ง มีสภาพพร้อมใช้งาน 1,195 แห่ง = 80.96 %

ปี 2553 อาคารชลประทานทั้งหมด 1,495 แห่ง มีสภาพพร้อมใช้งาน 1,305 แห่ง = 87.29 %

ปี 2554 อาคารชลประทานทั้งหมด 1,495 แห่ง มีสภาพพร้อมใช้งาน 1,345 แห่ง = 89.96 %

คะแนนที่ได้ = 4

มิติด้านการพัฒนาองค์กร

(24) จำนวนองค์ความรู้ (KM) ที่เพิ่มขึ้นในคลังจัดการความรู้ของโครงการ

- เป็นการวัดการจัดการความรู้ของโครงการที่เพิ่มขึ้นในคลังจัดการความรู้ของโครงการ ซึ่งเป็นการดำเนินงานตามแผนงาน KM ของกรม

	1	2	3	4	5
จำนวนองค์ความรู้ (KM) ที่เพิ่มขึ้นในคลังจัดการความรู้ของโครงการ	2	3	4	5	6

เริ่มดำเนินการในปี 2554 มี องค์ความรู้ จำนวน 1 ความรู้
คะแนนที่ได้ = 0

(25) ร้อยละความก้าวหน้าเฉลี่ยของโครงการที่เพิ่มขึ้นในการประเมินสมรรถนะหลัก (สมรรถนะหลัก 7 ตัว)

- ให้แสดงเป็นสมรรถนะหลักรายตัวทั้ง 7 ตัว
- เป็นการวัดสมรรถนะหลัก 7 ตัว ของบุคลากรของโครงการ โดยวัดค่ารวมและดูแนวโน้มเป็นค่าเฉลี่ยภาพรวมของโครงการว่ามีแนวโน้มเป็นเช่นไร
- วิธีการคำนวณ

$$\frac{\sum (\text{ผลรวมสมรรถนะหลัก 7 ตัว ของแต่ละบุคคล})}{\sum (\text{ผลรวมคะแนนเต็มสมรรถนะหลัก 7 ตัว x จำนวนเจ้าหน้าที่})}$$

	1	2	3	4	5
ร้อยละความก้าวหน้าเฉลี่ยของโครงการที่เพิ่มขึ้นในการประเมินสมรรถนะหลัก (สมรรถนะหลัก 7 ตัว)	2%	4%	6%	8%	10%

ปี 2553 คะแนนรวมสมรรถนะหลัก 7 ตัว ของแต่ละบุคคล = 402
 คะแนนเต็มสมรรถนะหลัก 7 ตัว x จำนวนเจ้าหน้าที่ = 455
 ผลการประเมินสมรรถนะหลัก ปี 2553 = $402 / 455 \times 100 = 88.35 \%$
 ปี 2554 คะแนนรวมสมรรถนะหลัก 7 ตัว ของแต่ละบุคคล = 528
 คะแนนเต็มสมรรถนะหลัก 7 ตัว x จำนวนเจ้าหน้าที่ = 630
 ผลการประเมินสมรรถนะหลัก ปี 2554 = $528 / 630 \times 100 = 83.81 \%$
 ร้อยละของความก้าวหน้า = $83.81 - 88.35 = -4.54 \%$

คะแนนที่ได้ = 0

ตัวชี้วัด ผลการปฏิบัติราชการ	เป้าหมายเกณฑ์การให้คะแนน					ผลการดำเนินงาน	ค่าคะแนน ที่ได้
	1	2	3	4	5		
มิติด้านประสิทธิผล							
ร้อยละของคุณภาพน้ำในอ่างเก็บน้ำและทางน้ำชลประทานผ่านเกณฑ์มาตรฐาน	60	70	80	90	100	คุณภาพน้ำในอ่างเก็บน้ำผ่านเกณฑ์ 100%	5
ร้อยละของรายได้เกษตรกรที่เพิ่มขึ้น	1%	3%	5%	7%	9%	รายได้เพิ่มขึ้น 12.15 %	5
ร้อยละที่เพิ่มขึ้นของผลผลิตเฉลี่ยต่อไร่	1%	3%	5%	7%	9%	ผลผลิตเพิ่มขึ้น 6.7 %	3.85
จำนวนพื้นที่บริหารจัดการน้ำในเขตชลประทานที่โครงการรับผิดชอบ (Cropping Intensity)	120%	125%	130%	135%	140%	พื้นที่บริหารจัดการน้ำ 147.89 %	5
ร้อยละความเสียหายของพืชเศรษฐกิจในเขตชลประทานจากอุทกภัยและภัยแล้งที่โครงการรับผิดชอบ	0.245	0.195	0.145	0.095	0.045	ไม่มีความเสียหายของพืชเศรษฐกิจในเขตชลประทาน	5
มิติด้านคุณภาพการให้บริการ							
ร้อยละของผู้ใช้น้ำในเขตพื้นที่ชลประทานที่พอใจต่อการบริหารจัดการน้ำ	65	70	75	80	85	ร้อยละ 81.9	4.38
ร้อยละความพึงพอใจของผู้ปฏิบัติงานของโครงการ	65	70	75	80	85	ไม่ได้มีการวัดผลการดำเนินการ	N/A
ร้อยละความสำเร็จของการจัดการข้อร้องเรียน และข้อเสนอแนะจากการรับฟังความคิดเห็น และวิธีการแก้ไข เปรียบเทียบกับจำนวนเรื่องทั้งหมด	55	65	75	85	95	ร้อยละ 79.31 %	3.43

ตัวชี้วัด ผลการปฏิบัติราชการ	เป้าหมายเกณฑ์การให้คะแนน					ผลการดำเนินงาน	ค่าคะแนน ที่ได้
	1	2	3	4	5		
มิติด้านประสิทธิภาพของการปฏิบัติราชการ							
ร้อยละเปรียบเทียบแผนและผลการระบายน้ำ เปรียบเทียบกับ ROS	20%	15%	10%	5%	0%	ร้อยละ 12.60	2.48
ร้อยละของกลุ่มผู้ใช้น้ำชลประทานที่มีความเข้มแข็งใน การบริหารจัดการน้ำ	50%	60%	70%	80%	90%	ร้อยละ 27.27 %	0
ร้อยละของพื้นที่ชลประทานที่มีการตั้งกลุ่มผู้ใช้น้ำ ชลประทานพื้นฐาน	50%	60%	70%	80%	90%	ร้อยละ 100 %	5
ร้อยละของพื้นที่ชลประทานที่มีการตั้งกลุ่มบริหารการ ใช้น้ำชลประทาน กลุ่มเกษตรกรสมาคมฯ และสหกรณ์ฯ ต่อพื้นที่โครงการ	50%	60%	70%	80%	90%	ร้อยละ 100 %	5
ร้อยละของการสร้างความเข้าใจกับผู้ใช้น้ำอย่างต่อเนื่อง โดยการประชุม อบรม ศึกษาน การจัดเวทีชุมชน ฯลฯ เปรียบเทียบกับแผน	60%	70%	80%	90%	100%	ร้อยละ 100 %	5
ร้อยละของความสำเร็จของแผน 5 ปี ที่สามารถดำเนินการได้จริงตามแผน	50%	60%	70%	80%	90%	ร้อยละ 27.27 %	0
ร้อยละของแผนบริหารความเสี่ยงที่นำไปใช้ปฏิบัติงาน จริง	60%	70%	80%	90%	100%	ร้อยละ 100 %	5

ตัวชี้วัด ผลการปฏิบัติราชการ	เป้าหมายเกณฑ์การให้คะแนน					ผลการดำเนินงาน	ค่าคะแนน ที่ได้
	1	2	3	4	5		
ร้อยละของงานซ่อมแซม ปรับปรุงระบบชลประทาน และงานบรรเทาอุทกภัยที่แล้วเสร็จตามแผนในแต่ละปี (ร้อยละ)	80%	90%	100%	เสร็จ ก่อน 15 กย.	เสร็จ ก่อน 1 กย.	ร้อยละ 100 % จำนวน 20 งาน เสร็จก่อน 1 กย. จำนวน 15 งาน	3.31
ร้อยละของงานพัฒนาและเสริมสร้างความเข้มแข็งองค์กรผู้ใช้น้ำที่แล้วเสร็จตามแผนในแต่ละปี (ร้อยละ)	60%	70%	80%	90%	100%	แล้วเสร็จ 100 %	5
ร้อยละของการเบิกจ่ายงบประมาณลงทุนที่เป็นไปตามแผน (ร้อยละ)	80%	85%	90%	95%	100%	ผลเบิกจ่าย 93.42 %	3.68
ร้อยละความสำเร็จของการเบิกจ่ายงบประมาณตามแผน (เปรียบเทียบรายไตรมาส)	85%	87.5%	90%	92.5%	95%	ความสำเร็จการเบิกจ่ายรายไตรมาส 31.91 %	0
ต้นทุนการบริหารจัดการน้ำ (บาท/ไร่/ปี)	500- 600	400- 500	300- 400	200- 300	200>	ต้นทุนการบริหารจัดการน้ำ 3,352 บาท/ไร่	0
จำนวนผลผลิตที่ได้รับต่อปริมาณน้ำที่ใช้ของพืชแต่ละชนิด (กก./ลบ.ม.)	0.3	0.4	0.5	0.6	0.7	0.36 กก./ลบ.ม.	1.6
ร้อยละของพื้นที่ชลประทานที่ได้รับน้ำต่อพื้นที่เป้าหมาย ฤดูแล้งและฤดูแล้ง (ร้อยละ)	80	90	100	110	120	ร้อยละ 99.35 %	3
ร้อยละอาคารชลประทาน ระบบส่งน้ำและระบบระบายน้ำอยู่ในสภาพใช้งานได้ดี	60	70	80	90	100	อาคารพร้อมใช้งาน 89.96%	4

ตัวชี้วัด ผลการปฏิบัติราชการ	เป้าหมายเกณฑ์การให้คะแนน					ผลการดำเนินงาน	ค่าคะแนน ที่ได้
	1	2	3	4	5		
มิติด้านการพัฒนาองค์กร							
จำนวนองค์ความรู้ (KM) ที่เพิ่มขึ้นในคลังจัดการความรู้ ของโครงการ	2	3	4	5	6	องค์ความรู้เพิ่มขึ้น 1 องค์ความรู้	0
ร้อยละความก้าวหน้าเฉลี่ยของโครงการที่เพิ่มขึ้นในการ ประเมินสมรรถนะหลัก (สมรรถนะหลัก 7 ตัว)	2%	4%	6%	8%	10%	-4.54%	0