

## 1. ลักษณะองค์กร

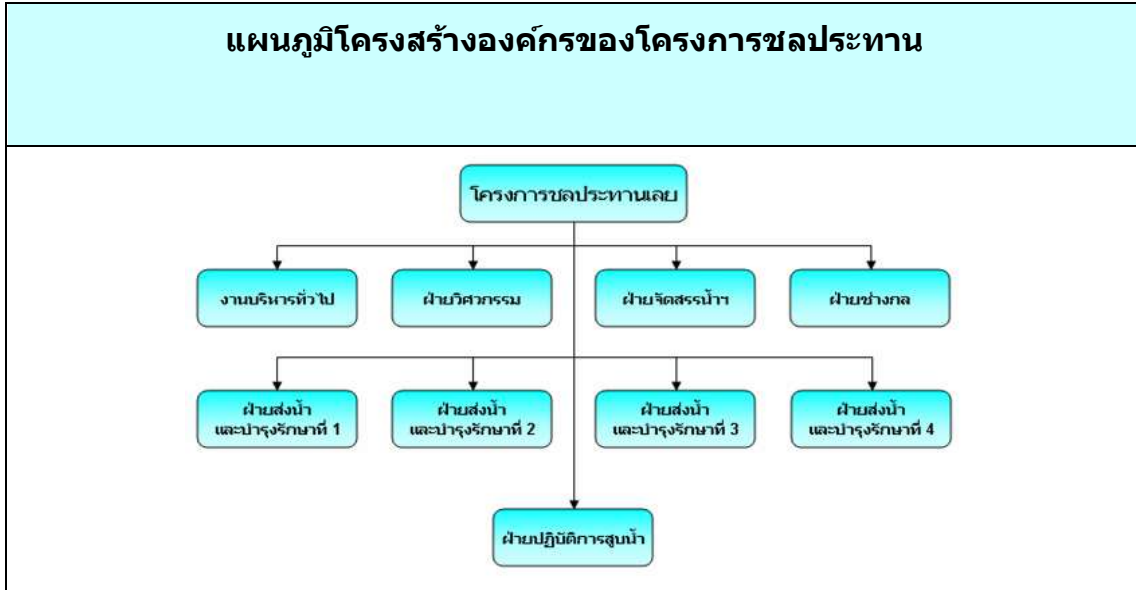
เป็นการกล่าวถึงสภาพแวดล้อมในการปฏิบัติการกิจของ โครงการชลประทานเลย และความสัมพันธ์ที่สำคัญกับประชาชนผู้รับบริการ ส่วนราชการอื่น และประชาชนโดยรวม

### ก. ลักษณะพื้นฐานของส่วนราชการ

- (1) - พันธกิจหรือหน้าที่ตามกฎหมายของส่วนราชการคืออะไรบ้าง (#)
- มีแนวทางและวิธีการอย่างไรในการให้บริการแก่ผู้รับบริการ (#)

หน่วยงาน	หน้าที่ความรับผิดชอบ
สำนักชลประทาน ที่ 5	<p>มีหน้าที่ความรับผิดชอบ ดังนี้</p> <ol style="list-style-type: none"><li>(1) ดำเนินการบริหารจัดการน้ำเพื่อการเกษตรกรรม การอุปโภค บริโภค การอุตสาหกรรม การคมนาคมทางน้ำ การพลังงาน และการรักษาระบบนิเวศน์</li><li>(2) ควบคุมและดำเนินการก่อสร้าง โครงการชลประทานขนาดเล็กและขนาดกลาง โครงการอันเนื่องมาจากพระราชดำริ และโครงการอื่นตามพื้นที่ลุ่มน้ำที่กรมมอบหมาย</li><li>(3) วางแผน ควบคุมและประเมินผลการบริหารจัดการน้ำ</li><li>(4) ดูแล บำรุงรักษา ซ่อมแซมและปรับปรุง โครงสร้างพื้นฐานที่เกี่ยวข้องกับงานชลประทาน และดำเนินการเกี่ยวกับความปลอดภัยของเขื่อนและอาคารประกอบ</li><li>(5) ส่งเสริมการมีส่วนร่วมของเกษตรกรและพัฒนาเสริมสร้างองค์กรผู้ใช้น้ำชลประทาน ให้มีความเข้มแข็ง</li><li>(6) ดำเนินการเกี่ยวกับการป้องกันความเสียหายอันเกิดจากน้ำ</li><li>(7) ศึกษา จัดทำรายงานเบื้องต้น สำรวจและออกแบบโครงการชลประทาน และโครงการอื่นตามพื้นที่ลุ่มน้ำตามที่กรมมอบหมาย</li><li>(8) ควบคุม กำกับดูแลการใช้ที่ราชพัสดุในส่วนที่กรมรับผิดชอบ ทางน้ำชลประทานและการบริหารสินทรัพย์ของกรม</li><li>(9) บูรณาการแผนงานและยุทธศาสตร์ร่วมกับจังหวัดและส่วนราชการที่เกี่ยวข้อง</li><li>(10) ให้คำปรึกษาในการบำรุงรักษาอาคารชลประทานและภารกิจที่ถ่ายโอน</li></ol>

	<p>(11) ปฏิบัติงานร่วมกับหรือสนับสนุนการปฏิบัติงานของหน่วยงานอื่นที่เกี่ยวข้องหรือที่ได้รับมอบหมาย</p>
<p><b>โครงการชลประทานเลย</b></p>	<p>มีหน้าที่ความรับผิดชอบวางแผน ควบคุม ตรวจสอบ การดำเนินการส่งน้ำ และบำรุงรักษาของโครงการพิเศษที่ได้รับมอบหมาย ควบคุมและบริหารงานทั่วไป ด้านพัสดุครุภัณฑ์ งานธุรการและงานบัญชีการเงิน ควบคุมดำเนินงานของกรมชลประทานภายในเขตจังหวัดที่รับผิดชอบ ติดต่อประสานงานกับส่วนราชการอื่น ๆ เพื่อเร่งรัดการปรับปรุงแหล่งน้ำ ส่งเสริมกิจกรรมในการแก้ไขปัญหา การขาดแคลนน้ำ การเกิดอุทกภัย ให้คำแนะนำในการใช้เครื่องสูบน้ำ บำรุงรักษาเครื่องสูบน้ำ และระบบส่งน้ำ ตลอดจนการวางแผนงานส่งน้ำและบำรุงรักษา และ ระบายน้ำ จัดทำสถิติข้อมูลเกี่ยวกับปริมาณน้ำท่า น้ำฝน และปริมาณน้ำที่ส่งเข้าพื้นที่ โครงการชลประทาน โครงการศูนย์บริการเกษตรกรเคลื่อนที่ โครงการขุดลอกหนองน้ำและคลองธรรมชาติ โครงการสูบน้ำด้วยไฟฟ้า โครงการพิเศษ อื่น ๆ เช่น โครงการอันเนื่องมาจากพระราชดำริ โครงการพัฒนาเพื่อความมั่นคง เป็นต้น รวมทั้งปฏิบัติงานร่วมกับหรือสนับสนุนการปฏิบัติงาน ของหน่วยงานอื่นที่เกี่ยวข้อง ตลอดจนปฏิบัติงานอื่น ๆ ตามที่ผู้บังคับบัญชามอบหมาย แบ่งออกเป็น 1 งาน 4 ฝ่าย และฝ่ายส่งน้ำและบำรุงรักษา จำนวน 4 ฝ่าย</p>
<p><b>ฝ่ายส่งน้ำและบำรุงรักษา</b></p>	<p>มีหน้าที่รับผิดชอบในการควบคุมดูแลการส่งน้ำและบำรุงรักษา โครงการสูบน้ำด้วยไฟฟ้า โครงการอันเนื่องมาจากพระราชดำริ โครงการพัฒนาเพื่อความมั่นคง วางแผนงานพัฒนาแหล่งน้ำต่าง ๆ ที่อยู่นอกเขตโครงการส่งน้ำ และบำรุงรักษา ประสานงานกับอำเภอและเกษตรกรในการพิจารณาแก้ปัญหาในส่วนที่เกี่ยวข้อง งานส่งน้ำ ให้แก่พื้นที่เพาะปลูก ดำเนินการจัดตั้งกลุ่มผู้ใช้น้ำ จัดฝึกอบรมเกษตรกรให้มีความรู้เรื่องการใช้น้ำอย่างถูกวิธี ควบคุมงานก่อสร้างปรับปรุงซ่อมแซมบำรุงรักษาอาคารชลประทาน ตลอดจนปฏิบัติงานอื่น ๆ ตามที่ ผู้บังคับบัญชามอบหมาย</p>



- มีแนวทางและวิธีการอย่างไรในการให้บริการแก่ผู้รับบริการ

ผู้รับบริการ	แนวทางและวิธีการให้บริการ
<p>1. ผู้ใช้น้ำ</p> <p>1.1 ภาคเกษตรกรรม</p> <p>1.2 ภาคอุปโภคบริโภค</p> <p>1.3 ภาคอุตสาหกรรม</p> <p>2. ผู้ได้รับผลกระทบจากน้ำ</p> <p>หมายเหตุ</p> <p>1.การใช้น้ำเพื่อรักษาระบบนิเวศทำynnน้ำไม่ถือว่าเป็นผู้รับบริการ</p>	<p>โครงการชลประทานเลย มีวิธีการในการให้บริการ โดยมี 4 ขั้นตอน ดังนี้</p> <p>1. เพิ่มแหล่งน้ำต้นทุนและพื้นที่บริการ โดยการพัฒนาแหล่งน้ำให้เป็นเขื่อนกักเก็บน้ำ และจัดทำระบบน้ำ เพื่อนำน้ำไปบริการแก่ผู้ใช้น้ำถึงพื้นที่ที่มีความต้องการ</p> <p>2. ตรวจสอบปริมาณน้ำในอ่างเก็บน้ำ ที่สามารถนำไปใช้ได้ เพื่อให้ทราบถึงความพอประมาณ ไม่ใช้มากเกินไป หรือน้อยเกินไป</p> <p>3. จัดทำแผนการจัดสรรน้ำ เพื่อให้ปริมาณการใช้น้ำมีพอเพียง</p> <p>4. จัดสรรน้ำตามแผนที่กำหนด โดยผู้รับบริการมีส่วนร่วมในการจัดการน้ำอย่างเป็นระบบ</p> <p><b>2.1 แนวทางและวิธีการในการบรรเทาและแก้ไขปัญหาอุทกภัย</b></p> <p><u>2.1.1 มาตรการไม่ใช้สิ่งก่อสร้าง</u> ได้แก่ การคาดการณ์และการติดตามสถานการณ์ต่างๆ อย่างใกล้ชิด ประกอบด้วย สภาพภูมิอากาศ สภาพน้ำฝน สภาพน้ำท่า สภาพน้ำในอ่างฯ สภาพน้ำท่วม และพายุจร เพื่อบริหารจัดการน้ำและการแก้ไขปัญหาต่างๆ เป็นไปอย่างมีประสิทธิภาพ และรวดเร็วทันต่อเหตุการณ์ จัดการน้ำในอ่างเก็บน้ำเพื่อกำหนดการเก็บกักน้ำและการระบายน้ำ ให้เป็นไปตามเกณฑ์การเก็บกักน้ำ (Rule Curve) ที่กำหนดไว้ในแต่ละช่วงเวลา พร่องน้ำไว้ก่อนเพื่อไม่ก่อให้เกิดผลกระทบจากสภาพน้ำท่าอย่างรุนแรง และเกิดภาวะน้ำท่วมด้านท้ายน้ำ ตลอดจนเร่งเก็บกักน้ำให้เต็มอ่างฯช่วงปลายฤดูฝน</p> <p><u>2.1.2 มาตรการใช้สิ่งก่อสร้าง</u> ได้แก่ การตรวจสอบความพร้อมใช้งานของอาคารชลประทานต่าง ๆ ดิน และอาคารระบายน้ำ เป็นต้น</p> <p>การขุดลอกขยายลำน้ำ การกำจัดวัชพืชที่ขวางทางน้ำ</p> <p><b>2.2 แนวทางและมาตรการแก้ไขภัยแล้ง</b></p> <p><u>2.2.1 มาตรการไม่ใช้สิ่งก่อสร้าง</u> ได้แก่</p>

ผู้รับบริการ	แนวทางและวิธีการให้บริการ
	<p>บริหารจัดการน้ำในอ่างเก็บน้ำขนาดกลางให้มีประสิทธิภาพ รวมถึงการประชาสัมพันธ์และรณรงค์ให้ประหยัด แก้ปัญหาเฉพาะหน้า โดยการใช้เครื่องสูบน้ำ</p> <p><u>2.2.2 มาตรการใช้สิ่งก่อสร้าง</u> ได้แก่ การขุดลอกแหล่งน้ำ การก่อสร้างสถานีสูบน้ำด้วยไฟฟ้า</p>

(2) - วิสัยทัศน์ เป้าประสงค์หลัก ค่านิยม และวัฒนธรรมของสวนราชการ คืออะไร

วิสัยทัศน์	น้ำสมบูรณ์ สนับสนุนการผลิต เสริมสร้างคุณภาพชีวิต เศรษฐกิจมั่นคง
พันธกิจ	<ol style="list-style-type: none"> <li>พัฒนาแหล่งน้ำตามศักยภาพของลุ่มน้ำให้สมดุล</li> <li>บริหารจัดการน้ำอย่างมีประสิทธิภาพ ทัวถึง เป็นธรรม และยั่งยืน</li> <li>เสริมสร้างการมีส่วนร่วมในกระบวนการพัฒนาและบริหารจัดการน้ำทุกระดับอย่างบูรณาการ</li> <li>ดำเนินการป้องกันและบรรเทาภัยอันเกิดจากน้ำ</li> </ol>
ประเด็นยุทธศาสตร์	<ol style="list-style-type: none"> <li>การพัฒนาแหล่งน้ำ</li> <li>การบริหารจัดการน้ำ</li> <li>การป้องกันและบรรเทาภัยอันเกิดจากน้ำ</li> </ol>

ค่านิยม	<p style="text-align: center;"><b>"WATER for all" น้ำเพื่อสรรพสิ่ง</b></p> <p><b>W</b>ork hard ==&gt; ทุ่มเทในการปฏิบัติงาน</p> <p><b>A</b>ttitude ==&gt; มีความคิดสร้างสรรค์</p> <p><b>T</b>eamwork ==&gt; เรียนรู้และทำงานร่วมกัน</p> <p><b>E</b>thics ==&gt; มีจริยธรรมในการปฏิบัติงาน</p> <p><b>R</b>elationship ==&gt; ความผูกพันและสามัคคี</p>
วัฒนธรรมองค์กร	มุ่งมั่นทำงานเพื่อสังคมและประเทศชาติ



ลูกจ้างประจำ / พนักงานราชการ		
ตำแหน่ง/อายุ/วุฒิการศึกษา	จำนวน	รวม
<b>ตำแหน่ง</b>		
1. พนักงานเกษตร	1	1
2. ช่างก่อสร้าง	2	2
3. ช่างไฟฟ้า	1	1
4. พนักงานขับเครื่องจักรกล	1	1
5. ช่างฝีมือโรงงาน	5	5
6. ช่างฝีมือสนาม	5	5
7. พนักงานพิมพ์	9	9
8. พนักงานรักษาความปลอดภัย	4	4
9. พนักงานธุรการ	1	1
10. ช่างเขียน	1	1
11. พนักงานสื่อสาร	1	1
12. พนักงานขับรถยนต์	6	6
13. พนักงานชลประทาน	13	13
14. พนักงานวัดระดับน้ำ	2	2
15. คนสวน	1	1
<b>อายุ</b>		<b>อายุเฉลี่ยโดยรวม</b>
1. อายุตัวเฉลี่ย		51.33
2. อายุราชการเฉลี่ย		23.67
<b>วุฒิการศึกษา</b>		<b>รวม</b>
1. ต่ำกว่าปริญญาตรี	51	51
2. ปริญญาตรี	2	2
3. ปริญญาโท	-	-
4. ปริญญาเอก	-	-
<b>รวม</b>		

(4) ส่วนราชการมีเทคโนโลยี อุปกรณ์ และสิ่งอำนวยความสะดวกที่สำคัญอะไรบ้าง ในการให้บริการและการปฏิบัติงาน (#)

เทคโนโลยี	1. เทคโนโลยีด้านวิศวกรรม และบริหารจัดการน้ำ 2. เทคโนโลยีสารสนเทศเพื่อการสื่อสารและตัดสินใจ - ระบบเครือข่ายอินเทอร์เน็ต และระบบอินทราเน็ต - ระบบจดหมายอิเล็กทรอนิกส์ - ระบบจัดการเอกสารอิเล็กทรอนิกส์ - ระบบสารสนเทศเพื่อการจัดการงบประมาณ การเงิน พัสดุ และทรัพยากรบุคคล
อุปกรณ์	1. เครื่องมือ ด้านอุตุ-อุทกวิทยา 2. เครื่องจักรกล ยานพาหนะแลขนส่ง เช่น เครื่องสูบน้ำ 3. อุปกรณ์ควบคุมอาคารชลประทานต่างๆเช่น อาคารบังคับน้ำ ทั้งแบบ Manual และ Automatic 4. อุปกรณ์คอมพิวเตอร์ ได้แก่ เครื่องคอมพิวเตอร์และอุปกรณ์

<p>สิ่งอำนวยความสะดวก</p>	<p>ประกอบ อุปกรณ์เครือข่ายคอมพิวเตอร์ LAN</p> <p>5. อุปกรณ์เครื่องใช้สำนักงาน</p> <p>6. อุปกรณ์เครื่องมือสื่อสาร วิทยุ โทรศัพท์ โทรสาร ที่สามารถติดต่อสื่อสารได้ทุกระดับ</p> <p>โครงการชลประทานมีหน่วยงานในสังกัดกระจายอยู่ในจังหวัดเลย ช่วยอำนวยความสะดวกในงานด้านต่างๆ ให้มีความคล่องตัวสำหรับการปฏิบัติงานและการให้บริการในพื้นที่ โดยมี ฝ่ายส่งน้ำและบำรุงรักษา ที่ 1 - 4 มีหน้าที่รับผิดชอบครอบคลุมทั่วทั้งจังหวัดเลย</p>
---------------------------	--

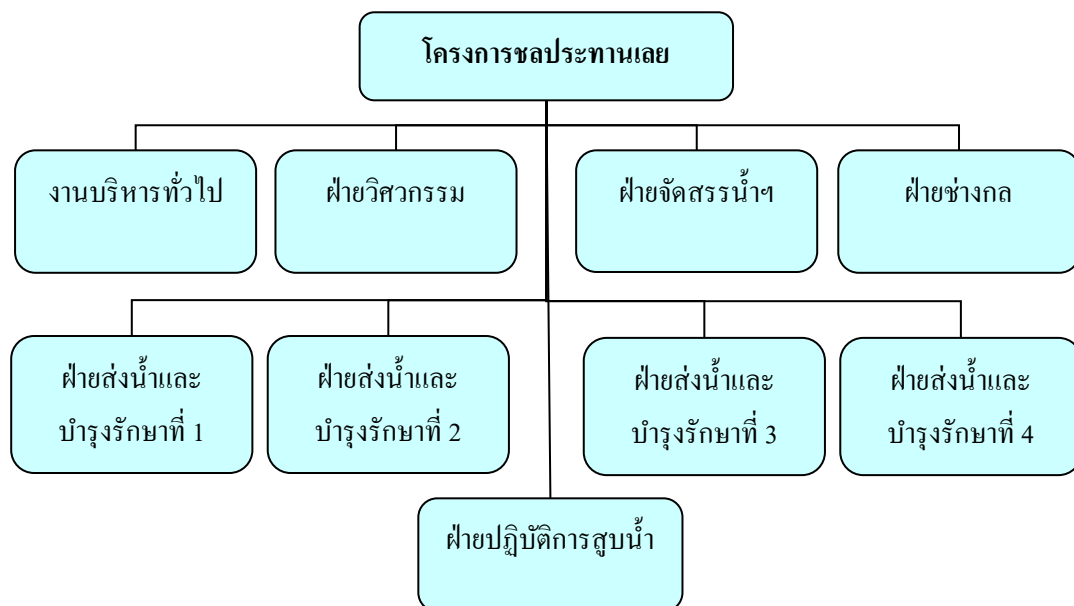
(5) ส่วนราชการดำเนินการภายใต้กฎหมาย กฎ ระเบียบ ข้อบังคับที่สำคัญอะไรบ้าง (#)

กฎหมาย ระเบียบ ข้อบังคับ	เนื้อหา สาระสำคัญของกฎหมาย ระเบียบ ข้อบังคับ	ส่วนราชการที่ เป็นผู้ออก หรือเจ้าของกฎหมาย
<p>1.- พ.ร.บ. รักษาคลอง ร.ศ.121 (พ.ศ. 2445)</p>	<p>1.จัดให้มีถนนหลวงริมคลองฝั่งเดียวหรือทั้งสองฝั่ง</p> <p>2.ห้ามทิ้งสิ่งโสโครกลงในคลองทางน้ำลำคู</p> <p>3.ห้ามพาสัตว์พาหนะขึ้นลงในคลองนอกจากทำข้าม</p> <p>4.ห้ามกระทำการใดๆที่จะทำให้คลอง ฝั่งคลองหรือถนนหลวงเสียหาย</p> <p>5.จัดซื้อที่ดินของราษฎรบริเวณริมคลองสำหรับเป็นถนนหลวงฝั่งละ 6 ศอก</p> <p>7.ห้ามปลูกสร้างใดๆลงในเขตถนนหลวง</p> <p>8.ห้ามทำสะพานข้ามคลองหรือ สะพานทำน้ำ เว้นแต่ได้รับอนุญาตจากเจ้าพนักงานปกครองในท้องที่นั้น</p> <p>บทกำหนดโทษ จำคุก หรือปรับ หรือทั้งจำและปรับ</p>	<p>กรมชลประทาน</p> <p>กระทรวงเกษตรและสหกรณ์</p>
<p>2. พ.ร.บ.การ ชลประทานราษฎร พ.ศ. 2482</p>	<p>เป็นกฎหมายที่มีขึ้นเพื่อดำเนินการในการจัดการควบคุมการชลประทานที่ราษฎรได้จัดทำขึ้นเพื่อส่งน้ำจากทางน้ำหรือแหล่งน้ำไปใช้เพื่อการเพาะปลูกโดยไม่รวมถึงการใช้น้ำเพื่อกิจการประเภทอื่นๆ เช่น การใช้น้ำ</p>	<p>กรมชลประทาน</p> <p>กระทรวงเกษตรและสหกรณ์</p>

กฎหมาย กฎระเบียบ ข้อบังคับ	เนื้อหาสาระสำคัญของกฎหมาย กฎระเบียบ ข้อบังคับ	ส่วนราชการที่ เป็นผู้ออก หรือเจ้าของกฎหมาย
3. - พ.ร.บ.การ ชลประทานหลวง พ.ศ. 2485	<p>ในภาคอุตสาหกรรม เป็นต้น ทั้งนี้ก็เพื่อคุ้มครองและรักษาประโยชน์ของราษฎรอย่างเท่าเทียมกัน</p> <p>เป็นกฎหมายที่เกิดขึ้นเพื่อส่งเสริมและควบคุมการชลประทานในส่วนของรัฐที่ได้จัดทำขึ้นเพื่อให้ได้มาซึ่งน้ำ หรือเพื่อกัก เก็บ รักษา ควบคุม ส่ง ระบายหรือแบ่งน้ำเพื่อเกษตรกรรม การพลังงาน การสาธารณสุขหรือการอุตสาหกรรม รวมถึงการป้องกันความเสียหายอันเกิดจากน้ำและการคมนาคมทางน้ำในเขตชลประทาน จึงอาจแบ่งเนื้อหาสาระได้ดังนี้</p>	กรมชลประทาน กระทรวงเกษตรและ สหกรณ์
4. พ.ร.บ.กำหนดแผน และขั้นตอนการ กระจายอำนาจให้แก่ อปท.พ.ศ.2542	เป็นกฎหมายที่เกิดขึ้น เพื่อส่งเสริมให้เกิดการกระจายอำนาจ จากส่วนกลางลงสู่ท้องถิ่น โดยกำหนดให้ส่วนราชการถ่ายโอนภารกิจให้องค์กรปกครองส่วนท้องถิ่น	กระทรวงมหาดไทย

**ข. ความสัมพันธ์ภายในและภายนอกองค์กร**

(6) โครงสร้างองค์กร และ วิธีการจัดการที่แสดงถึงการกำกับดูแลตนเองที่ดีเป็นชั้นใด





1. การกำหนดโครงสร้างการแบ่งงานภายในของโครงการชลประทานเลย โครงการชลประทานเลย มีการแบ่งงานภายในออกเป็น 1 งาน 8 ฝ่าย ตามรูปภาพแสดงโครงสร้างข้างต้น และได้มีการแบ่งงานและมอบหมายหน้าที่ความรับผิดชอบไว้อย่างชัดเจน เป็นโครงสร้างที่มีสายการบังคับบัญชาสั้น ทำให้การควบคุม ตรวจสอบ สั่งการและการสื่อสารเป็นไปอย่างรวดเร็ว และมีประสิทธิภาพ ซึ่งหากมีการเปลี่ยนแปลงบริบท หรือสภาพแวดล้อมใหม่เกิดขึ้น สามารถที่จะปรับตัวให้สอดคล้องกับการเปลี่ยนแปลงหรือรับมือกับสถานการณ์ที่เปลี่ยนแปลงนั้น ได้อย่างรวดเร็ว มีความคล่องตัวสูง และมีประสิทธิภาพ

## 2. วิธีการปฏิบัติงานให้เกิดความโปร่งใส

2.1 โครงการชลประทานเลย ได้ดำเนินการตามพระราชบัญญัติข้อมูลข่าวสารของราชการ พ.ศ. 2540 ดังนี้ โดยมีการนำข้อมูลเกี่ยวกับการประกวดราคาประกาศสอบราคาที่ทำหน้าส่วนราชการลงนามแล้วเผยแพร่บนเว็บไซต์ของส่วนราชการ

2.2 ปฏิบัติตามแผนงานส่งเสริมจิตสำนึก”ราชการใสสะอาด” โดยมีวัตถุประสงค์เพื่อส่งเสริมให้ข้าราชการและเจ้าหน้าที่ทุกคนของกรมชลประทานมีจิตสำนึกเรื่องคุณธรรม จริยธรรม ซึ่งเป้าหมายเพื่อให้กรมชลประทานมีบุคลากรที่มีคุณธรรม จริยธรรม ด้วยการส่งเสริมประสิทธิภาพการดำเนินงานศูนย์ประสานราชการใสสะอาด เผยแพร่บรรณรณรงค์ฝึกอบรมเพื่อเสริมสร้างทัศนคติ ค่านิยมมาตรฐานทางคุณธรรมและจริยธรรมและวัฒนธรรมการทำงานตามระบบการบริหารงานแนวใหม่ การยกย่องเชิดชูคนดี การประกาศตำแหน่งลักษณะงานสถานการณ์ที่ต่อแหลมต่อการเกิดความขัดแย้งระหว่างผลประโยชน์ส่วนตนและผลประโยชน์ส่วนรวม และการประกาศลักษณะงานตำแหน่งที่มีโอกาสผูกขาดอำนาจหรือการใช้ดุลยพินิจ

2.3 วางระบบควบคุมภายใน เพื่อให้มั่นใจอย่างสมเหตุสมผลว่าภายในกรมชลประทาน ปฏิบัติตามกฎหมาย ระเบียบ กฎเกณฑ์ และคำสั่งของผู้บริหาร ดำเนินงานมีประสิทธิภาพ ประสิทธิภาพ ประหยัด และบรรลุผลสำเร็จตามเป้าหมาย ดูแลป้องกันทรัพยากรจากการทุจริต ความเสียหาย การสูญเปล่า หรือการบริหารจัดการที่ผิดพลาด ดำรงไว้ซึ่งข้อมูลทางการเงินการบริหรที่เชื่อถือได้ และทันต่อเวลา

2.4 ประกาศกรมชลประทาน เรื่อง มาตรฐานทางคุณธรรมและจริยธรรมของเจ้าหน้าที่กรมชลประทาน เพื่อปลูกจิตสำนึกข้าราชการและลูกจ้างของกรมชลประทานในการปฏิบัติหน้าที่ให้มีประสิทธิภาพ รักษามาตรฐานแห่งความดีงาม ดำรงไว้ซึ่งศักดิ์ศรี เกียรติภูมิ สร้างความเลื่อมใสศรัทธา ได้รับความเชื่อถือยกย่องจากบุคคลทั่วไป

3. การตรวจสอบติดตามและประเมินผลการปฏิบัติงาน โดยบุคลากรภายในกรมชลประทาน รวมทั้งประชาชนผู้รับบริการทั่วไป ทางช่องทางต่างๆ ดังนี้

3.1 กลุ่มตรวจสอบภายใน มีหน้าที่รับผิดชอบตรวจสอบวิเคราะห์ประเมินผลการปฏิบัติงาน เพื่อให้ความเชื่อมั่นว่าการดำเนินงานของกรมชลประทานสามารถบรรลุวัตถุประสงค์และเป้าหมาย

อย่างมีประสิทธิภาพ ประสิทธิผล ตามแผนยุทธศาสตร์ที่กำหนดภายใต้ค่าใช้จ่ายและการบริหาร ความเสี่ยงที่เหมาะสม ให้คำปรึกษาแนะนำอย่างเที่ยงธรรมและเป็นอิสระแก่หน่วยงานต่าง ๆ ตาม โครงสร้างของกรมชลประทานเพื่อส่งเสริมให้เกิดกระบวนการบริหารจัดการที่ดี ความโปร่งใสใน การปฏิบัติงาน และระบบการควบคุมที่มีประสิทธิภาพ ประสานงานกับผู้ตรวจสอบภายในให้ ทันสมัยสอดคล้องกับมาตรฐานวิชาชีพ กฎหมาย ระเบียบ ข้อบังคับ หรือขั้นตอนการปฏิบัติงานที่มี การเปลี่ยนแปลง เพื่อให้การปฏิบัติงานของกลุ่มตรวจสอบภายในเป็นไปตามมาตรฐาน ซึ่งจะส่งผล ต่อการให้บริการสนองต่อกรมชลประทาน ได้อย่างมีประสิทธิภาพ รวมทั้งปฏิบัติงานอื่น ๆ ตามระเบียบราชการและที่ได้รับมอบหมายจากอธิบดีกรมชลประทาน

3.2 กลุ่มงานตรวจสอบและติดตามผลงาน กองแผนงาน มีหน้าที่วางแผน ควบคุม และ รับผิดชอบในการติดตาม ตรวจสอบ ประเมินผล เพื่อวัดความสำเร็จของงาน/โครงการ ตาม เป้าหมายที่กำหนด จัดทำรายงานผลการปฏิบัติงานตามแผนงานของกรมเพื่อทราบข้อบกพร่อง ปัญหา หรืออุปสรรคด้านวิศวกรรมและงบประมาณ รวมทั้งเสนอแนะแนวทางที่เหมาะสม เพื่อให้ งานเป็นไปตามแผนและเป้าหมายของวงเงินงบประมาณประจำปี

(7) ส่วนราชการหรือองค์กรที่เกี่ยวข้องกันในการให้บริการหรือส่งมอบงานต่อกันมีหน่วยงาน ใดบ้าง มีบทบาทอย่างไรในการปฏิบัติงานร่วมกัน (#)

- ข้อกำหนดที่สำคัญในการปฏิบัติงานร่วมกันมีอะไรบ้าง
- มีแนวทางและวิธีการสื่อสารระหว่างกันอย่างไร

ตอบ มีหน่วยงานหรือองค์กรที่เกี่ยวข้องกับกรมฯ จำนวน 32 หน่วยงาน ดังนี้

ส่วนราชการ / องค์กรที่เกี่ยวข้อง	บทบาทหน้าที่ในการ ปฏิบัติร่วมกัน	ข้อกำหนดที่สำคัญใน การปฏิบัติงานร่วมกัน	แนวทางและวิธีการ สื่อสารระหว่างกัน
<b>1. องค์กรที่ให้บริการ ข้อมูลและสนับสนุน ด้านวิชาการ ได้แก่</b> - สถานีอุตุนิยมวิทยา เลย - สถิติจังหวัดเลย - สถาบันสารสนเทศ ทรัพยากรน้ำและ การเกษตร - สำนักงานพาณิชย์ จังหวัดเลย	ดำเนินการส่งมอบ ข้อมูลและให้การ สนับสนุนทางด้าน วิชาการ	- ให้บริการโดยไม่คิด มูลค่า	เอกสาร โทรศัพท์/โทรสาร อินเทอร์เน็ต

ส่วนราชการ / องค์กรที่เกี่ยวข้อง	บทบาทหน้าที่ในการปฏิบัติร่วมกัน	ข้อกำหนดที่สำคัญในการปฏิบัติงานร่วมกัน	แนวทางและวิธีการสื่อสารระหว่างกัน
<p><b>2. องค์กรที่ควบคุมบังคับใช้กฎหมายที่เกี่ยวข้อง ได้แก่</b></p> <ul style="list-style-type: none"> <li>- สำนักงานคณะกรรมการกฤษฎีกา</li> <li>- สำนักงานคลังจังหวัดเลย</li> <li>- สำนักงานประกันสังคมจังหวัดเลย</li> <li>- สำนักงานสรรพากรพื้นที่เลย</li> <li>- สำนักงานธนารักษ์พื้นที่เลย</li> <li>- กรมการขนส่งทางน้ำและพาณิชยนาวี</li> <li>- กรมป่าไม้</li> <li>- กรมอุทยานแห่งชาติสัตว์ป่าและพันธุ์พืช</li> </ul>	<p>ตรวจสอบ กำกับให้เป็นไปตามระเบียบข้อกฎหมาย และมติคณะรัฐมนตรีที่เกี่ยวข้อง</p>	<p>ระเบียบราชการและกฎหมายที่กำหนดไว้</p>	<p>เอกสาร โทรศัพท์/โทรสาร อินเทอร์เน็ต ประชุมร่วมกัน</p>
<p><b>3. องค์กรที่ปฏิบัติงานร่วมกันอย่างบูรณาการ ได้แก่</b></p> <ul style="list-style-type: none"> <li>- ส่วนราชการระดับจังหวัด ของจังหวัดเลย</li> <li>- องค์กรปกครองส่วนท้องถิ่น ในจังหวัดเลย</li> </ul>	<p>จัดทำแผนและปฏิบัติงานร่วมกัน เพื่อสู่เป้าหมายและพัฒนาเฉพาะพื้นที่ร่วมกัน</p>	<p>ข้อกำหนด ระเบียบ และกฎหมายของส่วนราชการที่ปฏิบัติงานร่วมกัน</p> <p>นโยบายของรัฐบาล</p> <p>กฎหมายว่าด้วยการกระจายอำนาจฯ</p>	<p>เอกสาร โทรศัพท์/โทรสาร อินเทอร์เน็ต ประชุมร่วมกัน</p>

- (8) - กลุ่มผู้รับบริการและผู้มีส่วนได้ส่วนเสียหลักของส่วนราชการคือใครบ้าง (#)  
- กลุ่มผู้รับบริการและผู้มีส่วนได้ส่วนเสียเหล่านี้มีความต้องการและความคาดหวังที่สำคัญอะไรบ้าง (#)  
- แนวทางและวิธีการสื่อสารระหว่างกันคืออะไร (#)

กลุ่มผู้รับบริการ	บริการที่ให้	ความต้องการ/ ความคาดหวัง	แนวทางและวิธีการสื่อสารระหว่างกัน
1. กลุ่มผู้ใช้น้ำภาคเกษตรกรรมในเขตชลประทาน	ส่งน้ำและระบายน้ำเพื่อการเพาะปลูก ระบายน้ำเพื่อบรรเทาอุทกภัย	ได้รับน้ำที่มีคุณภาพดี ในปริมาณที่เพียงพอ และตามเวลาที่ต้องการ	จัดตั้งกลุ่มผู้ใช้น้ำชลประทาน การจัดประชุมชี้แจง การฝึกอบรม คู่มือ และเวทีประชาคม ออกพบปะเกษตรกร โทรศัพท์ วิทยุท้องถิ่น โทรศัพท์/โทรสาร E-mail สื่อสิ่งพิมพ์ คลินิกเกษตรเคลื่อนที่ เอกสาร ติดต่อด้วยตนเอง
2. กลุ่มผู้ใช้น้ำภาคเกษตรกรรมนอกเขตชลประทาน	เครื่องสูบน้ำเคลื่อนที่ ตามคำร้องขอ  ก่อสร้างแหล่งน้ำ  ก่อสร้างระบบชลประทาน	ได้รับความช่วยเหลือเครื่องสูบน้ำ อย่างรวดเร็ว และเพียงพอ มีแหล่งเก็บน้ำ เช่น เขื่อน ฝาย และอื่นๆ ๑ มีน้ำเพียงพอสำหรับการเกษตร ต้องการระบบชลประทาน	เอกสาร ประชุมร่วม โทรศัพท์/โทรสาร E-mail ผู้รับฟังความคิดเห็น คลินิกเกษตรเคลื่อนที่
3. กลุ่มผู้ใช้น้ำภาคอุปโภคบริโภค	ส่งน้ำเพื่อการผลิตน้ำประปา  อุปโภค บริโภค	ได้รับน้ำที่มีคุณภาพดี ในปริมาณที่เพียงพอ และตามเวลาที่ต้องการ	เอกสาร การประชุม โทรศัพท์/โทรสาร E-mail คลินิกเกษตรเคลื่อนที่

กลุ่มผู้รับบริการ	บริการที่ให้	ความต้องการ/ ความคาดหวัง	แนวทางและวิธีการสื่อสารระหว่างกัน
4. กลุ่มผู้ใช้น้ำภาคอุตสาหกรรม	ส่งน้ำเพื่อการอุตสาหกรรม	ได้รับน้ำที่คุณภาพดี ในปริมาณที่เพียงพอ และตามเวลาที่ต้องการ	เอกสาร การประชุม โทรศัพท์/โทรสาร เว็บบอร์ด <b>E-mail</b> ผู้รับฟังความคิดเห็น

ผู้มีส่วนได้ส่วนเสีย	บริการที่ให้	ความต้องการ/ ความคาดหวัง	แนวทางและวิธีการสื่อสารระหว่างกัน
1. บุคคลผู้ถูกเวนคืนหรือขอใช้ที่ดินเพื่อการชลประทาน	จ่ายค่าชดเชยทรัพย์สิน	ได้รับค่าชดเชยทรัพย์สินในราคาเป็นธรรมและรวดเร็ว	ทางเอกสาร, มาติดต่อด้วยตนเอง เวทีประชาคม, โทรศัพท์/โทรสาร เว็บบอร์ด <b>E-mail</b> , <b>Call Center 1460</b> ผู้รับฟังความคิดเห็น, การดูงาน
2. องค์กรพัฒนาเอกชน (NGO)	ชี้แจง ทำความเข้าใจ	ได้รับข้อมูลที่เป็นจริง ได้รับความชัดเจนในการดำเนินงาน	ประชุมชี้แจง, เอกสาร โทรศัพท์/โทรสาร, เว็บบอร์ด <b>E-mail</b> ผู้รับฟังความคิดเห็น

## 2. ความท้าทายต่อองค์กร

เป็นการตอบคำถาม เพื่ออธิบายถึงสภาพการแข่งขัน ความท้าทายที่สำคัญในเชิงยุทธศาสตร์ และระบบการปรับปรุงผลการดำเนินการของส่วนราชการ

### ก. สภาพการแข่งขัน

(9) - สภาพการแข่งขันทั้งภายในและภายนอกประเทศของส่วนราชการเป็นเช่นใด

(ให้ส่วนราชการตอบตามความเหมาะสมของภารกิจของส่วนราชการ)

- ประเภทการแข่งขัน และจำนวนคู่แข่งในแต่ละประเภทเป็นเช่นใด
- ประเด็นการแข่งขันคืออะไร และผลการดำเนินการปัจจุบันในประเด็นดังกล่าวเมื่อเปรียบเทียบกับคู่แข่งเป็นอย่างไร

ประเภทการแข่งขัน	คู่แข่ง / คู่เปรียบเทียบ	ประเด็นการแข่งขัน	ผลการดำเนินงานในปัจจุบันเมื่อเปรียบเทียบกับคู่แข่ง
1.การแข่งขันภายในประเทศ * ตัวเลขเปรียบเทียบปีงบประมาณ พ.ศ. 2554	<p>โครงการชลประทานเลย เป็นหน่วยงานที่ดำเนินการเกี่ยวกับภารกิจในเรื่องน้ำ มี คู่แข่งขันแบ่งเป็น 2 กลุ่ม ดังนี้</p> <p><u>กลุ่มที่ 1</u> หน่วยงานโครงการชลประทานจังหวัดในสังกัดสำนักชลประทานที่ 5 ได้แก่</p> <ol style="list-style-type: none"> <li>1. ชป.อุดรธานี</li> <li>2. ชป.สกลนคร</li> <li>3. ชป.หนองคาย</li> <li>4.ชป.หนองบัวลำภู</li> </ol> <p><u>กลุ่มที่ 2</u> หน่วยงานในจังหวัดเลย ที่ดำเนินการเกี่ยวกับน้ำ ได้แก่ สำนักงานทรัพยากรธรรมชาติและสิ่งแวดล้อม</p>	<p>อัตราการเบิกจ่ายในหมวดงบประมาณ (ประสิทธิภาพในการปฏิบัติงาน)</p> <p>การเป็นผู้นำด้านการวางแผนการบริหารจัดการน้ำทั้งระบบอย่างบูรณาการ</p>	<p>โครงการชลประทานเลย - อัตราการเบิกจ่ายงบประมาณ 93.42%</p> <ol style="list-style-type: none"> <li>1.ชป.อุดรธานี 89.50%</li> <li>2. ชป.สกลนคร 96.93%</li> <li>3. ชป.หนองคาย 99.46%</li> <li>4. ชป.หนองบัวลำภู 96.13%</li> </ol> <p>ประชาชนและหน่วยงานที่เกี่ยวข้องยังให้ความเชื่อถือมากกว่า</p>

- (10) - ปัจจัยสำคัญที่ทำให้ส่วนราชการประสบความสำเร็จเมื่อเปรียบเทียบกับคู่แข่งคืออะไร  
 - ปัจจัยแวดล้อมที่เปลี่ยนแปลงไปซึ่งมีผลต่อสภาพการแข่งขันของส่วนราชการคืออะไร

ประเภทการแข่งขัน	คู่แข่ง / คู่เปรียบเทียบ	ประเด็นการแข่งขัน	ปัจจัยสำคัญที่ทำให้ประสบความสำเร็จ	การถ่ายทอดความรู้
1.การแข่งขันภายใน ประเทศ	<p>กลุ่มที่ 1 หน่วยงานโครงการชลประทานจังหวัดในสังกัดสำนักชลประทานที่ 5 ได้แก่</p> <ol style="list-style-type: none"> <li>1.ชป.อุดรธานี</li> </ol>	<p>อัตราการเบิกจ่ายในหมวดงบประมาณ (ประสิทธิภาพในการปฏิบัติงาน)</p>	<p>-แผนงานโครงการมีความชัดเจนและมี ความพร้อม</p> <p>-การมีกระบวนการจัดซื้อจัดจ้างที่รวดเร็ว</p>	<p>- การจัดให้มีการประชุมผู้บริหารประจำเดือน เพื่อสื่อสารทิศทาง เป้าหมายการทำงาน รวมทั้งให้มีการรายงานผลการดำเนินงาน</p>

ประเภทการแข่งขัน	คู่แข่ง / คู่เปรียบเทียบ	ประเด็นการแข่งขัน	ปัจจัยสำคัญที่ทำให้ประสบความสำเร็จ	การถ่ายทอดความรู้
	2.ชป.สกลนคร 3.ชป.หนองคาย 4.ชป.หนองบัวลำภู  กลุ่มที่ 2 หน่วยงานในจังหวัดเลย ที่ดำเนินภารกิจเกี่ยวกับน้ำ ได้แก่ สำนักงานทรัพยากรธรรมชาติและสิ่งแวดล้อม	การเป็นผู้นำด้านการวางแผนการบริหารจัดการน้ำทั้งระบบอย่างบูรณาการ	-ผู้บริหารให้ความสำคัญ -ผู้ปฏิบัติต้องรับรู้เป้าหมายที่รับผิดชอบ -บุคลากรที่มีความสามารถ -ประสบการณ์และความเชี่ยวชาญในการบริหารจัดการน้ำและการพัฒนาแหล่งน้ำ -เป็นที่ยอมรับและเชื่อถือในการให้บริการ	เพื่อรับทราบความคืบหน้าปัญหาอุปสรรค -การถ่ายทอดความรู้ผ่านช่องทางการสื่อสารอื่นๆ ได้แก่หนังสือเวียน -การส่งบุคลากร เข้ารับการฝึกอบรม ในหลักสูตรต่างๆ เพื่อเสริมสร้างทักษะ

ปัจจัยแต่ละด้าน	สิ่งที่เปลี่ยนแปลงซึ่งมีผลกระทบต่อสภาพการแข่งขัน
1. ปัจจัยภายใน	1. นโยบายผู้บริหารระดับสูง 2. การปรับโครงสร้างระบบราชการ 3. การประยุกต์และปรับใช้เทคโนโลยีที่ทันสมัยในการปฏิบัติงาน 4. บุคลากร ที่มีความเชี่ยวชาญในสาขาวิชาชีพ มีอัตราลดลง
2. ปัจจัยภายนอก	1. นโยบายรัฐบาล 2. เสถียรภาพทางการเมือง 3. การมีส่วนร่วมของประชาชนและเกษตรกรอยู่ในระดับต่ำ เช่นการให้ความร่วมมือด้านที่ดิน การก่อสร้างเขื่อน และการดูแลรักษา เป็นต้น 4. ความเข้มแข็งของกลุ่มผู้ใช้น้ำชลประทาน เช่น การใช้น้ำอย่างประหยัด การผลิตสินค้าทางการเกษตรที่มีคุณภาพ ซึ่งในกระบวนการดังกล่าวจะต้องสร้างจิตสำนึกแก่ราษฎรให้ตระหนักถึงความรับผิดชอบต่อ 5. ศักยภาพของพื้นที่โครงการฯที่จะพัฒนา 6. สภาวะเศรษฐกิจ สังคม และสิ่งแวดล้อม เช่น ผลกระทบจากราคาน้ำมัน และปรากฏการณ์ธรรมชาติต่างๆ เป็นต้น

(11) ข้อมูลเชิงเปรียบเทียบและข้อมูลเชิงแข่งขันมีแหล่งข้อมูลอยู่ที่ใดบ้าง

แหล่งข้อมูลเชิงเปรียบเทียบและข้อมูลเชิงแข่งขัน ได้จากช่องทางในการสื่อสารหรือสิ่งพิมพ์ต่าง ๆ เอกสารทางวิชาการ จากระายงานการประชุม จากข้อเท็จจริงที่ได้รับฟังความคิดเห็นและการเปิดเวทีชาวบ้าน จากเว็บไซต์ของแต่ละหน่วยงาน ฯลฯ

(12) ข้อจำกัดในการได้มาซึ่งข้อมูลเชิงเปรียบเทียบ และข้อมูลเชิงแข่งขันมีอะไรบ้าง(ถ้ามี)

ข้อจำกัดในการได้มาซึ่งข้อมูล คือ การปกปิดข้อมูลที่สำคัญของแต่ละหน่วยงาน เวลาและโอกาสในการมีส่วนร่วมรับฟังความคิดเห็นจากบุคคลภายนอก คุณภาพเว็บไซต์ของแต่ละหน่วยงาน ฯลฯ

**ข. ความท้าทายเชิงยุทธศาสตร์**

(13) ความท้าทายเชิงยุทธศาสตร์ของส่วนราชการคืออะไร (#)

- ความท้าทายตามพันธกิจ
- ความท้าทายด้านปฏิบัติการ
- ความท้าทายด้านทรัพยากรบุคคล

ความท้าทายเชิงยุทธศาสตร์	สิ่งที่ท้าทาย
ด้านพันธกิจ	สิ่งที่ท้าทายด้านพันธกิจ มีดังนี้ ความสามารถในการเพิ่มจำนวนของพื้นที่ชลประทานใหม่ที่น่าไปใช้ประโยชน์ได้จริง ความสามารถในการเพิ่มจำนวนพื้นที่บริหารจัดการน้ำในเขตชลประทาน (cropping intensity ) ความสามารถในการส่งน้ำให้ผู้ใช้น้ำภาคอุปโภค-บริโภค และภาคอุตสาหกรรม ความสามารถในการเพิ่มจำนวนของแหล่งน้ำเพื่อชุมชนและชนบท ความสามารถในการลดความเสียหายของพืชเศรษฐกิจในเขตชลประทานจากอุทกภัยและภัยแล้ง
ด้านปฏิบัติการ	สิ่งที่ท้าทายด้านปฏิบัติการ มีดังนี้ 1. ความสามารถในการเพิ่มระดับความพึงพอใจของผู้รับบริการ 2. สามารถดำเนินการเพื่อให้อัตราการเบิกจ่ายเงินงบประมาณรายจ่ายลงทุน อยู่ในเกณฑ์ที่กำหนด



ความท้าทายเชิงยุทธศาสตร์	สิ่งที่ท้าทาย
ด้านทรัพยากรบุคคล	สิ่งที่ท้าทายด้านทรัพยากรบุคคล มีดังนี้ ความสามารถในการจัดการความรู้เพื่อสนับสนุนประเด็นยุทธศาสตร์ ความสามารถในการพัฒนาสมรรถนะการบริหารทรัพยากรบุคคล (HR-Scorecard) ความสามารถในการถ่ายทอด ตัวชี้วัด และเป้าหมายของกรม ลงสู่ระดับสำนักและกองต่างๆ

**ค. ระบบการปรับปรุงผลการดำเนินการ**

(14) แนวทางและวิธีการในการปรับปรุงประสิทธิภาพของส่วนราชการ เพื่อให้เกิดผลการดำเนินการที่ได้อย่างต่อเนื่องมีอะไรบ้าง (#)

แนวทางและวิธีการปรับปรุงประสิทธิภาพของโครงการชลประทานเลย	โครงการชลประทานเลย ใช้วิธีการในการปรับปรุงประสิทธิภาพของส่วนราชการ เพื่อให้เกิดผลการดำเนินการที่ได้อย่างต่อเนื่อง โดยใช้เครื่องมือ ดังนี้ 1. ติดตาม เร่งรัด การจัดซื้อจัดจ้าง ให้มีผลการเบิกจ่ายเงินงบประมาณรายจ่ายลงทุน อยู่ในเกณฑ์ที่กำหนด (Monitoring System) 2. เปิดโอกาสให้ประชาชนเข้ามามีส่วนร่วมในการแสดงความคิดเห็นและร่วมติดตามตรวจสอบผลการปฏิบัติราชการ โดยมีช่องทางรับฟังความคิดเห็น 8 ช่องทาง และมีช่องทางเผยแพร่ข้อมูลข่าวสาร 14 ช่องทาง 3. ลดรอบระยะเวลาของขั้นตอนการปฏิบัติราชการ โดยใช้กระบวนการของกรมชลประทาน โดยมีขั้นตอนการดำเนินงานลดลง และมีระยะเวลาของการดำเนินงานในแต่ละกระบวนการลดลง 4. จัดทำต้นทุนต่อหน่วยผลผลิต โดยมีเป้าหมายให้มีการจัดทำบัญชีต้นทุนต่อหน่วยผลผลิตตามภารกิจหลักได้ครบถ้วน 5. กำกับ ติดตาม การประหยัดพลังงาน (Monitoring System) ตามมาตรการประหยัดพลังงานของกรม
--	--

(15) ภายในองค์กรมีแนวทางในการเรียนรู้ขององค์กรและมีการแลกเปลี่ยนความรู้อย่างไร (#)

สำนักชลประทานที่ 5 ได้นำระบบการจัดการความรู้ (Knowledge Management) มาใช้เพื่อเป็นแนวทางในการจัดระบบการเรียนรู้ ทั้งนี้ผู้บริหารสูงสุดทำหน้าที่เป็น Chief Knowledge Officer

หรือ CKO และมีการแต่งตั้งทีมงานจัดการความรู้(KM Team) เพื่อรับผิดชอบการดำเนินงาน ซึ่ง KM Team ได้มีการจัดประชุมให้ทุกหน่วยงานได้มีส่วนร่วมในการบ่งชี้ความรู้ที่จำเป็นต้องมีในการปฏิบัติงานเพื่อให้ภารกิจต่างๆ บรรลุผลสัมฤทธิ์ตามเป้าประสงค์เชิงยุทธศาสตร์ของส่วนราชการ และเลือกองค์ความรู้ที่มีความสำคัญมาดำเนินการจัดการความรู้ โดยจัดทำเป็นแผนการจัดการความรู้ให้ผู้บริหารสูงสุดพิจารณาให้ความเห็นชอบเพื่อเป็นแนวทางในการดำเนินงานในแต่ละปี ซึ่งมีการดำเนินการอย่างต่อเนื่องมาตั้งแต่ปีงบประมาณ 2549 ทั้งนี้ มีการถ่ายทอดแผนไปสู่การปฏิบัติในระดับต่างๆอย่างทั่วถึงทั้งองค์กร ผ่านการสื่อสารหลายๆทาง ได้แก่ ทางเอกสาร หนังสือเวียน วารสารข่าว Website และการชี้แจงในการประชุมทั้งในระดับผู้บริหาร และในระดับสำนักและกองต่างๆ ในแผนการจัดการความรู้ดังกล่าวจะประกอบด้วยกิจกรรมที่สำคัญๆ ได้แก่ การรวบรวมองค์ความรู้ที่มีอยู่ในส่วนราชการมาพัฒนาเป็นฐานข้อมูลความรู้ ในรูปของ Knowledge File การจัดทำคลังความรู้ Knowledge Asset) เผยแพร่ใน Knowledge Center ซึ่งอยู่ในระบบเทคโนโลยีสารสนเทศของส่วนราชการ เพื่อให้บุคลากรทุกคนในองค์กรสามารถสืบค้นและเข้าถึงความรู้ได้โดยสะดวก เสริมสร้างและพัฒนาความรู้ของบุคลากรอย่างต่อเนื่องและสม่ำเสมอโดยมีแผนพัฒนาบุคคลที่สอดคล้องกับพันธกิจและเป้าประสงค์ของส่วนราชการ รวมทั้งแสวงหาความรู้และเทคโนโลยีใหม่ๆจากหน่วยงานภายนอกในลักษณะของการศึกษา ดูงาน และโครงการความร่วมมือและความช่วยเหลือต่างๆ ทั้งจากภายในและภายนอกประเทศ ตลอดจนมีกิจกรรมเพื่อเสริมสร้างบรรยากาศการเรียนรู้ในส่วนราชการ โดยการจัดกิจกรรมให้มีการถ่ายทอด แลกเปลี่ยน การเรียนรู้ ในหลายรูปแบบ ได้แก่ การจัดเสวนาทางวิชาการ การถ่ายทอดแลกเปลี่ยนความรู้ผ่านระบบเทคโนโลยีสารสนเทศ เช่น Webpage Web Blog และ Webboard และการแต่งตั้งทีมข้ามสายงาน (Cross Functional Team) ในลักษณะของทีมงาน คณะกรรมการ หรือคณะทำงานต่างๆ เพื่อแลกเปลี่ยนความรู้ความคิดเห็นในการปฏิบัติงานร่วมกัน อีกทั้งยังมีการส่งเสริมสนับสนุนให้มีการนำความรู้มาใช้ประโยชน์ในการปฏิบัติงานให้มีประสิทธิภาพ โดยกำหนดแนวทางให้มีการนำความรู้ที่ได้มีการพัฒนาหรือสร้างขึ้นจากกระบวนการจัดการความรู้มาใช้ในการวางแผนในการพัฒนาและปรับปรุงการดำเนินงานให้มีประสิทธิภาพยิ่งขึ้น และมีการจัดกิจกรรมเพื่อยกย่อง ชมเชย และให้รางวัลแก่ผู้ที่มีผลงานการเรียนรู้ดีเด่น หรือมีผลงานที่เป็นความคิดริเริ่มสร้างสรรค์ หรือเป็นนวัตกรรม โดยแต่ละกิจกรรมมีการกำหนดเป้าหมายตัวชี้วัดในการดำเนินงานที่เป็นรูปธรรมและสามารถวัดได้ รวมทั้งมีการกำหนดตัวผู้รับผิดชอบ และระยะเวลาในการปฏิบัติงานที่ชัดเจน ตลอดจนมีการติดตามประเมินผลการดำเนินงานอย่างต่อเนื่องทุก 3 เดือน เพื่อให้สามารถนำผลการดำเนินการไปพิจารณาทบทวนและปรับปรุงการดำเนินงานให้บรรลุผลตามเป้าหมายที่กำหนดไว้

(16) ข้อมูลสรุปของโครงการส่งน้ำและบำรุงรักษาและโครงการชลประทาน

ข้อมูลสรุปของโครงการส่งน้ำและบำรุงรักษาและโครงการชลประทาน

ข้อมูลทั่วไป

1. โครงการชลประทานเลย จังหวัดเลย สชป. ที่ 5
2. ที่ตั้งหน่วยงานของโครงการ เลขที่ - หมู่ที่ - ตำบลกุดป่อง อำเภอเมือง จังหวัดเลย รหัสไปรษณีย์ 42000 โทรศัพท์ 042-811-111
3. โครงการก่อสร้างเสร็จปี พ.ศ.2493
4. รายละเอียดโครงการในความรับผิดชอบ

โครงการ	ประเภท	ก่อสร้างเสร็จปี	ฝสพ. ที่รับ ผิดชอบ	ปริมาณเก็บกักสูงสุด	ปริมาณเก็บกักต่ำสุด	ปริมาณน้ำสูงสุด (Q/s)	ปริมาณน้ำต่ำสุด (Q/s)	พื้นที่โครงการ (ไร่)	พื้นที่ชลประทาน (ไร่)
ฝายห้วยน้ำหมาน	ฝายทดน้ำ	2493	1	-	-	466	-	5,538	475
อ่างเก็บน้ำห้วยน้ำหมาน	อ่างเก็บน้ำ	2533	1	26.500	1.465	257	-	3,840	916
อ่างเก็บน้ำห้วยน้ำพาว	อ่างเก็บน้ำ	2499	1	1.364	0.030	19.00	-	1,739	1,191
อ่างเก็บน้ำห้วยแห้ว	อ่างเก็บน้ำ	2511	1	2.730	0.188	26.00	-	1,461	796
อ่างเก็บน้ำห้วยน้อย	อ่างเก็บน้ำ	2494	1	0.355	0.092	10.18	-	1,729	358
อ่างเก็บน้ำห้วยน้ำวัก	อ่างเก็บน้ำ	2494	1	0.664	0.216	19.00	-	1,125	410
อ่างเก็บน้ำห้วยน้ำสวย	อ่างเก็บน้ำ	2527	2	3.300	0.073	23.03	-	2,723	450
อ่างเก็บน้ำห้วยโป่ง	อ่างเก็บน้ำ	2525	2	0.297	0.069	9.60	-	715	146
อ่างเก็บน้ำห้วยชม	อ่างเก็บน้ำ	2525	2	0.308	0.079	19.19	-	500	132
อ่างเก็บน้ำห้วยไร่	อ่างเก็บน้ำ	2525	2	0.220	0.062	20.15	-	500	135
อ่างเก็บน้ำห้วยลินควาย	อ่างเก็บน้ำ	2538	2	29.000	2.000	151	-	18,000	7,103
อ่างเก็บน้ำห้วยฮีเลิศ	อ่างเก็บน้ำ	2496	3	1.431	0.100	25.00	-	3,046	2,623
อ่างเก็บน้ำห้วยยาง	อ่างเก็บน้ำ	2509	3	3.713	0.721	19.00	-	2,962	2,032
ฝายยางบ้านติดต่อ	ฝายทดน้ำ	2549	1	-	-	-	-	5	-
อ่างฯศูนย์พันธ์ไม้ห้วยสอก	อ่างเก็บน้ำ	2525	4	.050	-	-	-	55	35
ระบบส่งน้ำห้วยสอก	ระบบส่งน้ำ	2541	4	-	-	-	-	50	45
ฝายห้วยน้ำผัก	ฝายทดน้ำ	2544	4	-	-	-	-	420	400

โครงการ	ประเภท	ก่อสร้างเสร็จปี	ฝสบ.ที่รับผิดชอบ	ปริมาณเก็บกักสูงสุด	ปริมาณเก็บกักต่ำสุด	ปริมาณน้ำสูงสุด (Q/s)	ปริมาณน้ำต่ำสุด (Q/s)	พื้นที่โครงการ (ไร่)	พื้นที่ชลประทาน (ไร่)
อ่างฯสถานีเกษตรที่สูงภูเรือ	อ่างเก็บน้ำ	2546	4	.200	-	-	-	329	309
อ่างฯห้วยโจงช้าง	อ่างเก็บน้ำ	2551	4	.090	-	-	-	245	225
ฝายทดน้ำห้วยน้ำหมัน	ฝายทดน้ำ	2552	4	-	-	-	-	247	237
ฝายบ้านเคี่ยน	ฝายทดน้ำ	2554	4	-	-	-	-	10	-
อ่างฯห้วยเหวหะ	อ่างเก็บน้ำ	2526	1	0.270	-	-	-	35	15
อ่างฯห้วยชัน	อ่างเก็บน้ำ	2542	1	0.170	-	-	-	185	165
อ่างฯบ้านน้ำแคว	อ่างเก็บน้ำ	2545	1	0.050	-	-	-	570	550
อ่างฯห้วยหาดเขี้ย	อ่างเก็บน้ำ	2544	2	0.050	-	-	-	73	53
อ่างฯห้วยถ้ำใหญ่	อ่างเก็บน้ำ	2528	2	0.090	-	-	-	330	310
อ่างฯห้วยชวก	อ่างเก็บน้ำ	2543	2	0.170	-	-	-	40	20
อ่างฯห้วยเหมืองนา	อ่างเก็บน้ำ	2545	4	0.130	-	-	-	308	288
อ่างฯห้วยบุง	อ่างเก็บน้ำ	2530	4	0.170	-	-	-	628	608
ฝายห้วยโป่ง	ฝายทดน้ำ	2530	4	-	-	-	-	10	-
ฝายบ้านนาผักก้าม	ฝายทดน้ำ	2551	4	-	-	-	-	557	547
อ่างฯห้วยม่วง	อ่างเก็บน้ำ	2552	2	0.370	-	-	-	354	334
อ่างฯห้วยน้ำก้า	อ่างเก็บน้ำ	2553	2	0.180	-	-	-	451	431
ฝายห้วยกอก	ฝายทดน้ำ	2554	4	-	-	-	-	10	-

5. โครงการชลประทานเลย ประกอบด้วยฝายส่งน้ำและบำรุงรักษา จำนวน 4 ฝาย โดยฝายส่งน้ำและบำรุงรักษามีที่ตั้ง ดังนี้

- ที่ตั้งหัวงานของฝายส่งน้ำและบำรุงรักษาที่ 1 ตำบลน้ำหมาน อำเภอเมือง จังหวัดเลย รหัสไปรษณีย์ 42000 โทรศัพท์ 042-801-025
  - มีโครงการในความรับผิดชอบ ..10... โครงการ มีพื้นที่โครงการ ...16,227... ไร่ มีพื้นที่ชลประทาน .4,876... ไร่ มีอัตรากำลังรวม ..9.. คน
- ที่ตั้งหัวงานของฝายส่งน้ำและบำรุงรักษาที่...2... เลขที่.....-..... หมู่ที่.....-..... ตำบล.....นาด้วง..... อำเภอ.....นาด้วง..... จังหวัด.....เลข..... รหัสไปรษณีย์...42210.... โทรศัพท์...042-891-400....

- มีโครงการในความรับผิดชอบ ..10... โครงการ มีพื้นที่โครงการ ..23,686...ไร่ มีพื้นที่ชลประทาน .9,114... ไร่ มีอัตรากำลังรวม ...5... คน
- ที่ตั้งหน่วยงานของฝ่ายส่งน้ำและบำรุงรักษาที่...3... เลขที่.....-..... หมู่ที่.....-..... ตำบล.....วังสะพุง..... อำเภอ.....วังสะพุง..... จังหวัด.....เลข..... รหัสไปรษณีย์...42130.... โทรศัพท์...042-801170....
- มีโครงการในความรับผิดชอบ ...2.. โครงการ มีพื้นที่โครงการ ...6,008.....ไร่ มีพื้นที่ชลประทาน .4,655... ไร่ มีอัตรากำลังรวม .10... คน
- ที่ตั้งหน่วยงานของฝ่ายส่งน้ำและบำรุงรักษาที่...4... เลขที่.....-..... หมู่ที่.....-..... ตำบล.....กุดป่อง..... อำเภอ.....เมือง..... จังหวัด.....เลข..... รหัสไปรษณีย์...42000.... โทรศัพท์...042-811-111...
- มีโครงการในความรับผิดชอบ ..12... โครงการ มีพื้นที่โครงการ ....2,869.....ไร่ มีพื้นที่ชลประทาน .2,694.. ไร่ มีอัตรากำลังรวม .3... คน



6. คลองส่งน้ำ รวม .....120..... สาย รวมความยาว .....111.821..... กม.
7. คลองระบายน้ำ รวม.....-.....สาย รวมความยาว .....-..... กม.
8. ระบบแปลงนา
- จัดรูปที่ดิน จำนวน.....-.....ไร่ คุ้งส่งน้ำ.....-.....สาย รวมความยาว...- กม.  
    ระบายน้ำ.....-.....สาย รวมความยาว.....-..... กม.
  - คันคูน้ำ จำนวน...4,739.....ไร่ คุ้งส่งน้ำ...47...สาย รวมความยาว..24.205.. กม.  
    ระบายน้ำ.....-.....สาย รวมความยาว.....-..... กม.
9. จำนวนสถานีวัดน้ำฝน .....13..... แห่ง จำนวนสถานีวัดการระเหย .....2..... แห่ง
10. ปริมาณฝนเฉลี่ย .....1,235..... มม./ปี อัตราการระเหยเฉลี่ย ...1,278.08... มม./ปี
11. มีพื้นที่โครงการในความรับผิดชอบรวม ..... ไร่ เป็นพื้นที่ชลประทานรวม ..... ไร่
12. ปริมาณน้ำที่ใช้ในการเพาะปลูกพืชฤดูฝนทั้งหมด .....24.59.....ล้าน ลบ.ม.
13. ปริมาณน้ำที่ใช้ในการเพาะปลูกพืชฤดูแล้งทั้งหมด.....35.74.....ล้าน ลบ.ม.
14. กิจกรรมการใช้น้ำ
- เพื่อการประปา จำนวน.....6.4.....ล้าน ลบ.ม./ปี
  - เพื่อการอุตสาหกรรม จำนวน.....-..... ลบ.ม./ปี
  - เพื่อผลักดันน้ำเค็ม จำนวน.....-..... ลบ.ม./ปี
  - เพื่อการเกษตร จำนวน.....60.33..... ลบ.ม./ปี
  - เพื่อการรักษาระบบนิเวศน์ จำนวน.....-..... ลบ.ม./ปี
  - เพื่อล้างดิน จำนวน.....-..... ลบ.ม./ปี
  - อื่น ๆ (ระบุ) ...พร่องน้ำ..... จำนวน.....28.04..... ลบ.ม./ปี
15. จำนวนองค์กรผู้ใช้น้ำฯ ในปัจจุบัน
- สหกรณ์ผู้ใช้น้ำชลประทาน.....-.....สหกรณ์ พื้นที่.....-.....ไร่
  - สมาคมผู้ใช้น้ำชลประทาน.....-.....สมาคม พื้นที่.....-.....ไร่
  - กลุ่มบริหารการใช้น้ำชลประทาน...35.....กลุ่ม พื้นที่...27,517....ไร่
  - กลุ่มเกษตรกรผู้ใช้น้ำชลประทาน.....-.....กลุ่ม พื้นที่.....-.....ไร่
  - กลุ่มผู้ใช้น้ำชลประทานพื้นฐาน.....232.....กลุ่ม พื้นที่...16,767....ไร่
  - รวม พื้นที่...27,517.....ไร่

16. จำนวนครัวเรือนในพื้นที่ .....3,423..... ครัวเรือน  
17. พื้นที่ถือครองเฉลี่ย .....8.....ไร่/ครัวเรือน  
18. รายได้โดยเฉลี่ย .....62,942.....บาท/ครัวเรือน  
19. งบประมาณที่ได้รับ

รายการ	ปี 2552	ปี 2553	ปี 2554
งบเงินเดือน	17,058,777	16,751,030	17,125,555
งบบริหาร	1,512,429	1,351,061	1,583,188
งบซ่อมแซมบำรุงรักษา	23,514,758	80,302,583	61,251,675
งบปรับปรุง	4,627,900	11,843,300	12,134,500
อื่น ๆ (แยกรายการ)	-	-	-
จัดหาแหล่งน้ำและเพิ่มพื้นที่ชลประทาน	29,041,000	90,255,400	20,793,700
งบรายจ่ายอื่น	179,100	971,140	275,200
<b>รวม</b>	<b>75,933,964</b>	<b>201,474,514</b>	<b>113,163,818</b>